

TAKE FREE

選ばれる園になるために！
園長先生、経営層専門情報誌

2025
SPRING
vol.16

ほいくジャーナル

ほいくジャーナル

vol.16
2025
SPRING

複数応募可能！
当選率UP！
春のプレゼント
キャンペーン
詳細は裏面へ



《対談》保育なんて最高だ！
『天使のにもつ』いとうみく先生と
保育園の魅力にせまる！

遊びと学びの専門家集団が解説
園長先生の考える理想の園庭とは？

園の未来を変える3つの制度活用術

《注目トピック》
人工芝の概念が覆った話

シングルマザーがもの申す！
なんでソコ聞くの！？
役所窓口でのモヤモヤ体験

元プロフットサル選手直伝！
ケンケン遊びで楽しく体づくり！

《環境特集》 理事長・園長必読！入園できない園の仕掛人が初公開

ガバナンスとマネジメント不足 が生む経営危機とは

2025年4月1日発行
発行元/株式会社レクシーズメディア事業部
〒465-0025 愛知県名古屋市長区上社2丁目218 森本ビル3A
☎052-898-4206
裏面にてお知らせください。配達停止希望の際は添付のアンケート用紙

キャンペーン

春の プレゼント キャンペーン

20園様

保育士に読んで欲しい
珠玉の物語 『天使のにもつ』『蒼天のほし』



5月の新刊
NOW PRINTING
どちらも
サイン
入り

中学二年生の風汰が、学校の職業体験で選んだ先は
保育園。安易な気持ちで選んだ体験先だったけれど、
いざ始まってみればもちろん楽な仕事のはずはなく...。
保育の世界にとびこんだ少年の奮闘と成長。笑って
泣ける、オススメの一冊▶『天使のにもつ』
その後、保育士となった風汰を描く5月発売の新刊
▶『蒼天のほし』どちらかご希望の1冊をプレゼント！

A 天使のにもつ / 童心社
B 蒼天のほし / 双葉社

いとうみく
神奈川県生まれ。第46回日本児童文学者協会新人賞、第39回日本児童文芸家協会賞、第31
回ひろすけ童話賞、第69回産経児童出版文化賞ニッポン放送賞、第58回野間児童文芸賞、
第10回河合隼雄物語賞、第38回坪田譲治文学賞を受賞。ほか、著書多数。

3園様

ごっこあそびで子どもたちの
協調性・想像力を育む
ままごとキッチン
& 園庭専用人工芝1m×1m



食材をカットしたり、お鍋で調理したり...。リアルで
かわいいキッチンに園児の心も踊ります。お料理する
のに必要な調理アイテムも付属。ごっこ遊びを通して、
さまざまな能力を伸ばしてあげましょう。
さらに園庭用人工芝1㎡をプレゼ
ント！ぜひ裸足で乗ってみてくだ
さい。ふかふかのクッション性を
実感できます！
※人工芝の感想をぜひお聞かせください。

Field Magic 人工芝専門店
フィールドマジック
052-898-4206 年中無休9時~17時
info@field23.com https://field23.com/

プレゼント応募方法

同封の応募用紙に必要事項をご記入頂き、
FAX・またはQRコードにてお送りください。
FAX 052-769-6027



応募締切
2025 4/30 [水] 必着

ご当選
おめでとうございます！
ほいくジャーナル
vol.15 プレゼント企画 ご当選園様
岐阜県 Joyful 多治見こども園
神奈川県 ののほ保育園
ほか9園さまご当選！

いただいた個人情報は、プレゼントの発送及びお問合せ内容の対応として利用させていただきます。お寄せいただいたご意見・ご感想はイニシャル・所在地とともに誌面に掲載させていただく場合がございます。

新園児獲得に勝ち抜く!

選ばれる園と淘汰される園の分かれ道 ガバナンスとマネジメント不足が生む経営危機とは

理事長・園長必読!
入園できない園の
仕掛人が初公開!

株式会社コバースキップ
取締役会長兼CEO
小林 幸典

気づいたら不人気保育園! あなたの園は大丈夫?
手遅れになる前に自己診断チェック!

園の特徴

- ✓ **施設の老朽化・設備の不備**
建物が古い、衛生環境が悪い、遊具が不足している
- ✓ **立地が悪い**
駐車場・駐輪場がない、アクセスが不便
- ✓ **評判が悪い**
保護者間での口コミや地域の評価が低い、保護者の不満が多い
- ✓ **職員の不足**
慢性的な職員不足、離職率が高い
- ✓ **教育・保育方針が時代遅れ**
昔ながらの方針に固執し、子どもの主体性を尊重しない

園に対する保育士の意見

- ✓ **給与・待遇の不满**
低賃金かつ長時間労働のため、やる気があっても続かない
- ✓ **人員不足による負担増**
保育士1人あたりの子どもの数が多く、理想的な保育ができない。残業が多い
- ✓ **職場環境の問題**
園長や管理職との関係、同僚間の人間関係に不和がある
- ✓ **保護者対応のストレス**
クレームや無理な要求が多く精神的な負担が大きい

園に対する保護者の意見

- ✓ **施設の安全性に不安**
設備が古く、清潔感がないと感じる
- ✓ **保育士の対応に不満**
ケアの手薄さ、子どもへの対応が冷たいと感じる
- ✓ **教育方針が合わない**
「のびのび系」「お勉強系」などの方針が合わない
- ✓ **利便性が低い**
延長保育がない、給食の内容に不満、行事が少ないなど
- ✓ **園の雰囲気暗い**
活気がない、保育士や子どもに元気がない

元プロフットサル選手直伝!
ケンケン遊びで
楽しく体力づくり!

前回の記事ではジャンプについてお話ししました。
今回は、ケンケンにクローズアップしていきたいと思います。

皆さんはケンケン遊びをやったことがありますか?
片足でジャンプしながら移動する遊びですが、経験のある方ならイメージしやすいでしょう。
このケンケン、実は基礎体力や体づくりにとても重要な動きなのです。
しかし、単にトレーニングとして取り入れてしまうと、子どもたちが楽しめず継続しづらくなります。
そこで今回は、遊びを通して効果的に楽しくケンケンを取り入れる方法を解説します!



ケンケンもたらす効果

前回取り上げたジャンプからステップアップするような動きがケンケンです。
片足でバランスをとりながらジャンプする動きは、大人でも10秒続けるだけで負荷を感じるほど強度があります。

ケンケンによって期待できる効果。

- ✓ 筋力や腱の強化
- ✓ 視覚・触覚の発達
- ✓ 心肺機能の向上
- ✓ バランス感覚の向上

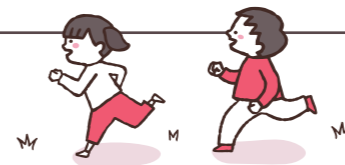
これらの能力を遊びながら
楽しく鍛えることができます。

保育に取り入れやすい! ケンケン遊びの実践例

ケンケン氷鬼

- 逃げる人も追いかける人もケンケン!
- 捕まって氷になったら片足立ちで静止!
- ケンケンの足は途中で自由に変えてもOK!

逃げる時は走り、捕まって氷になったら時は
かかしのイメージで片足立ちで静止するパターンも!



室内ではハイハイで!

- 逃げる人、追いかける人はハイハイ!
- 捕まって氷になったら片足立ちで静止!



上記以外にも、グループ分けやチーム分けなど、
様々な要素を組み込むことで、さらに面白い遊び
が生まれます。ぜひ、園でも試してみてください!



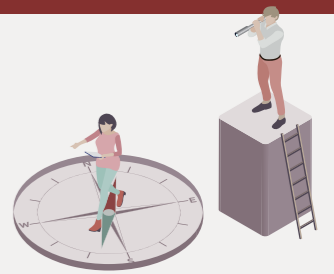
高橋 亮祐
(スポーツ運動あそび学のお茶コーチ)

静岡県生まれ、磐田市育ち。びわこ成蹊スポーツ大学スポーツ学部卒。
イタリアプロフットサルリーグA2、中学校保健体育講師、広告代理店営業、保育士養成専門学校非常勤講師を経て、現在NPO法人スポーツコミュニティ磐田・ポラスター副クラブマネージャーとして活動中。6歳から27年間サッカー・フットサル・ビーチサッカー選手としてプレーし、国内外のスポーツ文化に触れる。心と体の繋がりを大切にしたい新しい体育、心体育(シンたいいく)を伝えている。「子育て支援」「リーベ式運動あそび」「親子deボルビ」「いつでも遊び研修会」などを通して、これまでに延べ1万人以上の子どもと大人が楽しいスポーツ指導を体感中。子どもから大人まで大好評。



高橋亮祐の
紹介記事

ポラスター 高橋亮祐 様



理事長に求められる経営管理項目

ガバナンスの在り方 保育園全体の方向性を定め、園の健全な運営を確保する役割を担います。

① パーパス・ビジョン・ミッションの策定

具体例 園の目指す姿と方針を具体的に
※ほいくジャーナル15号環境特集に詳細掲載参照

② 年度方針説明会の開催

具体例 前年の振り返りと今年度方針を全職員に徹底・浸透させ重点方針の統合を図る

③ 組織の健全な運営

具体例 コンプライアンス(法令順守)を徹底し、児童福祉法・新保育指針の遵守の浸透

④ 全業務の効率化の構築

具体例 保育士等への過重労働防止と業務効率を図るICT化で働き方改革を構築

⑤ 財務管理とリスクマネジメント

具体例 月次決算と予算管理で安定した財務基盤を確保し、リスク予見を重視

⑥ 利害関係者との関係構築

具体例 園が持つ能力でステークホルダーとの信頼関係を築き提言と貢献を図る

⑦ 園の施設環境を維持確認

具体例 施設全体の老朽化の把握や園内の整理・整頓・清潔・危険等を監視

⑧ 園長への適切な権限移譲

具体例 運営の保育に関わる細部は園長に任せ、定期的な管理・監督を行い密に連携をとる

組織の円滑な運営のために! 日々必要な実施項目7選

■ 経営戦略関連項目 年間計画の策定は必須となります。教育方針の再確認も定期的に行いましょう。

- 1 年間事業計画を策定して、月次の進捗を確認していますか? (複数園運営の場合は中期計画も)
- 2 職員にビジョン・ミッション等事業計画を伝え理解・浸透を図っていますか? 浸透度合いの確認は?
- 3 自園及び地域他園の認可定員、利用定員、年度充足率・数を時系列にギャップ分析していますか?
- 4 保育業務のICT化を進めていますか?
- 5 保護者と職員の満足度調査を真剣に行っていますか?

■ 財務管理と予算配分関連項目 (収支報告の確認、補助金の申請など)

- 6 月次決算を行っておりますか? 事業活動計算書・資金収支計算書・貸借対照表・損益計算書など
- 7 収入と支出のバランスを見えていますか? 月次の余剰金、利益の状況を把握していますか?

最重要

収入と支出の管理項目

経営の根幹であり、特に重要!

収入	支出
年度初めの園児数及び保育士必要数にて年間収入額が決まる	()内パーセンテージが限度額の目安。それ以下に抑えることが絶対条件
1 園児数の変化による年間収入額の想定シミュレーションをしていますか?	人件費(約60~70%)
2 保育士必要数の常勤数と非常勤数を把握していますか?	施設運営費(約15~20%)
3 公定価格の年齢別収入額を把握していますか?	給食関連費(約5~10%)
4 安定した経営になる最適な園児人数構成を知っていますか?	

最適な収支バランスは、「収入 ≧ 支出」に近い形で、年度末に若干の余剰金が出るのが理想的。(年間総収入の5%以内が望ましい)借入金がある場合は、返済額を想定した余剰金を出す工夫しないと赤字になる可能性も有り得ます。

人気保育園へのカギはココに!

理事長のガバナンスと園長のマネジメントの重要性を徹底解説!

自己診断チェックにある特徴を持つ園になってしまうのは理事長のガバナンスと園長のマネジメントが不足しているからです。ガバナンスは羅針盤、マネジメントは航海士とお考えいただければわかりやすいかもしれません。それぞれの責務を果たすことが、人気保育園になるための絶対条件になります。大変に失礼な物言いになりますことお許しください。耳障りなことに耳を背けず、とりあえずお読みいただければ幸いです。

理事長のガバナンス不足が招く三大問題

「ガバナンス」とは組織が健全な運営を行うべく、自ら管理統制すること

1 独裁的な経営・ワンマン体制・放任経営

現場を理解せず、また職員の意見を無視し、トップダウン型の運営で意思決定を強行。

園長や保育士のモチベーションが低下。現場が混乱し、離職率が増加する。

2 財務管理の不透明さ

予算の使い方が不明確で、保育士の給与改善や設備投資が後回しになる。

施設の老朽化が進み、離職率も上がるため保護者からの信頼を失う。

3 教育理念の時代遅れ

昔ながらの保育方針に固執し、新しい教育方法を取り入れない。

保護者の期待とズレが生じ、他の保育園へ流れる。

あなたはこんな理事長?



現場に全く顔を出さない、時代錯誤な経営判断を押し付ける、ICT導入に非協力、園庭の修理が必要なのに別のものばかりを新調、「昔ながらの厳しいしつけが大切」と柔軟な保育ができない。保育士の給与は据え置きにしてトップの給与はアップ。子どもの教材はボロボロでも理事長室は豪華。

これじゃあ誰もついてきません。人気保育園になるためには、自園の状況をしっかりと理解し舵取りしていくことが重要です。

そのためのガバナンスを、今一度確認していきましょう。

当園の実際の例を合わせてご説明します。

組織の円滑な運営のために! 日々の実施項目9選

■ 保護者対応関連項目

- 1 健康管理の徹底** 毎日の体調チェック(視診・触診・聞き取り)や手洗いの指導、アレルギーや持病、既往歴の情報共有をしていますか?
- 2 危険予測とリスク回避** 保育室・遊具・園庭の安全確認、避難訓練の定期実施(火災・地震・不審者対応)は計画的に行われていますか?

■ 子どもへの基本的な関わり関連項目

- 3 安心感を与える楽しい保育** 子どもの目を見て話す、最後まで話を聞く、スキンシップを大切にするなど質の高い保育を指導していますか?
- 4 自立を促すサポート** 片付けや挨拶の習慣づけ、「自分でできる」体験で子どもたちの自己肯定感を育てていますか?
- 5 幼保小連携への計画・実施管理** 近隣小学校との連携や交流行事を行っていますか? 幼保小の架け橋プログラムなど

■ 保護者対応関連項目

- 6 信頼関係を築く** 保護者の話に共感し、連絡帳(又はスマホ連絡帳)や送迎時に小さな変化も伝えるよう指導していますか?
- 7 情報共有と報告の徹底** ケガやトラブルはすぐに報告し、誠実に対応していますか?

■ 職員のチームワーク関連項目

- 8 報告・連絡・相談の徹底(ホウレンソウ)** 些細なことでも情報共有し、チームで対応していますか? 保育士や職員が一人で抱え込まずに相談できる環境を作っていますか?
- 9 保育の質を高める姿勢** 保育士・栄養士のキャリアアップ研修や園内研修を行っていますか? 自分自身や職員の健康・メンタルケアを大切にしていますか?

これらは難しいことではありません。「特別なことをするより、当たり前のことを丁寧に続けること」が大切です。全てを実践することで、子どもたちが安心して過ごせ、保護者や地域からも信頼される園に変わります。キーワードは「凡事徹底」です。

理事長と園長の関係性と協力体制



- ・理事長は「経営戦略・組織の健全化」を担い、園の持続的な発展を見据えた運営を行う
 - ・園長は「現場のマネジメント・保育の質向上」を担い、日々の業務を円滑に進める
- このように、役割を明確にしながらか協力し合うことで、保育園が円滑に運営されます。

皆様の園はいかがでしょう? けっして皆様の運営が「悪い云々」と言っている訳では有りません! 誤解の無いようにお願い致します。社会環境を見据えた、保護者視点と保育士視点の運営をしているか? 保育園大閉鎖の波がきている今、生き残りを賭けた重要な時期と考えての紹介でした。前回・今回号の記事を、長年の「考え方」「運営やり方」等の棚卸しや振り返りのためのツールとしてお役立ちいただければと願っております。皆様の園のご隆盛とますますのご活躍を願っております。



こばやし ゆきのの
小林 幸典 CEO

山梨県甲斐市の人気保育園ひよこ保育園/甲斐ひよこ保育園を運営。全国の幼稚園・保育園の経営課題の解決に向け、経営計画・財務改善・事業承継・ICT化などのコンサル業務も手掛ける。株式会社コバズキッズ取締役会長兼 CEO、株式会社コバズコンサルティング 代表取締役 CEO、一般社団法人 日本産後ケア施設連絡協議会 理事

いつでも
ご相談
ください



info@kobas-kids.com

園長のマネジメント不足が招く三大問題

「マネジメント」とは、組織が果たすべき目標を明確に把握し、達成するための運営をしていくこと

1 人材管理の不備

人手不足にもかかわらず積極的に雇用しないため既存の職員に負担がかかる。さらに離職率が上昇。

↓
保育の質が低下し、クレームや事故が増加する原因に

2 保護者対応の不備

すべて保育士まかせにしてクレーム対応が遅く、誠実な説明ができていない。

↓
不信感を招き、クチコミ悪化で園の評判がさらに低下

3 組織の業務効率の悪化

特定の人しかできない仕事が多い、手書きの書類を多用し ICT 導入を拒否。

↓
業務効率が悪くいつまでも職員の負担が減らない サービス残業につながる

園長に求められる経営管理項目

マネジメントの在り方 園の日常運営を統括し、職員や保護者と密に連携しながら、保育の質を高める役割を担います。

1 笑顔と笑いのある楽しい保育

具体例 主任や保育士の明るい笑顔で、園児含め園全体が明るくなる

2 保育の質の向上

具体例 自己肯定感を育む保育など園が目指す園児の姿にこだわる

3 スタッフのマネジメント

具体例 職員会議にて保育士の指導・育成を行う。また、月々の労働時間管理や有休取得を適切に行う

4 園の安全管理とリスク対応

具体例 事故防止策を徹底し、緊急時の対応力を高める

5 保護者とのコミュニケーション強化

具体例 保護者の声を聞いて信頼関係を築き、意見を運営にすぐに反映させる

6 地域・行政との協力関係の維持

具体例 地域との交流を促進し、行政とも円滑に連携



園長が明るく笑顔で接すれば、楽しく笑顔あふれる職場にかわる!

編集よりお詫びとお知らせ

vol.15の環境特集紙面にて、記載内容に誤りがございました。訂正してお詫び申し上げます。訂正版は <https://rexeeds.co.jp/media/> にてご覧いただけます。



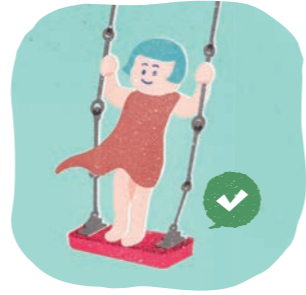
全国各地に「遊び環境づくり」の実績がある株式会社アネビーにお話を伺いました。

アネビーが考える

遊びの環境づくりの5つの基本

1 安全性

安全性は子ども達が本気で「遊び込む」ためにはどうしても欠かすことができません。そのためアネビーでは、遊具の安全について歴史と実績のあるヨーロッパ安全規格「EN-1176・1177」に準拠し、ご提案をしています。そして「事故分析ステージ」を基に、遊びの環境から「ハザード（あってはならない危険）」を取り除き、重大な事故を発生させない構造と環境を設計し、毎日の遊びで挑戦と「リスク（挑戦する危険）」がより効果的に機能することを目指しています。



2 機能性

「安全=よい遊具」というわけではありません。遊具は子ども達の「育ち」を支えるもので、平常時では使わない身体機能を鍛える構成であることが必要です。そのため子どもにとって挑戦意欲を刺激される魅力があるか、毎日繰り返し遊んでもレベルアップに耐えられるか、機能を増設・拡張することができるかはとても大切です。

4 品質

子ども達の遊びは「園の文化」をつくり、園庭は「学び合う」場。だからそれにふさわしい材質や手触りでつくられていることが大切です。そして遊具のどこが壊れてもメンテナンスが可能で、国際品質保証規格の「ISO9001」に定められたサービスを履行できることが重要です。

3 デザイン・創造性

子ども達が空想（ファンタジー）や物語の世界を描きやすい場所や構造をもち、創造性を育むことができる美しいデザインであること。そして周りの自然環境と調和がとれていることも大切です。私たち大人が見た時に美しく感じるものは、子ども達が見ても同じく美しく感じることができるのです。

5 環境適応性

肌にふれたり、なめたりしても健康に問題はないか。万が一、水没や火災にあっても、有毒なものが発生しないか。また安いという理由だけで、地球環境を壊す原料をむやみに用いていないか。これらについてもアネビーの遊び場づくりはきちんと考えられています。



株式会社アネビー 代表取締役 熊尾 重治

子ども達の『遊び』は、「好きな時に、好きなペースで自分自身を発見したい」という欲求の表われです。そして生まれつきもっている好奇心や快活さを刺激し、想像力に富んだ積極的な人間をつくる上で「遊び環境」は重要な役割を担っています。アネビーではたくさんの幼稚園・保育園、公園、商業施設などで、HAGS社の木製を中心とした遊具とともに自然を融合させた屋外遊具や、HABA社の遊具で天候に左右されない室内の遊び場を数多く提案し、実現してきました。その「遊び環境づくり」にふさわしい遊具を世界中で探した結果、教育先進国であるスウェーデンのアネビー村で「子どもの遊びを真剣に考える」という哲学をもち、ヨーロッパを中心に世界中で愛されているHAGS社が選ばれ、現在もアネビーの「遊び環境づくり」に欠かせないものになっています。私たちはこれからも、子ども達が自分の意志を伝えたり、危険を察知し、回避し、突破するための「考える力」と、リスクに挑戦する勇気の源となる「行動意欲」を、『遊び』という体験を通して獲得できる「遊びを学びに変える環境づくり」を創造していきたいと考えています。



株式会社 アネビー

お問い合わせはこちら www.aneby.co.jp



園庭は 何を育む場所？



園長先生の考える “理想の園庭”とは

改めて見つめなおそう！

園庭の育ち（ねいじゅん）の役割とは？

「園庭って、ただ遊具を置けばいいんじゃないの？」
そう思っている方、ちょっと待ってください！
園庭は、子どもたちにとって、単なる「遊び場」ではありません。五感を刺激し、好奇心を育み、社会性を学ぶ、大切な「学びの場」です。
「だからこそきちんと「設計」することが大切です。」
北欧やドイツでは、園舎のない「森の幼稚園」がたくさんあります。その理由は幼児期の「原体験」が子どもの「育ち」にとってとても重要であるからです。
子どもにとって「初めての体験」は、五感が敏感な時期にたくさんあることを感じられる貴重なチャンスです。
特に自然の中で遊ぶと、創造力を育む豊かな体験がたくさん積み重なり、その後の人格形成にも大きく影響すると考えられています。
しかし、日本では天気が変わりやすかったり、都会に人が集中していたり、自然の「森」を見つづけるのは、なかなか難しいのが現実です。
だからこそ、今の子どもたちに必要な「運動能力」と「感性」を育てるために、自然の森に負けないくらい、素敵な「園庭設計」で「遊び環境」をつくり上げることが大切になります。

園長先生が求めている園庭の役割とは？

第1位 危険対処能力を育てる

園庭は「安全第一！」とし、遊具の間隔や地面の素材などを考慮して設計してあります。危険な場所には注意喚起をしたり、安全対策を施すことで、子どもたちが安心して遊べる空間ができあがります。ですが、「危ないからやめさせる」のではなく、適度なリスクの中で「どうすれば安全に遊べるか」を学ぶことが重要ではないでしょうか。高低差のある遊具や不安定な足場を経験することで、子どもたちに自己判断力を身につけてほしいんです。

第2位 体力や運動技能を育てる

年齢によって、好きな遊びや必要な能力って違いますよね？それぞれの成長段階に合わせた遊具や空間を配置することで、子どもたちが飽きずに、楽しく遊べるようになるのかなと思います。子どもたちが、自然と体を動かしたくなるような遊具で「運動能力」や「挑戦意欲」を育ててほしい。また、ちょっと難しい遊具で「できた！」を体験して自信をつけてほしいです。

第3位 自然の美しさや不思議さを感じる

園庭には、遊具だけでなく、草花や木々、小さな生き物が存在します。これらに触れることで、子どもたちは「季節の移り変わり」「生命の大切さ」を学びます。色とりどりの植物を植えることで、子どもたちの五感を刺激し、豊かな感性を育みます。「きれい！」「面白い！」「いいにおい！」「ふわふわしてる！」そんな感動体験を、子どもたちにさせてあげたいですね。

第4位 友だちと一緒に遊ぶ楽しさを知る

園庭は、子ども同士のコミュニケーションが生まれる場所です。鬼ごっこやかくれんぼを通して「ルールを守ること」「譲り合うこと」「協力すること」を学びます。友達と関わることで社会性の基礎が育まれ、子どもたちが一緒に遊ぶことを促す遊具や空間を作ることによって、自然とコミュニケーションが生まれます。ケンカしたり仲直りしたりして、社会性を育むためにたくさん経験してほしいです。

ほいくジャーナル調べ(2024年秋実施アンケートより)

ほいくジャーナル夏号では遊具のお手入れ方法などをご紹介します。お楽しみに！

「こんなの僕が今まで知っていた人工芝じゃない...」

硬くてゴワゴワ。すぐペチャンコになると思っていた。

人工芝の概念が覆った話



園児と一緒に保育士も感じ、経験してほしい



From 小規模保育園 またあした 園長 近末 克紀

開園するにあたって、子どもも大人もわーっとかけ出したくなるような、そんな園庭にしたいと思っていました。避難散歩車に乗せて大きな公園に散歩に行く時、「ついたよ」と子どもを降ろすと、みんな一気にかけ出すじゃないですか。開放感というか、そういうのが保育園の中でも

ほしいなと思って。部屋にいても窓を開けた瞬間、裸足でばーっと出て行きたくなるような感じを求めていました。しかも、子どもだけがそうなるんじゃないかって、大人も一緒にそれを味わってほしかったんです。ですが、土だと大人はやっぱり抵抗があるじゃないですか。だから芝生がほしいなと思って、天然芝を調べていました。でも自宅に天然芝があっても、妻が管理しているんですが、やっぱり大変なんです。それを知っていたので、費用がかかったとしても人工芝にしようかと決断しました。



保育士からも大好評

それは僕の知らない人工芝でした...

「ほいくジャーナル」でフィールドマジックさんをもっと知っていたので、とりあえずサンプルを送ってもらったんですけど、それは僕の知らない人工芝でした。そんな人工芝のイメージが届いた人工芝を見て覆りました。触ってみるとあまりの気持ち良さにとびっくり。指を突っ込んでみると、密度が高い！素人考えでも密度がスカスカだとすぐ潰れてしまうんじゃないかな？とは思っていたので、これなら全然ペチャンコにならないさそうだと思います。決め手は当時1歳半だった



たうちの息子が本当に気に入ったことですね。裸足でずつと踏んでる姿を見て、キンダーターフにしよう！と。もちろん、ホームセンターにも行ったんですけど、やっぱりそれはイメージ通りの人工芝で密度はスカスカで硬い。もちろんキンダーターフよりも安かったけど、子どもたちが触ることを考えたらそっちを選ぼうとは思いませんでした。



！ただ、ネガティブな点もあります

正直、静電気が気になります。抱っこしてると子どもが来た時に、パチッと発生することも子どもより大人のほうがビクッたりしますね。でも土のままだっけたり、埋まっていた石が土の表面に出てきたりとか、凸凹ができたとかで小さい子がケガすることもあると思うんです。キンダーターフなら石でケガすることもなし、凸凹もないから、ケガは少ないですね。フカフカなので赤ちゃんもハイハイして遊べるのも良いところ。それ以外にもかけこしたり、裸足で寝転がってゴロゴロしたり。水遊びも汚れを気にせずできます。基本的には大満足ですね。

保護者も納得 安心できる環境の提供

施工完了後、あまりの気持ちよさに職員全員で思わず寝っ転がっちゃいました。お迎えにきた保護者の方にも「ちよっと裸足になってみてみて!!」って（笑）。そうすると皆さん笑顔で「これなら小さな子でも安心です」ってみんなが思ってくれて、共感してくれた。それってやっぱり保育園に預ける安心感にも繋がるのかなっ

て思います。

例えば他を選んでいたら見た目が良くても大人が実際にのつてみたら硬くて、「これじゃあちよっと子どもも痛いんじゃないか？」って思われちゃったと思います。保護者も納得の安心できる環境を提供できたことは、キンダーターフを選んで良かった点の1つです。

POINT

キンダーターフを知らないのはもったいない

本当にサンプルを触った時、自分の思っていた人工芝と違いすぎてビックリしました。密度も高いしフカフカで気持ちよくて。もし自分がキンダーターフを知らなかったら「自分の知らない人工芝があるんだぞ」「人工芝の概念が覆るぞ」と言って、とにかくサンプルを見せませうね。サンプルを見ないとなかなかの良さが伝わりづらいと思うので、興味ある方は是非手にとってみてほしいです。▶詳細はP14

人工芝専門店 フィールドマジック

幼稚園・保育園への施工実績 **138件** (2025年現在)



姉妹品スポーツ専用人工芝 **グランターフ Pro**
西武ライオンズ ソフトバンクホークス

「プロ野球球団 室内練習場に採用！」

キンダーターフと同様の高密度・高クッション性でプロ野球選手の大切な足腰を守っています。





園庭専用人工芝キンダーターフ

他社製品との5つの違い

1

中間コストを省いて 高価な材料をふんだんに使用



ネットで検索して出てくる人工芝販売店はほとんどが代理店です。つまり、あなたのお手元に届くまでに何社も絡んでいるため、商品価格の大部分が中間コスト。だから、価格は高いのに実は原価自体はけっこう安いんです。でも、弊社は海外に自社製造ラインを持ち、人工芝を作っています。中間



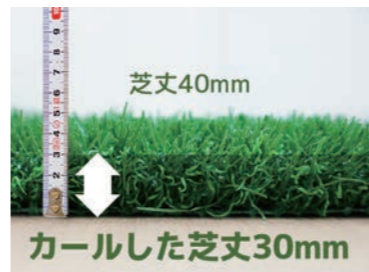
コストがない分、他社が使わないような高価な素材をふんだんに使用しています。だからこそ、芝が潰れたり、はげたりしない自信があるのです。本当に良いものを作りた、他社が手を出せない材料を使うことで、最低でも10年はキレイが続く耐久性が可能になりました。

4

安全性を高める 超高密度設計



もちろんジャンプ、でんぐり返しをしても痛くありません。幼児はもちろん、乳児も安心して遊ばせることができます。



芝丈40mm
カールした芝丈30mm

人工芝の「密度」は安全にお使いいただくために最も重要な指標です。一般的にクッション性の高い人工芝の密度は「22000ステッチ/m²以上」と言われています。しかし、キンダーターフは「273000ステッチ/m²」。業界水準よりも超高密度なのです。しかも、芝丈40ミリ中30ミリはカールした芝がしっかり支えているので、クッション性抜群！ケガの心配も圧倒的に減ります。

2

全国どこでも出張費無料



高さを判断をして欲しいから。出張費などを考慮して、人工芝を選んで欲しいのです。安心して人工芝の施工をご依頼いただきたい。だから出張費は全国どこでも無料です。

5

10年間の“品質保証”と 30日間の“満足保証”



フィールドマジックは、購入から10年以内に芝葉がちぎれたり、破れたりしたら、無償で新しい人工芝に張り替える保証をしております。

代理店が勝手に10年保証にしている詐欺業者も実際に存在します。私たちが信じていただく為、30日間の全額返金保証をお付けします。施工から30日以内なら、あなたの期待に答えられなかった場合、どんな理由でも「言い訳なし」で全額返金することをお約束します。もちろん、撤去作業も無料です。満足していただけるという絶対的な自信があるからこそこの保証です。

3

特殊技術で従来品の 10倍の排水力。

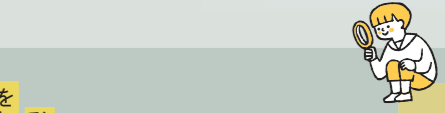


だから滑りにくい

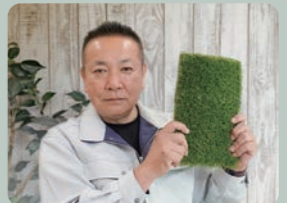
ほとんどの人工芝は、雨が降った後はまるでアイススケート場のように表面がツルツル滑ります。なぜでしょうか。人工芝は通常、排水用の穴から雑草が生えるのを防ぐために防草シートが必要になります。でも、そのせいで水はけが悪くなり、雨が降ると人工芝に水が溜まるため滑りやすくなるんです。当然ですが、大怪我につながる可能性があります。危険です。ですがフィールドマジックの人工芝は、排水力が違います。特に、キンダーターフにはドリネージュプロという独自開発した機能を採用。従来の商品より10倍



の排水力があります。(当社製品比較) 特殊技術によって人工芝全体から排水を行い、それがそのまま地面へ吸収されるので、水たまりができる心配がありません。この業界で初めての画期的な特殊技術は、各種メディアに掲載されました。



なぜここまでこだわるのか？



フィールドマジック 人工芝開発者 名和 政宏

私自身も、人工芝選びで失敗をしてきた一人だからです。当社の人工芝開発は、私の野球への情熱がきっかけで生まれました。もともと、硬式野球チームのスクール運営をしていましたが、選手たちの練習環境を支えるため室内練習場の人工芝を選んでいたんです。しかし、その人工芝選びで、大きな壁に直面しました。国内で市販されている人工芝を試してみましたが、どれも品質が中途半端。スポーツ用に開発された人工芝などなく、満足できるものはひとつもありませんでした。仕方なく、これだろうという人工芝を選んで、800万円かけて設置したんです。結果はどうだったか？ たった1年ぐらいで劣化し、完全に使い物にならなくなったのです。「ふざけるな」と言いたい気持ちでした。そのまま使い続けるわけにもいかず、また安全性や耐久性に優れた人工芝を探すことになりました。で

すが、どこを見ても似たり寄ったりの製品ばかり。結局、耐久性、安全性に納得できる製品がない。そこで私は腹を決めました。『なければ自分たちで作ってやる』と。海外の工場を探し出し、自分たちが理想とする人工芝をゼロから開発することを決意しました。試行錯誤を重ね、ついに完成したオリジナルの人工芝は、安全性と耐久性を兼ね備え満足度のゆくものでした。

この人工芝は、私と同じように室内練習施設の人工芝選びに悩んでいた、プロ野球球団「埼玉西武ライオンズ」に採用され、大変高い評価をいただきました。

さらに、この人工芝開発は思わぬ展開を迎えます。当初は自分たちの練習場で使う目的だけでしたが、その品質の高さが口コミで広まり、他の用途へのニーズが次々と寄せられるようになりました。その中の1つが幼稚園・保育園からのお問い合わせでした。

たくさんのお園児が毎日遊ぶ、園庭という環境。耐久性が高く安全な園庭専用人工芝キンダーターフがあることで、子どもたちの自由な発想で遊びが展開されていくと喜ばれています。人工芝を通じて、人々の生活に新しい価値を提供する。それが、私たちの使命です。



園庭専用人工芝
キンダーターフ
施工実績 138件

お客様の声

そらにとどき認定こども園のもの



埼玉県

元々、天然芝の園庭でした。芝を養生するための手間、業務負担、費用。芝が薄くなり、園舎に入り込む砂埃の清掃。砂や枯芝で汚れる園児の制服による保護者の洗濯の負担。様々な問題を抱え、悩んでいました。それが、キンダーターフの園庭にしたことで、全て解決！草抜き、水やり、掃除の手間が減り、その分子どもとの時間に充てられるので職員からは喜びの声があがっています。保護者の方からも制服が汚れなくなったので「どんどん遊んでいいよ!」と言えると喜んでいただいています。



高橋副園長

サンタセシリア幼稚園



東京都

土の園庭だった頃、雨上がりで地面がぬかるんだまま運動会を強行したことがありました。園庭が“いつもと違う状態”だったので、子どもたちは大混乱。とても残念な運動会になってしまいました。キンダーターフを敷いてからは雨が上がってすぐでも“いつもの状態”なので、予定通り運動会ができますし、保護者や関係者のみなさんにも喜ばれています。



松浦園長

インターナショナルキッズアカデミー



愛知県

開園当初、ホームセンターの人工芝を敷いていましたが、すぐペラペラになってしまいました。ペラペラな人工芝は危険で、園児がケガをして保護者からクレームもありました。スタッフもケガをするのはかわいそうだと、あまり園庭で遊ばないようにになってしまいました。キンダーターフを敷いてからはケガがなくなり、積極的に園庭で遊ぶようになりました。子どもたちも転がったり、遊びがダイナミックになっています。



渡邊ディレクター

業界初!

クリーニングサービス



大抵の会社は人工芝を敷き終わったら、それでお客様とのお付き合いは終了です。たとえ雨ざらしで芝が汚れても、土が入り込んでもお客様ご自身で掃除する事になります。ですが、私たちフィールドマジックは違います。

出張費も無料

購入後1年の間に2回、無料で人工芝の全面クリーニングを実施

私たちは、お客様への施工が終わってからこそ本当のお付き合いの始まりだと考えています。専用の特殊な器具で人工芝の間に入ったホコリ・チリ・砂などを除去。さらに芝表面の洗浄を行います。

園児、保育士が安心して遊べる清潔な人工芝の維持が可能です。

人工芝専門店 フィールドマジック まずはこちらから人工芝の無料サンプル請求を

しつこいセールスは一切いたしません。

052-898-4188

ほいくジャーナルを見た とお伝えいただくとスムーズです。

受付時間 9:00~21:00 [年中無休]
〒465-0025 名古屋市中東区上社2丁目218森本ビル3A

人工芝専門 フィールドマジック Webからが便利です

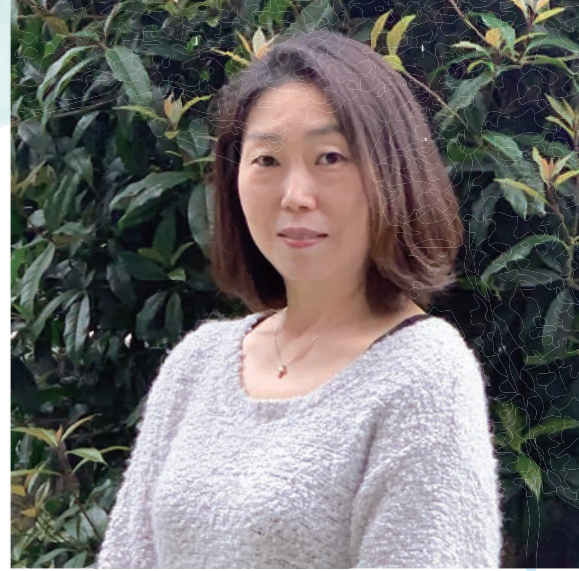


使用感を実感しやすい 1m×1mのサンプルをお送りします。

- キンダーターフにすると...
 - 芝葉の4分の3がクッションの役割
 - ケガを防止
 - 従来品の10倍の排水力
 - 大雨の後でも園庭がすぐに使える
 - 芝密度が高くてフカフカ
 - ハイハイの赤ちゃんも安全
 - 特殊加工で防草シート不要
 - 雑草が生えない

価格例 100㎡ 1,700,000円(税抜) 工事費込み

※整地が必要な場合は別途お見積り。貴園の園庭の大きさに合わせてお見積り致します。



『天使のにもつ』のいとうみく先生と 保育園の魅力にせまる!

「天使のにもつ」誕生秘話
息子さんの職場体験がきっかけ?

近末克紀(以下、近末) 僕はいとう先生のファンです。

『天使のにもつ』は僕の先輩の保育士が紹介してくれた本です。本当に感激しました。これこそ全保育士に読んでほしい作品だと思います。それで対談を申しこんだらまさかのOK(笑)

いとうみく先生(以下、いとう)

ありがとうございます。よろしくお願ひします。

近末 まず『天使のにもつ』の執筆のきっかけを教えてください。

いとう この作品は、息子が中学生の時に高齢者施設の職場体験に参加したことがきっかけです。

児童文学作家いとうみく先生著作『天使のにもつ』は、中学生の職場体験を通して保育園の日常を描いた感動作。子どもたちの純粋な心に触れ、保育士の慈愛に満ちた思いに涙する読者が続出しています。この作品に心を揺さぶられた二人が、現役保育園園長・近末先生です。

「なんかすごかったよ!」って興奮している息子を見て、世代の異なる人たちと交流する面白さを感じました。私は児童文学を書く前はフリーランスライターで、保育雑誌の仕事で20年ほど全国の保育園取材していました。そんなこともあって、舞台が保育園だったらどうなるかと、『天使のにもつ』を書き始めたんです。

「平等」の本当の意味とは?
一人一人に必要なこと

近末 保育現場の現状の課題など最近感じることを教えてください。

いとう 去年の8月くらいから夜間保育園を舞台にした『蒼天のほし』という作品を書いています。

たちがまだまだいるということが、今一番気になっています。

近末 まさにその通りですね。いろんな形の保育があって、いろんな形で保育を必要とする人がいる。でも、そうなると課題がたくさん生まれる。僕ももどかしさを感じますね。

「平等って全員に同じことをしてあげることじゃないと思うの。一人ひとり、その子にとって本当に必要なことをしてあげる。それでいいと思うのよ」(『天使のにもつ』140ページより)

近末 園長先生のこのセリフ大好きなんですよ! 本質についていて重みのある言葉だなと。

いとう 「こがすくくいいー」って言うってくださる方、多いです。

近末 僕は保育士養成校で授業もしています。授業の中で『天使のにもつ』を参考書として使用しています。が、学生たちも口々に「こが」一番心に残った」といいます。

世の中当たり前のように「一人ひとり違ってそれでいい」なんて言葉が溢れている人、保育園、教育現場がどれだけの大人も、子どもも、さまざまに「こが」を背負って

— 著作が語る保育園の本質とは —

近末 なるほど、実際の経験が、作品のリアリティを生み出しているわけですね。

保育園は「親子がふれあう
初めての社会」
保育士は伴走者

近末 舞台となっている保育現場は先生から見るとどんな場所でしょうか。

いとう 保育園は「親子がふれあう初めての社会」だと思います。教育だけの場でもないし、福祉だけの場でもない。新米お母さん、新米の子どもを丸ごと受け止めて、家族を支えてくれる存在ですね。

私、息子が保育園から卒園する時、不安で不安でしようがなかった。「この場がなくなってしまうなんてどうしたらいいのかわからない」と思っただけでした。

保育園って、主人公の風が思っただけで「子どもがただ遊んでいる場所」と勘違いされる方が多いです。

でも「そこにいるのはただの子守りじゃない。保育のプロフェッショナルなんだ」と声を大にして言いたいですね。

近末 僕たち保育士は指導者じゃなく伴走者だと僕は思います。子どもたちを導くとか教えるのではなく、支

える存在だと。世の中には様々な保育の形がありますが、どんな形であれ、その中心にある「支えていく思い」、伴走的に関わり寄り添う思いは見失ってはいけないところですね。

風汰も言っていますが、子どもの成長って「すげー」んですよ。いろんな刺激の総合作用で、4月に入園した頃とはまるで別人に見える。そういう育ちも見落とさないようにしていきたいです。

いとう 本心にそうなんです。今は家族の形が変わって、一人だけで、夫婦だけで子どもを育てている人も多いです。私は「保育園ならみんな育ててくれるよ、もつと人の手を借りようよ」って伝えたい。

相性の合う子やそうでない子もいて、良いことだけじゃなく、時にはイヤな思いや悔しい思いもするけど、子どもたちは様々な経験ができる。それはとても魅力的だし、もつとポジティブに捉えるべきだと思います。

近末 一人っ子が多くなってきた、まさにこれこそ今の時代ですね。

もちろん子育ては大変ですが、「日々の成長がうれしい」「豊かな生活になった」などのポジティブなイメージも先行してほしい。

僕はそれを伝えるために、自分の小規模保育園を始めました。

保育園「またあした」園長

近末先生

児童文学作家

いとう先生

対談

もつと柔軟で愛に溢れた一人ひとりへの支え方。この言葉を通して、学生たちにもしっかりと届いているんだと思います。

保育は人の基礎に
たずさわる尊い仕事

近末 最後に、この対談のタイトルは「保育なんて最高だ!」です。いとう先生が「保育なんて最高だ!」と思うところをお聞かせください。

いとう 人間の基礎を作る時期にたずさわられるのが保育の仕事じゃないですか。一人の人間の大切な時期に携われる、そのこと自体が「保育なんて最高だ!」と思っています。

近末 僕も、保育士は世界で一番素晴らしい仕事だと自負しています。たずさんの方に『天使のにもつ』を読んでもらって「保育ってこうだよな」って改めて見つけ直すきっかけになってくれればと、そんな風に思います。

いとう先生、今日はどうもありがとうございました。いとう 「こが」こそ、ありがとうございます。

みんな子育て株式会社取締役、小規模保育園またあした園長、足利短期大学こども学科非常勤講師、大泉保育福祉専門学校非常勤講師、ほいくジャーナルディレクター21年間の保育士経験と、自身の子育て経験に結び付いた研修は、「説得力があり、イメージしやすく、すぐ実践できる!」と大好評!! 第66回全国私立保育研究大会第7分科会「子育て支援」助言者 千葉県流山市民間保育所協議会研修会講師 など



近末 克紀
HPはこちら



神奈川県に生まれる。児童文学作家。『糸子の体重計』で第46回日本児童文学者協会新人賞、『空へ』で第39回日本児童文学者協会賞、『きみひろくん』で第31回ひろすけ児童賞受賞。『つくしちゃんとおねえちゃん』で第69回産経児童出版文化賞ニッポン放送賞受賞、『朔と新』で第58回野間児童文芸賞、『あしたの幸福』で第10回河合隼雄物語賞受賞、『ぼくちのねこのはなし』で第38回坪田譲治文学賞を受賞。ほか、著書多数。全国児童文学同人誌連絡会「季節風」同人。



いとう みく



いとうみく先生の著作『天使のにもつ』『蒼天のほし』をほいくジャーナル読者様に抽選でプレゼント。

詳しくは裏表紙を御覧ください!

近年、続々受賞の実力派児童文学作家、 いとうみくが贈る 保育園を舞台に描いた物語



童心社版
定価：本体1,300円(税別)
四六判
ISBN 978-4-494-02055-3

【問い合わせ先】
童心社
電話03-5976-4181(代表)
〒112-0011
東京都文京区千石4-6-6
https://www.doshinsha.co.jp/

文庫版も
刊行されました!



双葉文庫版
定価：本体680円(税別)
A6判
ISBN 978-4-575-52830-5

【問い合わせ先】
双葉社
電話03-5261-4831(編集部)
〒162-8540
東京都新宿区東五軒町3-28
https://www.futabasha.co.jp/

マジミスった。 なんだってオレ、こんなとこ選んじゃったんだろ。

「頼んでまでして、なんで仕事しなきゃなんないの？ しかもタダで」そんな中学二年・斗羽風汰が職場体験先を選んだのは保育園だった。「子どもと遊んでりゃいいってこと？ ありかも」——五日間の職場体験の物語。

厚生労働省社会保障審議会推薦児童福祉文化財
第66回青少年読書感想文全国コンクール 課題図書 中学校の部(2020年)

風汰は五日間、小さなたくさんの「気付き」のなかで生きていく。しかし風汰は、その「気付き」に気付かない。当たり前だ。いちいち「気付き」に思いを寄せる中学生はそうとうないだろう。(中略)

それは中学生男子の特徴かもしれない。口数が少なく、なかなか言葉にしないくせに、心のなかでは、豊富な思いや気持ちがあふれんばかりにぱんぱんに詰まっているのだ。

椰月美智子(文庫解説より)

お知らせ

『天使のにもつ』続編、発売予定! 『蒼天のほし』2025年5月刊行予定

中学の職場体験で保育園を 選んだオレが、まさかの保育士に!?

安易な気持ちで選んだ中学の職場体験先が、保育園だった風汰。その後、まさかの保育士となった風汰が働きはじめたのは、夜間保育園。様々な事情を抱えた親子と、風汰をはじめ先輩保育士や園長との交流を描いた、感動の連作小説。

双葉社 四六判

NOW PRINTING

「まるで尋問?」
窓口で投げかけられる
ぶしつけな質問

ひとり親家庭には、毎年8月に必ず提出しなければならぬ書類があります。それが「現況届」です。現在、オンライン提出が可能な自治体もありますが、依然として窓口提出のみの自治体も存在します。土日や時間外の窓口対応も増えてきたことが、せめてもの救いでしょうか。

児童扶養手当の受給資格を審査するための現況届には、以下の項目を記入します。

- 住所や連絡先の変更
- 勤務先 無職の場合は無記入
- 収入
- 同居家族とその収入
- 養育費の受取額

なんで 窓口聞くの?!

役所窓口でのモヤモヤ体験

「今、お付き合いしている方はいますか?」「お付き合いしている方から生活費の援助は受けていませんか?」「本当に養育費を受け取っていないのですか?」

これらは、私が現況届を提出した際に、窓口で実際に言われた言葉です。(録音しておけばよかったです後悔しています)決して気持ちの良い言葉ではありません。後日、「窓口ハラスメント」は全国各地で起きていることを知りました。

「なぜそんなことを聞かれるのか? 現況届に養育費はゼロと書いたし、お付き合いしている人の有無を記入する欄もないのに!」と、憤りを感じながらも冷静に答えたことを覚えていただきます。

児童扶養手当がもらえていいよね」「生活費の一部を国が負担してくれるんだから」などの心無い言葉を耳にしたり、SNSで見かけることがあるというのです。現況届の提出対象から外れて10年以上経った今でも、行政職員の疑いの眼差しを鮮明に覚えています。きっとシングルマザーに寄り添うどころか、不信感を抱かれていると感じて相当腹が立ったせいでしょう。

タンスの中まで?!
シングルマザーを苦しめる
行政のリアル

ある自治体では、「本当に同居人(男性)がいないか」を確認するという理由で、自宅に訪問し、タンスの中の下着まで確認されたという事例もありました。

シングルマザーが
もの申す!



このような過激な例だけでなく、現在もプライバシーを侵害するような過度な聴取が行われている自治体があるのが現状です。

「尊厳を守る社会に向けて、
私たちにできること」

「誰もが人として尊重される社会」であれば、「窓口ハラスメントをなくす」ための活動は必

要ないはず。人としての尊厳を守る」ことの原点は、まさに保育現場にあると私は考えています。子どもたちと日々接する保育関係者の皆様には、今以上に人権意識を高めていただきたいと切に願っています。

私に不必要な言葉を投げかけた行政職員は、どのような環境で育ってきたのだろうか。親御さんの顔が見たいとまでは思いませんが、職員を育てるのもまた人であり、その人の成長が、ひいては社会全体の生きやすさにつながっているのだと、改めて強く感じています。



シングルマザーとその子どもたちの会
~freely~

代表 山下 栄子

家族は平成8年生まれ娘がひとり。実母は26歳のときに他界。娘が8歳のとき、家が2軒も建ってしまうほどの借金を作ったギャンブル依存症の元配偶者と協議離婚。養育費なしで苦しんだ過去あり。現在は介護福祉士として特別養護老人ホームで正職員として働きながらfreelyの代表を務める。シングルマザーの居場所を作り「シングルマザーのお茶会」を定期的開催。



HPはこちら



園の未来を変える

3つの制度活用術



少子化が進む今、保育園や幼稚園の経営は岐路に立たされています。保護者のニーズは多様化し、選ばれる園になるためには特色を打ち出すことが不可欠です。しかし、新たな取り組みには資金面での課題がつきもの。そこで、2025年度の最新制度から、費用を抑えて園の魅力高める方法を徹底解説します。

01 保育士配置基準見直しで質の高い保育を実現！

2025年度「こどものための教育・保育給付に関する制度」では、保育士の配置基準が大幅に見直されます。

4・5歳児… 30人に1人 → 25人に1人 1歳児… 6人に1人 → 5人に1人

期待できる効果

- ✓ 職員の負担軽減
子ども一人ひとりと丁寧に向き合える時間が増え、質の高い保育を提供できます。
- ✓ 保育の質向上
手厚い保育は保護者の安心感につながります。満足度がアップし、園の評判向上。
- ✓ 職員の定着率向上
働きやすい環境は人材不足の解消につながり、安定した園運営が実現できます。
- ✓ 園の安全性向上
目が行き届きやすくなることで、事故防止に。

02 保育士の給与アップを支援！ 人材確保がしやすくなる！

保育士の給与が民間企業よりも低いことは、長年の課題でした。2025年度の制度では、保育士の給与引き上げを支援する仕組みが設けられます。

期待できる効果

- ✓ 人材確保の円滑化
魅力的な給与は、優秀な人材の獲得を後押しします。
- ✓ 離職率の低下
働きがいのある職場環境が、保育士の定着を促進します。
- ✓ 園の運営安定化
人材不足のリスクを軽減し、安定的な園運営が可能になります。
- ✓ 園のブランド力向上
「働きやすい園」としての認知は、新たな人材獲得にも繋がります。

03 長時間預かり保育の支援！ 園の収益アップと地域からの信頼獲得を実現

共働き世帯の増加に伴い、長時間保育のニーズが高まる中、長時間預かり保育を実施する園への補助が拡充されます。

期待できる効果

- ✓ 利用者数の増加
働く保護者のニーズに応えることになり、利用者を増やせます。
- ✓ 収益アップ
園の収益向上に貢献します。
- ✓ 地域からの信頼度向上
「働く家庭を応援する園」として、地域社会からの評価を高めます。
- ✓ 職員のシフト調整円滑化
補助金を活用して職員を増員し、無理のないシフトを組むことができます。

このような経験から、事業継続のための資金繰りの重要性を感じ、「現状を変えたい」と考える企業や事業者を資金面で支援する方法として補助金申請の支援を開始、1年間で1億円以上の補助金の採択獲得に成功する。法科大学院時代に身につけた、「難しい言葉をかみくだいて説明する」という姿勢がお客から「説明がわかりやすい」との評価を受けている。また「楽しそうに仕事の話をするよね」との声もいただいでおり、土業っぽくない雰囲気好評。「仕事は世のため、人のため。企業や事業者の成長を支援することで社会が活性化し、その結果、ひとりひとりの生活がより良いものになっていく」との信念のもと、今日も書類の山と格闘中。

1982年8月生まれ、傷つきやすい乙女座A型。神奈川県在住。事業拡大や新規事業を開始する企業・事業者向けに補助金を活用した技術導入の支援を行うとともに、補助金活用後のアフターフォローにも注力している。高校時代から弁護士を目指し、学習院大学法学部、駒澤大学法科大学院を経て司法試験に挑むも3連敗。当時有していた行政書士資格を活用して即独立開業したものの、1年目に獲得できた依頼はたったの1件。「仕事がない」という状態の恐怖を痛感する。開業2年目以降、先輩行政書士からの指導を受けつつ売上金額も年々増え、事業が軌道に乗りつつあったところで新型コロナの影響により月間の売上が30%減少、給付金を受給する必要に迫られる。

園の魅力UPに！ こんな補助金もある！

園舎改修のための補助金！ 補助金を活用して安全・快適な保育環境を実現

「就学前教育・保育施設整備交付金」は、園の設備を整え、より良い環境を提供するための補助金です。園舎の修理、遊具の導入、バリアフリー改修など、幅広い用途に活用できます。

対象 認可保育園、認定こども園、小規模保育事業所(新設・改修を予定している園)

補助対象の例

耐震補強・バリアフリー化

安全で快適な園づくりを実現します。



防音壁の設置

近隣住民への配慮を示し、良好な関係を築きます。



遊具・設備の導入

子どもたちが夢中になれる、魅力的な環境を提供します。



省エネ設備の導入

ランニングコストを削減し、環境にも配慮した経営を実現します。



期待できる効果

- ✓ 園の魅力向上
保護者からの支持を集め、「ここに預けたい!」と思わせる園づくりを支援します。
- ✓ 費用負担軽減
補助金を活用し、設備投資の負担を軽減します。
- ✓ 地域貢献
防災機能を備えた園舎にするなど、地域との連携を強化できます。
- ✓ 園児の安全性向上
最新設備による快適な保育環境を整備します。



これらの制度を最大限に活用し、選ばれる園を目指しましょう。
「どの制度が自園に最適な?」そんな疑問をお持ちの方は、お気軽にご相談ください。

皆様の園がますます発展し、子どもたちの笑顔があふれることを心より願っています!

※本記事は令和7年2月10日時点の情報に基づいています。補助金・助成金制度は変更される可能性があるため、最新情報については必ず各自治体や関係機関の公式サイトでご確認ください。

補助金は使わないともったいない!

ほいくジャーナル読者特典 初回相談無料!

行政書士小串滋彦さんに相談したい場合はP21へ

14号の環境特集掲載部分
「補助金は使わないともったいない」を掲載

補助金のエキスパート
行政書士小串滋彦事務所代表 小串 滋彦





contents

- 01 元プロフットサル選手直伝！ケンケン遊びで楽しく体力づくり！
- 02 《環境特集》理事長・園長必読！入園できない園の仕掛人が初公開
ガバナンスとマネジメント不足が生む経営危機とは
- 07 遊びと学びの専門家集団が解説 園長先生たちが考える理想の園庭とは？
- 09 《注目トピック》人工芝の概念が覆った話
- 15 《対談》保育なんて最高だ！
『天使のにもつ』のいとうみく先生と保育園の魅力にせまる！
- 18 シングルマザーがもの申す！なんでソコ聞くの?! 役所窓口でのモヤモヤ体験
- 19 園の未来を変える3つの制度活用術
- 22 目次・全国私立保育研究大会に出店します
- 23 春のプレゼントキャンペーン
いとうみく先生著作『天使のにもつ』『蒼天のほし』 / ままごとキッチン&園庭専用人工芝1m×1m

Information

フリーペーパー
『ほいくジャーナル』発行情報

テーマ 保育現場の環境改善・業務改善、
保育者の採用・定着、人材育成など

発行 年4回
(1月 第2火曜日、4月、7月、10月 各1日)

監修 みんなで子育て株式会社代表
ほいくジャーナルディレクター
近末 克紀

学びながら楽しめる！ 子育て・
保育の知識を深めるためのヒ
ントとコツが満載のYouTube。

楽しむ子育て術
みんなで子育ての部屋

今すぐ登録して、
一緒に成長しよう！



部数 約5,000部

配布 愛知、岐阜、三重、静岡、滋賀、奈良、
埼玉、神奈川、東京(一部)、千葉(一
部)計10県の認可保育園、幼稚園、
認定こども園(企業主導型、小規模
保育園を除く)の経営者様にクロネ
コDM便で直接配布

2022年度は
1億2千万円の
補助金獲得
支援実績

先着10園様限定 初回1時間無料

ほいくジャーナル読者特典

貴園に最適な 補助金・ 助成金を 提案します！

他園との差別化に！

使わないなんて
もったいない！



こんなにある！

補助金・助成金の活用事例

園舎の改修・新築



老朽化した建物の修繕や
耐震基準を満たすための
改修工事。保育環境の向
上のための園舎新築

遊具の設置



年齢や発達段階に合わせ
た遊具の設置。既存遊具
から安全性の高い遊具へ
の変更

園庭の整備



安全で快適な遊び場を提
供するための園庭整備。
人工芝化による安全性の
向上

室内環境の改善



子どもたちが快適に過ご
すための室内環境の改善。
LED照明への交換や空調
設備の導入

ICT環境の整備



タブレット端末やシステム
の導入。園からの連絡やお
知らせを保護者に効率的
に発信

保育カリキュラムの充実



専門家による教育の実施。
最新の保育理論や教育方
法による子どもたちへの
教育サポート

広報活動の強化



ホームページやSNSを活
用した広報活動の強化。保
護者への情報提供や園の
魅力発信

職員の採用・研修



保育士の採用と人材の確
保。職員の専門性向上の
ための研修



全国私立 保育研究大会に 出店します

会場での見積請求で 施工費無料！

人工芝専門店フィールドマジックが全
国私立保育研究大会 飛騨高山大会に
出店します。
園庭専用人工芝を展示いたしますの
で、見て、触って、寝転んで、高密度の
クッション性をぜひご体感ください！
図面をお持ちくだされば、その場で
見積を致します。

日時 令和7年 6月11日(水)~13日(金)

場所 岐阜県高山市・
高山市市民文化会館
駐車場ブース

詳細は
こちらから
研究会の
QRコード



人工芝にしてよかった！
夢の園庭に
子ども達も大はしゃぎ！

優れたクッション性 抜群の水はけ お手入れ不要

YouTube
はこちら 一目瞭然！動画で詳しく解説しています。



人工芝の無料サンプル請求はこちら

「ほいくジャーナルを見た」とお伝えいただくとスムーズです。しつこいセールスは
一切いたしません！
052-898-4188 お気軽にお電話を

人工芝専門 フィールドマジック

初回1時間
無料

先着10園限定

補助金相談・ 各種計画作成支援

お問い合わせ先

行政書士小串滋彦事務所 〒238-0017 神奈川県横浜須賀甲上町1丁目41-4 メゾン中里1階
☎070-5072-4200 ✉shigehiko4094@biscuit.ocn.ne.jp

行政書士
小串滋彦

「ほいくジャーナルを見た」と
QRコードまたはメールより
ご連絡ください

