

TAKE FREE

選ばれる園になるために！
園長先生、経営層のための情報誌

2024
AUTUMN
vol.14

ほいくジャーナル

ほいくジャーナル

vol.14
2024
AUTUMN

複数応募が可能で当選率 UP
秋のプレゼントキャンペーン

詳細は裏面へ

《環境特集》

新園児獲得に勝ち抜く！

《対談》

心で踊れ！民俗芸能が引き出す子どもたちの生きる力

職員の離職を防ぐ！

不満をなくせばやる気が出るは大間違い！！

シングルマザー保育士
幼稚園教諭の今を知る

しらいゆかりの保育士お悩み解決アドバイス
貴園に最適な補助金・助成金を提案します！
スポーツの秋！元プロフットサル選手が保育のヒントを体現

《トピック》うちも人工芝にしちゃいました！
安心、安全思いっきり遊べる！
園庭専用人工芝

元日産自動車の採用担当部長が解説！
失敗しない採用活動の鍵を握る6つのポイント

幼児教育の現状から見える
日本独自の課題点

クライアントの求人応募数は2倍に増加
あなたの保育園の採用課題、一緒に悩みます！

2024年10月1日発行
発行元/株式会社レクシーズメディア事業部
〒465-0025 愛知県名古屋市長区上社2丁目218 森本ビル3A
☎052-8984206
配達停止希望の際は添付のアンケート用紙裏面にてお知らせください。

秋のプレゼント Campaign

5園様

光が当たるたび長期間強力消臭除菌！ワンランク上のミストスプレー

ニオイが消えるのに原材料はチタンと水だけ。
天然ミネラル使用、無香料で赤ちゃんが舐めても安心！

日本製



ニオイのお悩みはTITANISTにお任せ！ 税込 5,940円

スプレーして光に当てるだけ。光触媒技術により、ニオイや菌・ウイルスを根本から強力に分解・除去します。第三者機関でも証明された高い効果で赤ちゃん周りのグッズにも安心して使えます。おむつを入れるゴミ箱も革命的な消臭力で強烈なニオイをリセット！

TITANIST



公式 Instagram

アルコール不使用

化学系除菌剤不使用

防腐剤不使用

香料不使用

商品に関するお問い合わせ

チタニストカスタマーサポートセンター
☎0120-242-130

平日10時～17時
(土日祝除く)

3園様

たった5つで広がる無限の想像力

つみきば® パーソナルセット



あてのサイズあての数

あそび方ガイド付

5ピース

(税込3,190円相当)

「つみきば」のつみきは、4cmを基本とした手のひらサイズで、0歳児から安全に遊べるよう設計してあります。最小限のピース数で何ができるか、何を見立てるか、考えながら遊ぶことで、豊かな想像力や探究心、工夫する力が育ちます。国産天然木の「つみきば」5ピースにあそび方ガイド1冊がついたパーソナルセットを3園様にプレゼント。

つみきば®



お問い合わせ先 株式会社 トーインブッカー・スタジオ
ブランドサイト <https://www.tsumikiba.com> メールアドレス info@tsumikiba.com

5園様

ガトーフェスタハラダ

ゲーテ・デ・ロフホワイトチョコレート

26枚入



小麦の味を賞味するものと称される芳ばしい香りのフランスパンに、上質なバターなどを使用して丁寧に仕上げたガトーラスク。その片面にホワイトチョコレートをコーティングしました。美味しさを引き立てるガトーラスクの上質なバターの香り...幸せを奏でる銘菓です。



賞味期限 製造日より60日

プレゼント応募方法

同封の応募用紙に必要事項をご記入頂き、FAX・またはQRコードにてお送りください。

☎052-769-6027



応募締切

2024 10/31 [木] 必着

いただいた個人情報は、プレゼントの発送及びお問い合わせ内容の対応として利用させていただきます。お寄せいただいたご意見・ご感想はイニシャル・所在地とともに誌面に掲載させていただく場合がございます。

ご当選

おめでとうございます！

ほいくジャーナル

vol.13 プレゼント企画 ご当選園様

埼玉県蕨市 K保育園
滋賀県大津市 H保育園

ほか6園さまご当選！

補助金専門家がお届けします！
シリーズ 第1弾

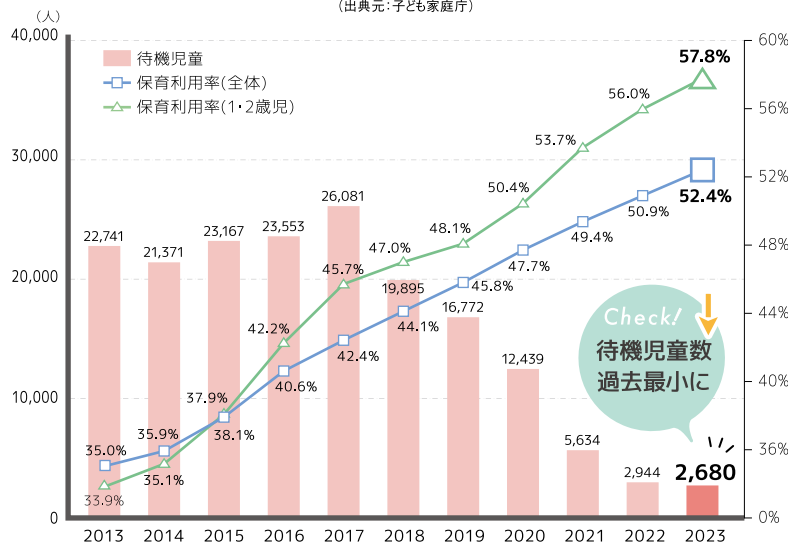
新園児獲得に勝ち抜く！

補助金で勝ち抜く！
競争が過熱する保育業界で「今」必要な取り組みとは？

あなたの園は「選ばれる園」として生き残れるか？

保育所等待機児童数及び保育所等利用率の推移

(出典元：子ども家庭庁)



保育業界は大きな転換期を迎えています。待機児童は減少し、需給バランスの逆転が現実のものとなりつつある中、保育所の数は増加し、競争は激化の一途をたどっています。

今こそ他の園との差別化を打ち出す時です。



新園児を獲得するためには他園との差別化は不可欠。老朽化した設備の改善や職員の質の向上させるためにはプロに頼むのが一番！

こんなにある！

先着10園様限定 初回1時間無料 ほいくジャーナル読者特典

貴園に最適な補助金・助成金を提案します！

他園との差別化に！



補助金・助成金の活用事例

園舎の改修・新築



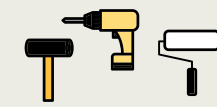
老朽化した建物の修繕や耐震基準を満たすための改修工事。保育環境の向上のための園舎新築

遊具の設置



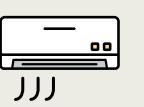
年齢や発達段階に合わせた遊具の設置。既存遊具から安全性の高い遊具への変更

園庭の整備



安全で快適な遊び場を提供するための園庭整備。人工芝化による安全性の向上

室内環境の改善



子どもたちが快適に過ごすための室内環境の改善。LED照明への交換や空調設備の導入

ICT環境の整備



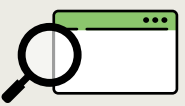
タブレット端末やシステムの導入。園からの連絡やお知らせを保護者に効率的に発信

保育カリキュラムの充実



専門家による教育の実施。最新の保育理論や教育方法による子どもたちへの教育サポート

広報活動の強化



ホームページやSNSを活用した広報活動の強化。保護者への情報提供や園の魅力発信

職員の採用・研修



保育士の採用と人材の確保。職員の専門性向上のための研修

初回1時間無料

先着10園限定

補助金相談・各種計画作成支援



行政専士 小串滋彦

「ほいくジャーナルを見た」とQRコードまたはメールよりご連絡ください



お問い合わせ先

shigehiko4094@biscuit.ocn.ne.jp

TEL: 046-890-5520
FAX: 046-804-1822

本号の環境特集では採択事例を解説！

差別化戦略として補助金を利用した例

保育園における差別化戦略の例

- 提供する保育サービスの質の向上
- 多様化する利用者ニーズに対応した新サービスの開発
- 園の立地の利便性
- 施設、設備の安全性の面での独自色

「差別化」とは、「他社にない独自の価値を提供することで、市場にポジションを築く戦略」を意味します。顧客から選んでもらい、高くても売れる状態を目指すことが主な目的です。

補助金を活用した採択事例

子育てを中心とした多世帯交流サロン運営と若者むけ保育ツアー開催

概要 事業者名: 保育園ゆいま〜る
「地域で子供を育てる」、「自然の中での子育て」など、新たなニーズと自社の強みを活かし、子育てを中心とした多世帯交流サロン運営と若者向け保育ツアーを開催。新規顧客の獲得、売上の拡大で経営体制を強化する。

保育園の設計・経営コンサルで得た実績を生かした保育事業への展開

概要 事業者名: 有限会社吉田建築計画事務所
これまでの保育施設の設計・監理・経営コンサル業務を通じて得られた保育・保育運営のノウハウや保育関係者の人脈(保育経営者等)を生かし、幼児・保護者にとって安全・安心で家庭的な保育サービスを展開する。

認可外保育園版インターナショナルスクール事業に関する計画

概要 事業者名: オンステージ
当社の「英語教室事業のノウハウ」と、「保育士・看護師スタッフの在籍」エステで培った人材育成の強みを生かし、女性社会進出を支援する保育園事業へ参入。働くママが安心して預けられる保育版インターナショナルスクールを展開する。

保育園の既存施設を有効活用する会員制家族食堂「マミスマテーブル」

概要 事業者名: 株式会社マミスマイル
会員制家族食堂 家族の夕食とくつろぎの場所を提供する。ママは夕食の準備や食事介助、後片付けから解放され、自宅に帰ればお風呂に入れて寝るだけ。学童保育の機能も併せ持つ。

「他園と差をつける」そのために「自身の経営する園と他園との違いをどのように打ち出していますか？」
補助金は申請から入金されるまでに様々なハードルがありますが、獲得することができれば将来への可能性と多彩なメリットがあります。
獲得した補助金で、設備投資の際には経営体力を残しつつ事業運営が可能となります。また、その一部を蓄えに回すことで次の設備投資や緊急事態への対応をする際の原資として活用することもできます。ここでは幼稚園保育園が利用可能な補助金の種類や内容、事例などを紹介いたします。

幼保園向け補助金の例

第一生命財団「子どもの未来を応援する 保育所等助成事業」

設立後3年以内の保育所対象。
運動器具、遊具、楽器、絵本・紙芝居、椅子・棚などの家具の他、ビオトープやツリーハウスといった大掛かりなものまで、また、市販品に限らず特注品までを助成対象

助成金額 ~30人未満施設/30万円 30人~99人/70万円
100人以上/100万円



●ビオトープ (渋谷区・薫る風・上原こども園)

おすすめポイント

- 国や県の制度だと対象にならないものも補助金の対象に!
- 子どもが遊べる遊具が欲しい
- 子どもが読める絵本を増やしたい
- 自然と触れ合えるビオトープが欲しい
- そんなニーズに対応!

IT導入補助金



会計業務や日々の煩雑な業務の効率化など、生産性の向上に資するITツール(ソフトウェア、サービス等)を導入するための事業費等の経費の一部を補助。採択率も高く活用しやすい補助金です(採択率94.2%:2024年8月交付分)

通常枠で最大450万円(補助率1/2)が補助

おすすめポイント

- システムを導入して、業務を効率化したい、日々の煩雑な業務を効率化して子どもと接する時間に集中したい(保育の質を向上させたい)!
- セキュリティを強化したい
- インボイス制度に対応した受発注システムを導入したい

他、各自治体で実施内容・実施状況が異なります。



補助金申請の成功のカギ

SWOT分析で 自社の強み を明確に

事業再構築補助金に限らず補助金申請の際の事業計画書作成段階では、自社の「強み」「弱み」「機会」「脅威」を整理します (SWOT分析)。

そのうえで自社の強みを活かしたサービスを構築することで独自性を打ち出し、差別化を図る…という流れとなります。まずは皆さんご自身で「自社の強みは何か」から整理し、まとめてみてはいかがでしょうか。その情報は園の差別化の観点だけでなく、補助金申請の際にもきっと役立つことでしょう。



最新の 補助金情報 を知る

補助金制度は日々刻々変化しており、過去に応募要件を満たしていたケースが次の応募回では対象外となったということも多々あります。最新の情報は必ず確認が必要です。また、補助金の申請が可能な業種や法人格の種類にも注意が必要となります。事業再構築補助金では、社会福祉法人や学校法人が「補助対象者となる法人格」とされていますが、他の補助金では補助対象にならない場合もあります。各公募要領を確認し、国だけでなく県や市の補助金も含めて活用を検討していただけたらと思います。



ほいくジャーナル **読者特典あり**

補助金は使わないともったいない！ 行政書士小串滋彦さんに相談したい場合は **表紙裏** へ▶

お話し
くれたのは…



補助金のエキスパート
行政書士小串滋彦事務所代表
おぐし しげひこ
小串 滋彦さん

1982年8月生まれ、傷つきやすい乙女座A型。神奈川県在住。事業拡大や新規事業を開始する企業・事業者向けに補助金を活用した技術導入の支援を行うとともに、補助金活用後のアフターフォローにも注力している。

高校時代から弁護士を目指し、学習院大学法学部、駒澤大学法科大学院を経て司法試験に挑むも3連敗。当時有していた行政書士資格を活用して即独立開業したものの、1年目に獲得できた依頼はたった1件。「仕事がない」という状態の恐怖を痛感する。

開業2年目以降、先輩行政書士からの指導を受けつつ売上金額も年々増え、事業が軌道に乗りつつあったところで新型コロナの影響により月間の売上が30%減少、給付金を受給する必要性に迫られる。

このような経験から、事業継続のための資金繰りの重要性を感じ、「現状を変えたい」と考える企業や事業者を資金面で支援する方法として補助金申請の支援を開始、1年間で1億円以上の補助金の採択獲得に成功する。

法科大学院時代に身につけた、「難しい言葉をかみかみして説明する」という姿勢がお客様から「説明がわかりやすい」との評価を受けている。また「楽しそうに仕事の話をするよね」との声もいただけており、土業っぽくない雰囲気が好評。

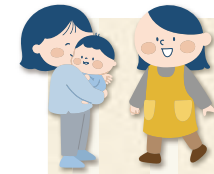
「仕事は世のため、人のため。企業や事業者の成長を支援することで社会が活性化し、その結果、ひとりひとりの生活がより良いものになっていく」との信念のもと、今日も書類の山と格闘中。

お問い合わせ先

☎ **046-890-5520**

FAX: 046-804-1822
Email: shigehiko4094@biscuit.ocn.ne.jp

「ほいくジャーナルを見た」とお知らせください



事前登録なしで利用できる 0~10歳受け入れの託児所開設計画

概要 事業者名: ビューティ ガーデン ラトゥール
保育士・幼稚園教諭資格及び実務経験を活かし、核家族化が進む地域において「ちょっと子供を預けたい」というニーズに柔軟に対応する。既存事業との相乗効果による売上・収益拡大を図るとともに地域コミュニティに貢献する。

さまざまな経験ができ のびのびと学べる！ 自然をたくさん詰め込んだ 保育・児童デイサービス！

概要 事業者名: 一般社団法人なつほし保育園
既存の保育事業がコロナによるダメージを受けたため、業態を転換し、沖縄県南城市にて充実したカリキュラムの保育園に加え、地域課題(供給不足など)になっている療育を同施設内で行う新規事業を立ち上げる。

子供の命を守り、 保育士不足解消の為に保育園 IoT化の全国展開

概要 事業者名: 株式会社アイ・グラン・ソリューション
保育現場の保育士不足は深刻化する一方、保育士資格保有者は就業していない。そこで、AI/IoT活用のサービス提供による保育現場のスマート化を推進し、保育士の負担軽減を図り、保育士不足解消に寄与する。

生きる力の基礎を育成する自然体験型保育 『ゆとりのもり保育園』

概要 事業者名: 株式会社コトリ
幼児期の子どもたちへ自然体験の機会を提供して、人が本来身に付けるべき「生きる力」の基礎を育成する保育園事業に参入。(保育対象年齢は満3歳児から5歳児の小学校入学前までの幼児)

デザイン力を活用した、 みんなの居場所になる保育園事業への転換

概要 事業者名: 有限会社ヨンマルヨンハウス
コロナ禍で商業施設のディスプレイ事業は大きな影響を受け、回復の目処がない状況。そこで自社の強みであるデザイン力を活用し、子どものありのままの姿が認められる自由保育と無添加給食に拘った保育園を開業して新分野展開を図る。

すでに保育園等を運営している会社が新しい事業を行う場合、また他業種の方が保育事業へと新規参入する場合にどのような特徴のあるサービスを提供しようとしているのかなど「このアイデアはうちの園でもできそう！」というものもあるかもしれませんね。





Q 施工時間について聞かせてください。
 施工には面積50㎡で約半日かかったが、特別長いと感じなかった。
 準備として事前に外構屋さんに整地を依頼していた。

Q 人工芝ならではの困ったことは？
 芝の密度が高いので、芝の間に土やゴミが入り込んでしまうとキレイにするのが大変。

フィールドマジックから
ブロワーで吹き飛ばせば簡単にキレイになります！

Q 近末さんのおすすめポイントをお願いします。
 そもそも「施工後10年保証」というのが、品質の良さと自信を物語っていて信頼できる。とにかくサンプルを触ってみれば、そのクオリティの高さを実感できるし、この上で裸足で駆けまわったり、寝転んだりして遊ぶ子どもたちと、保育士の姿が想像できる。それくらい気持ちがよく、触り心地も最高！！でした。
 子どもたちも想像通りよく遊んでいる。かけっこ、寝転がってゴロゴロ、水遊びなどなんでもござれ。
 保護者にも、その気持ちよさが大好評！！「自宅に入れたい」との声も。施工後、職員全員で思わず寝転がって記念写真を撮っちゃいました！今までの人工芝のイメージが覆り、まったく新しいものになった。この出会いは感動的だった！！

ありがとうございました！

フィールドマジックの人工芝は
業界最高レベルの芝密度 (27300ステッチ/㎡)
スパイクを履いても潰れない！

実際に手に取って違いを実感してください！



うちも
人工芝にしちゃいました！



『ほいくジャーナル』ディレクター近末さんの小規模保育園「またあした」に、フィールドマジックの人工芝を施工させていただきました！
 「土遊びの経験もしてほしい」とのご意向で土エリアも確保。人工芝スペースでは園児が思いきり駆け回り、先生たちもふかふかを実感しています。園庭用人工芝を使用した生の声をお届けします！

Q 園庭に人工芝を導入したきっかけは？
 当初天然芝を考えたが、管理の面から人工芝も視野に入れた。サンプルを取り寄せたところ、今までの人工芝のイメージとまったく違う品質と気持ちよさに即決した。

Q 保護者から反応はありましたか？
 保護者に実際に人工芝に触れてもらい、その気持ちよさが大好評です。

Q 人工芝導入にあたって、資料請求や見学などしましたか？
 ホームセンターのもの数種類と比べた。まったく違うものと感じた。



全国どこでも
施工可能！

人工芝の園庭にご興味を持たれたあなた //
今すぐ 無料サンプルをご請求ください

しつこいセールスは一切いたしません。

TEL ▶ **052-898-4206**

受付時間 ▶ 9:00~21:00 [年中無休] 〒465-0025 愛知県名古屋市長区上社2丁目218 森本ビル3A



「ほいくジャーナルを見た」とお伝えいただくとスムーズです。



岐阜県 さくらヶ丘保育園

人工芝にして、良かったことしかありません。

近藤理事長

他園との差別化をはかりたいと、人工芝を導入しました。以前の土の園庭と比べると、ほとんどケガをしなくなりました。子どもの洋服もほぼ汚れないので保護者から喜ばれています。卒園児も「小学校も人工芝がいい」と(笑)。差別化のために人工芝を導入したので、本当は教えたくないです(笑)



東京都 サンタセシリア幼稚園

運動会を延期する必要がなくなりました!

まつら園長

土の園庭だった頃、雨上がりで地面がぬかるんだまま運動会を強行したことがありました。園庭が「いつもと違う状態」だったため子どもたちは大混乱。とても残念な運動会になってしまいました。人工芝にしてからは雨上がりでもぬかるみもなく、「いつもの状態」で予定通り運動会ができますし、保護者や関係者のみなさんにも喜ばれています。



愛知県 インターナショナルキッズアカデミー

園庭の美しさが決め手となり、入園の動機に!

渡邊ディレクター

砂の園庭は砂埃が発生し、掃除の手間がかかっていましたが、その問題が解消できました。人工芝にしてから子どものテンションも上がり遊び方も変わりました。今までは園庭の小ささはデメリットだと感じていましたが見栄えも良くなり、見学の際に保護者から「きれいですね」「フカフカですね」と評判が良いです。園の売りの一つになりました。



埼玉県 久喜保育園

様々な問題がすべて解決しました。

高橋先生

もともと天然芝の園庭でした。芝の養生、業務負担、費用。芝が薄くなり、園舎に入り込む砂埃の清掃。園児の制服を洗う保護者の負担。これらの問題が人工芝にしてからすべて解決しました。手間が減った分、子どもたちとの時間が充実したものに。制服が汚れなくなり、保護者からは「どんどん遊んでいいよ!」といえる」と喜ばれています。



安心、安全

思いっきり遊べる!

園庭専用人工芝

わかりやすい

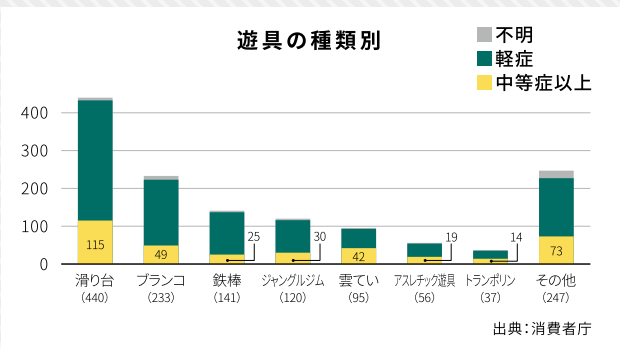
人工芝の3大良い所

- 枯れない**
一年中園庭が使える。見栄えが美しい。
- ケガが減る**
親からのクレーム減少。子どもが思い切り遊べる。
- 手間がいらぬ**
掃除・水やり・草むしり必要なし。職員の就業時間の短縮、保育時間の充足。

「安全な園庭で思いっきり遊んでほしい!」
そんなあなたの思いを叶える人工芝があります。
「最近人工芝が流行っているけど、天然芝より本場に良いの?」
「どんな人工芝を選べばいいの?」
園環境を整えたいあなたへ、有益な情報をお伝えします。

check!

遊具による事故件数(遊具別)



子どもたちは様々な遊び方を思いつき、衝動的で予測できない行動をするものです。人工芝なら、遊具のすぐそばまで施工できるので「もしも」の時の助けとなります。



園庭を整えること 未来への投資

人工芝を敷くことは単なるコストでなく、
園児の幸せと健康を育む長期的な投資です。
園庭をグレードアップすることは、安全で魅力的な保育環境を提供し、
園の魅力高めることにもつながります。

[園庭専用高機能人工芝]

キンダーターフ

安心の10年保証

保証期間中に破損があった場合、無料で新品の人工芝に交換します。

30日間全額返金保証

人工芝を30日間使用いただき、万が一ご満足いただけない場合は、
商品を回収し全額返金いたします。



私自身、間違った人工芝選びで、 800万円損しました。

人工芝開発者
名和 政宏



私はもともと野球スクールの運営をしていました。その野球スクールで使うために総額800万円の人工芝を購入。それがまさか、芝葉が次々にちぎれて1年でダメになりました。子どもたちの足腰のために導入したものが、効果がなくなるどころかケガが起こりやすい環境になってしまいました。私に人工芝を販売した業者は耐久年数5年と謳っていましたが、業者が私を騙したのでしょうか。いいえ、違います。業者も野球の練習をするのに耐えられる人工芝が、どんなものか知らなかったのです。その後、私は自身でところん調べました。しかし私の希望を叶える人工芝は存在しませんでした。そこから私は自分で高機能人工芝を開発したのです。その人工芝は室内練習場で11年間活躍したのち、今は放課後児童クラブで利用されています。私自身が欲しかった、たくさんのお子もたちが長時間走り回る過酷な環境でも耐えられる人工芝。それが幼稚園・保育園でも10年以上使い続けられる唯一の人工芝「キンダーターフ」です。ぜひ私の開発した「キンダーターフ」に触れてみてください。

どんな人工芝が正解?

園児のために知っておくべき人工芝の選び方。

「人工芝って消耗品なんですよ?」人工芝の施工を考えていても、消耗品ですぐダメになるからと購入を迷われる方がいらっしゃいます。人工芝といっても様々な種類があります。値段や見た目、知り合いの業者だから...という理由で選んでしまうと、1~2年で残念な結果に繋がります。高額でも「景観用人工芝」には「園庭専用人工芝」のような高い耐久性はありません。

品質の悪い人工芝



雑草が生えてくる

水はけが悪いためカビが生える

景観用人工芝を園庭で使用すると...



主に家庭用なので園庭に使用すると1~2年で潰れてしまう

Question
景観用人工芝とは

「リアル人工芝」と呼ばれる観賞用の人工芝です。見た目の良さにこだわって作られ、人工芝に茶色や黄色の芝葉が混ざっています。耐久性がないため、園児たちが毎日園庭で駆け回ると、ポロボロに。

園庭用ではない人工芝



園庭専用人工芝

- ✓ 長く使用できる
- ✓ 雨上がりすぐに使える
- ✓ プール後でも汚れない
- ✓ 雑草が生えにくい
- ✓ ダイナミックに遊べる
- ✓ 屋上・ベランダなどデッドスペース解消

check
園庭専用
高機能人工芝

排水性が高い
防カビ加工
静電気防止加工

芝密度が高い
防臭加工
テカリ防止加工

耐久性が高い
防炎加工



Field Magic

ほいくジャーナルを見たとお伝えいただくとスムーズです。

☎ 052-898-4206

サンプル請求いただいても、しつこいセールスは一切いたしません。

受付時間 9:00~21:00 [年中無休]

〒465-0025 名古屋市名東区上社2丁目218森本ビル3A



人工芝専門 フィールドマジック Webからが便利です



キンダーターフ

無料サンプルをもらう

使用感を実感しやすい
1m×1mのサンプルをお送りします。

運動あそびの会の目的

ある園で運動あそびの会を企画提案する機会がありました。下記2点にスポットを当て、どのようなカタチなら実現できるか考えてみました。

さまざまな個性や特性をもった
どんな子でも安心して運動あそ
びに参加できること

保護者のニーズや保育者の
意識変化にこたえること

運動が苦手な子、得意な子、消極的な子、積極的な子もいて、さらに乳児さんから年長さんまで年代もいろいろです。また、先生たちの負担にならないように、「いつもの保育にちょこっと工夫する」「保護者も楽しんで一緒に行える」を合わせこんなゲームをやってみました。

コーンたおし起こしゲーム

1分間の間に20個のコーンを

基本
ルール

- 1 子どもたちが「たおす」
- 2 大人たちが「起こす」を繰り返す。
最後にコーンの数を数えて勝敗を決定する



これだけですが、年代などでハンドを色々変えると面白いですよ。

例えば年少さんなら、大人は膝立ちやけんけんて起こしに行く。乳児さんなら、たおすだけでOK！子どもたちの発達段階に応じてコーンが倒れている数、起きている数を数えて勝負を楽しみます。

他にもコーンを木に見立てて木をたおすチームは植木屋さん、起こすチームは植木屋さんとしてゲームそのものを楽しむ。そのようにイメージすることで勝った時は楽しく、負けた時は悔しいという概念だけでなく、勝っても負けても楽しい感覚を味わえる運動あそびを体感できるようにするのもいいかもしれません。

このように勝敗に関係なく、運動あそびそのものが楽しめるようにと発展した運動あそびの会になるのではないかと思っています。

「いつでも楽しい運動あそびプログラム」をもとにして、子どもたちも充実した一日を過ごしてくれたと考えています！

普段保育園で行っている活動に両親が一緒ということで、とても楽しそうに遊んでいました

普段から遊び慣れている運動あそびの様子が見れて良かったです。休日になかなか運動遊びをする機会がないので、体をいっぱい使いながら遊んでいる様子を見て、私達も嬉しかったです

コーンの代わりにマーカーコーンを代用して表・裏でひっくり返すゲームでもいいですね！
「いつでも楽しい運動あそびプログラム」をもとにして、大人も子どもも充実した一日を過ごしていたことを実感しています。

スポーツ
の秋！

元プロフットサル選手が 保育のヒント を体現！

こんにちは！高橋亮祐です。
今回は保育園で実施した
「親子ふれあい運動あそびの会」を
レポートします。



高橋 亮祐 (心体育のお茶コチ)



静岡県生まれ、磐田市育ち。びわこ成蹊スポーツ大学スポーツ学部卒業。イタリアプロフットサルセリエA2、中学校保健体育講師、広告代理店営業、保育士養成専門学校非常勤講師を経て、現在NPO法人スポーツコミュニティ磐田・ポラスター副クラブマネージャーとして活動中。6歳から27年間サッカー・フットサル・ビーチサッカー選手としてプレーし、国内外のスポーツ文化に触れる。心と体の繋がりを大切にしたい新しい体育、心体育(シンたいいく)を伝えている。「子育て支援」「リーベ式運動あそび」「親子deポルビ」「いつでも遊び研修会」などを通して、これまでに延べ1万人以上の子どもと大人が楽しいスポーツ指導を体感中。子どもから大人まで大好評。



ポラスター 高橋亮祐 検索

高橋亮祐の紹介記事

笑顔元気！ しらいゆかりの 実際にあった！ 保育士お悩みアドバイス

感情的に“怒る”と子どもは傷つく、正しく“叱る”と子どもはたくましくなる

園の先生からの
相談



叱る場面とタイミングが
いまひとつ分かりません



善悪の分かる子ども達になって
ほしい。どうすればいいですか？



「甘やかし子育て」とは？
子どもが何をしても許す、何でもかんでもOKと受け入れる子育てです。子ども達1人が好き勝手をする、保育現場は大変なことに。さらに、良い行動とダメな行動の区別を学ぶチャンスが奪われてしまうため、成長して誤った行動をしたときに、他者からの指摘に耐えられない子どもになります。

今の保育教育は「認める子育て」「褒める子育て」が当たり前になっています。叱るよりも褒める、褒めるよりも認める、は子ども達のモチベーション・パフォーマンス向上になるという研究結果もあります。子ども達には自由に伸び伸びと自ら考えて行動できるようになってほしいと思うものの「何をしてもいい」という訳ではありません。「何でもOK」は「甘やかし子育て」になってしまいます。

伝わりやすい！

叱り方の3つのポイント

単純に「それはダメだよ、いけないよ」だけでは子ども達に伝わりません。

1 すぐに叱る

時間が経つと何が原因で今叱られているのか、何がどう悪かったのか子ども達は理解できずに同じ過ちを繰り返します。目撃したらすぐに叱りましょう。

2 説明は短く

叱る時間が長ければ長いと、反省する気持ちよりも「先生のお話いつ終わるのかな」と、早く解放されたい気持ちが生れます。なぜダメなのか、どう危険なのかを短い言葉で簡単に伝えましょう。

3 みんなの前で叱らない

お友だちの前で叱られると、晒し者にされたという意識が強くなるのに加え、他のお友達からのからかいやいじめの対象になる可能性も。叱るときは空いている教室を使うなど、先生と当事者だけの空間を作りましょう。



しらい ゆかり

笑顔元気MRM合同会社代表
日本キッズコーチング協会マネージャー
スポーツメンタルトレーナー

総合スポーツ延べ6万人以上指導、「個育てを通じて笑顔の輪を広げ未来に繋ぐ」をモットーに活動中。

しつけの3原則

✓ 安全に関わる時

友達を押す、道路に飛び出す、ハサミなど振り回すなど危険な場合。

✓ 健康に関わる時

歯を磨かない、夜更かしして日中元気がない、お菓子ばかり食べるなど不健康に繋がる場合。

✓ 道徳に関わる時

嘘をつく、人の悪口を言う、お友だちをいじめするなど道徳に反する行為がある場合。

健康については、気になったら保護者の方に伝える程度で大丈夫。

しかし、安全に関わる危険な行為、もしくは道徳に反する行為をした場合は、きちんと叱りましょう。また、先生同士で3つの基準を共有すれば、同じ基準で子ども達を叱るために子ども達も誤った行動の理解がしやすいです。

「叱る」ことは「何を」「どのタイミングで行えばいいのかわ」、なかなか難しいですよ。しつけの3原則を押さえながら遊びを通じて楽しい、面白い体験・経験をいっぱいさせてあげてください。



シングルマザー

応援企画

シングルマザー保育士・幼稚園教諭の今を知る

シングルマザーが直面する困難を理解し、支援するためには社会全体での取り組みが必要不可欠です。

彼女たちが安心して子育てと仕事を両立できるように、社会全体で協力し対応することが求められています。

本記事ではシングルマザー応援企画として、「シングルマザーとその子どもたちの会～freely～」の代表山下栄子さまにお話を伺いました。



「シングルマザーとその子どもたちの会～freely～」を作られるに至ったいきさつを教えてください。

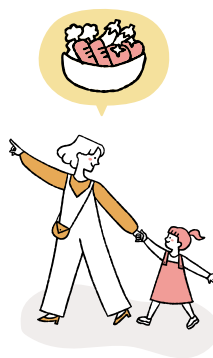
今から10年ほど前、SNSで知り合ったシングルマザーの方と、「子ども繋がりママ友には話せないシングルマザーだからその悩みを気軽に話せる場所を作ろう!」と意気投合しました。その後、喫茶店などに定期的に集まるようになり、語らい会を始めたのが活動のきっかけです。

当時は、まだひとり親支援団体の活動はそれほど活発ではありませんでした。珍しさも相まってか「活動を応援する」と言ってくくださる方々と運よく繋がり、2015年11月に任意団体「シングルマザーとその子どもたちの会～freely～」を立ち上げるに至りました。

具体的にはどのような活動をしていらっしゃるのでしょうか。

シングルマザーとその子どもたちの行き詰まり感・生き辛さの解消のための場を設けたり、参加者相互の親睦を深め必要な時に助け合える仲間づくり、自分らしい人生を生きるための勉強会などを行っています。

2020年、新型コロナウイルスの蔓延で経済状況が悪化したひとり親世帯を対象に食糧支援を開始しました。現在の会員数は195名ですが、このうちの半数以上はおそらく「食糧支援を目的」として会員登録されています。



ちよつとしたつまずきが、その後も生活に大きな影響を与えます。

「保育士」や「幼稚園教諭」のシングルマザーの方は保育の仕事をどのように受け止めているのでしょうか。

私の知っている方たちは、自分たちのお子さんが中学生になったらぜひ正規雇用で働きたい!とやりがいをもって仕事をされている方が多いです。生活の安定のために頑張りたいたいというのもちろんですが、「保育士」という子どもの頃からの夢を叶えてなった仕事を生きる糧にしたいとの思いも非常に強くお持ちですね。園の子どもたちの成長が我が子と同様かそれ以上に嬉しいと口をそろえておっしゃいます。

また、責任感の強い方が多くみられ「自分たちが非正規雇用で働くことで、正規雇用で働く若手保育士さんたちに迷惑をかけて申し訳ない」と言います。彼女たちは常に「若手保育士さんたちが働きやすいようにするにはどうすればいいのか?」「自分は出しゃばらず、チームとして、どうクラス運営をしていけばいいのか?」と、考えているようです。



シングルマザーとその子どもたちの会～freely～
代表 山下 栄子

家族は、平成8年生まれ娘がひとり。実母は26歳のときに他界。娘が8歳のとき、家が2軒も建ってしまうほどの借金を作ったギャンブル依存症の元配偶者と協議離婚。養育費なしで苦しんだ過去あり。現在は介護福祉士として特別養護老人ホームで正職員として働きながらfreelyの代表を務める。シングルマザーの居場所を作り「シングルマザーのお茶会」を定期的で開催。

HPIはこちら

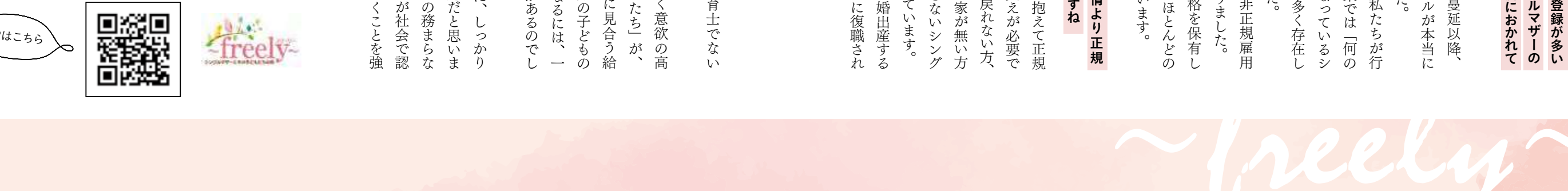


保育士や幼稚園教諭シングルマザーとその子どもたちの生きづらさを目の当たりにしている山下さんより園長先生に伝えたいことを教えてください。

保育の現場では、長ければ10時間ほど子どもたちと接しています。つまり、眠っている時間を除けば、実際のお父さん、お母さんと接するよりも長い時間関わっているということになります。未来を生きる子どもたちの心と身体を育む重要な任務を受けているのが保育士や幼稚園教諭であるといっても過言ではないんです。そんな彼女たちが働く園という職場の働きやすさや給料の良さは、保育の質にも影響を及ぼす要因だと、保育士でない私でも理解しています。

子育て経験があり、働く意欲の高い「シングルマザー保育士たち」が、仕事の内容、責任の重さに見合う給料を得ることができ、自分の子どもの将来を支えられるようになるには、一体どこから改革する必要があるのでしょうか。

経営者の皆さまや、国に、しっかりと考えていただきたい課題だと思えますし、ロボットには代わりの務まらない大切な仕事のケアワークが社会で認められる時代へ変わっていくことを強く望んでいます。



給料を上げる、不満を聴くなどの衛生要因をとりのぞき **満足感を高める**



事例1

東京都のIT業F社では、若手社員の離職を減らすためにコーチングを導入しました。定期的にコーチに相談することで悩みを聴き、「**仕事に向いていない**」「**上司とそりが合わない**」という悩み(衛生要因)に対して、配置転換や上司のコミュニケーション改善といった対策を行ったところ、**新入社員の離職がゼロ**になりました。

事例2

富山県の製造業F社では、定期的に社外コーチに相談する時間を設けています。**不満や困りごとをコーチに聴いてもらう**ことで、不満を吐き出し、やる気のメンテナンスを行っています。当初は不満や問題点の話が大半を占めていましたが、**衛生要因が改善**してくると、**やりがいやビジョン、社員の自己成長に関する話題(動機づけ要因)**が出るようになってきました。現在では会社をよくする意欲が高まり、高いモチベーションを持った社員が増えました。



「不満をなくす」「満足を増やす」どちらのアプローチを取るにしても、**職員との十分なコミュニケーションが必須**となります。近年話題の「1on1 ミーティング」等を通じて職員の声の聴くことで、**職員のモチベーションを高めていきましょう。**

※1on1ミーティングとは、上司と部下のマンツーマンで行うミーティング。通常の業務ミーティングではなく、成長や日常的な困りごとの支援を目的としている。

1on1について詳しくはこちら



入社 **3** 年以内の社員向け

『社外メンター』サービス



このような課題はありませんか？

- ☑ 若手社員が定着しない、すぐに辞めてしまう…
- ☑ 会社の理念が社員に浸透しない、若手の考えがわからない…
- ☑ 若手社員を教育する教育役の社員がいない、負担が大きい…



『社外メンター』サービスは **若手社員の定着・育成コスト削減** ができます

サービスの特長

定期的な面談で **定着率アップ**

直属の上司には言いにくい悩みを相談することで深刻化を防ぎます。離職につながる傾向をキャッチし、未然に対応することで離職を防止できます。

理念を浸透し、**働く意欲を向上**

上司と部下の間に立って、直接言えない意見や考えを聞き、伝えます。理念やビジョンを「自分ごと」に落とし込み、同じ方針を共有します。

個別の指導で若手社員を **早期に戦力化**

集合研修で深く落とし込むことが難しい、仕事への取り組み方や自己マネジメントなど、社会人基礎力を個別に学ぶことができます。



資料請求・お問い合わせ **こちらのQRコードからお問い合わせください**



なかしろ たくや
中城 卓哉 パワーコーチ株式会社代表取締役
独立してからの15年間で、プロコーチとして9,000名以上の方のメンタル改善に貢献。市長、県議会議員、経営者、ベストセラー作家から、豊の人やカルト宗教の元信者まで、幅広いクライアントの支援実績がある。講師としては、東京商工会議所、調布市、川西市、日経BP社、マセラティ・ジャパン株式会社、上智大学、千葉大学、大妻女子大学など、多くの企業・団体・学校で講師を務めている。

コーチング事例

人間関係のしがらみでモチベーションがなくなった県議会議員
→ やる気を取り戻し、その後市長に当選
営業成績が上がらず、生活のためにアルバイトしていた生保レディ
→ 営業成績で全国8位を達成

働く人の「意欲」「満足度」を大きく左右するのは **2つのモチベーション**

アメリカの心理学者フレデリック・ハーズバーグによると、人間のモチベーションには2種類あり、それぞれ「衛生要因」「動機づけ要因」と言われています。これらは働く人の労働意欲や仕事への満足度を大きく左右します。

衛生要因

給与 待遇 福利厚生 人間関係 など

満たされないと仕事に **不満を感じる** 要素

これらが不十分(給料が安い、休みが少ない、人間関係のストレスがある等)だと、職員は不満を感じモチベーション低下や離職につながる。

動機づけ要因

やりがい 達成感 認められる 権限を持つ など

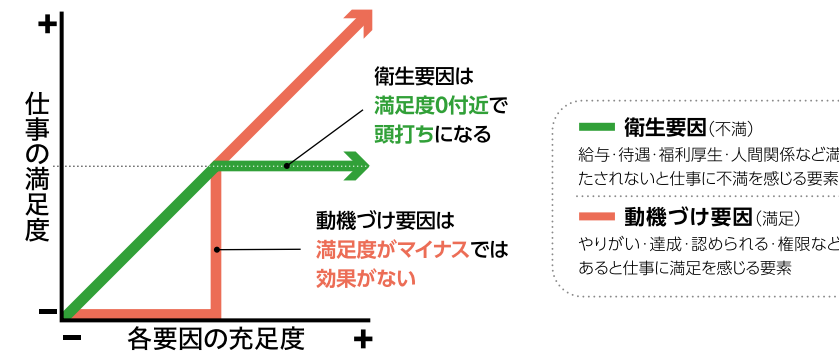
満たされると仕事に **満足を感じる** 要素

これらが不十分(やりがいがない、退屈、意義を感じない等)だと、職員に不満はなくても、大きな満足を得ることができない。

モチベーションの勘違い

「職員の不満をなくせばやる気が出る」は大間違い

多くの管理職・経営者が、「社員の不満をなくせばやる気が出る」と考えています。「給料を上げ、十分休みを取らせれば、どんどんやる気になる」と考え、待遇を改善しても思っただよやる気にならず、頭を悩ませる人も多いです。その理由を図から解説してみましょう。



衛生要因はある水準まで改善されると頭打ちになります。つまり給料が「安くて不満」のうちは給料を上げることでやる気が出ますが、「不満ではない」まで行くと給料を上げて**あまりやる気が出ない**、ということです。

ではどうすればよいかというと、次は動機づけ要因のアプローチ、つまり「**満足を増やす**」アプローチ(やりがい・承認・貢献の実感)に切り替える必要があります。

逆に、衛生要因がある一定の水準に達していない、つまり待遇に不満を抱えている間は、「動機づけ要因」アプローチはあまり効果ができません。給料が安いのに「やりがい」を説いても響かないというわけです。やりがいや承認のアプローチでやる気が出ない場合は、先に不満を解消する必要があります。

大間違い!!

職員の不満をなくせばやる気が出る…は

職員の離職を防ぐのに重要なポイントが「モチベーション」です。十分なモチベーションがあれば、離職が減るばかりではなく、自分から主体的に行動できるようになり、高い生産性を発揮できるようになります。今回は2つのモチベーションと、それぞれを高めるアプローチについて解説します。





民族歌舞団 荒馬座代表
金子 満里



みんなで子育て代表
近末 克紀

近末克紀(以下、**近末**) 各地のお祭りの太鼓や踊りを保育現場で見せたり、ワークショップをされている荒馬座の皆さんですが、子どもたちに伝えたいことや大事にしていることを教えてください。

金子満里(以下、**金子**) 今の社会はスマホやゲームの機械的な音であふれています。だからこそ太鼓の音色や人の息づかいな

ど、本物の生の音に触れることで命の温もりを体全体で感じてほしいと思っています。

また、子どもたちはこれから小・中・高校と進学するにつれて、様々な困難に当たると思うんです。そんな時に、幼い頃に体験した太鼓や踊りの思い出が、困難を乗り越える助けになってくれればいい、そう思っています。

近末 幼い時の記憶は、心の片隅にずっと残りますよね。私は保育士になった後、荒馬座さんの公演を観て民族芸能の魅力にすっかりハマったんです。その時にはすっかり忘れていましたが、後から、私が5歳の時に荒馬座さんとソーラン節を踊っていたビデオテープを見つけたんです。きつと心のどこかで忘れずに覚えていたんだでしょうね。だから大好きになったんだって。とても縁を感じます。

理屈じゃない! 感じることで得られるエネルギー

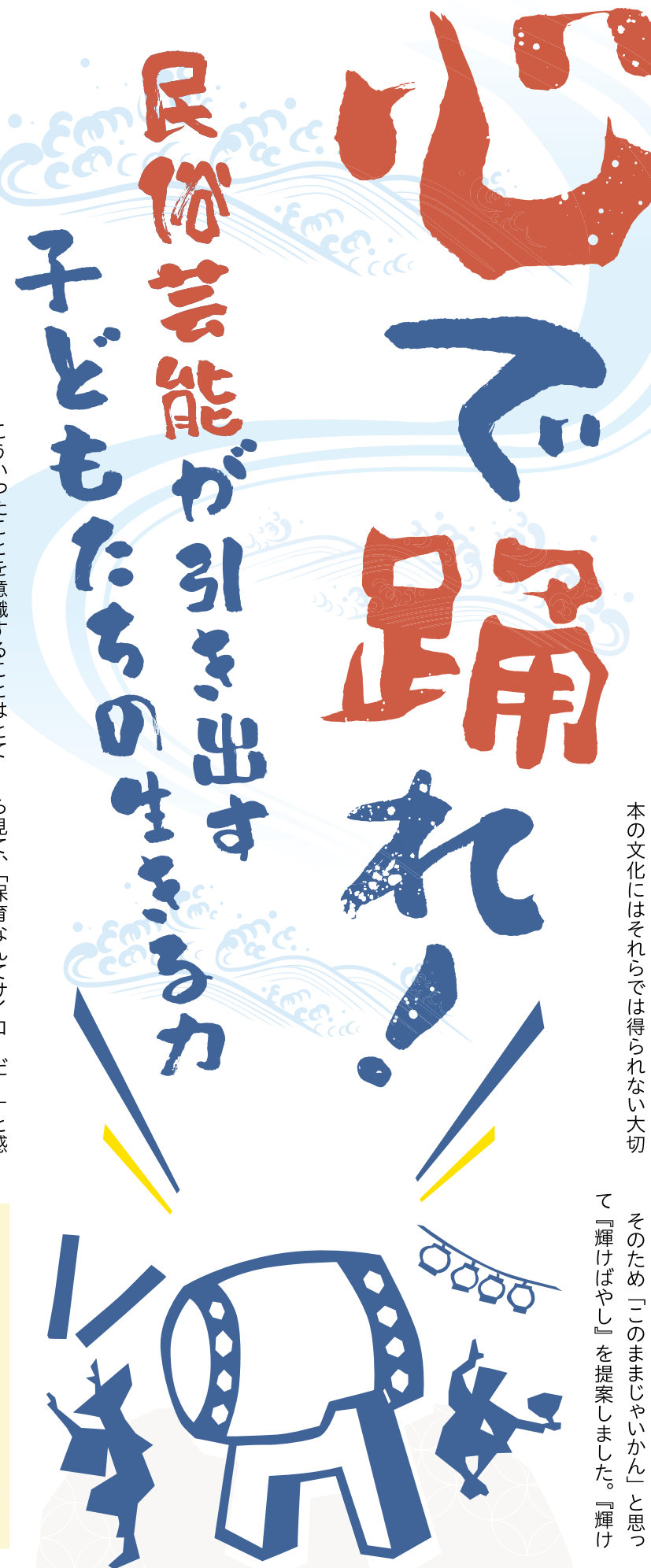
近末 金子さんが考える日本の祭りや和太鼓、民舞の魅力ってどんなところですか?

金子 1つ目は誰でも参加できることです。子どもから大人まで体験できる。

体を通して、理屈抜きで感じられる楽しさがあるんですよ。

2つ目は、先人たちの思いや生き様を時代を超えて体験してもらいえることです。例えば、『ソーラン節』は漁師が魚を捕る姿を描いた踊りです。漁師の仕事は「板子」(板下地獄)と言われるほど本当に厳しく大変な仕事。エンジンもモーターもない時代に船をこいで網を引く。そんな苦勞の作業を踊りの中に表現して、仕事の厳しさや協力しあつて魚を捕る漁師の心意気を感じてもらいます。子どもたちは漁師になりきって踊れます。他にも『荒馬踊り』で馬になりきり、『虎舞い』で虎になりきる。「なりきる」は想像力を伸ばすとても有効な素材だと思います。

近末 私も同じように感じます。例えば、地元に残る昔からのお祭りは、先人たちの願いや思いがずっと受け継がれているものと思うんです。なので、お祭りや踊りを見ると、ワクワクする力が湧いてくる。明日への活力みたいなものが脈々と受け継がれている気がします。マンガやゲームが子どもたちにとって必ずしも悪いとは思いません。でも、日本の文化にはそれらでは得られない大切な



ばやし』というのは、同じリズムを繰り返す楽曲でみんなが順番に主役になれます。「それぞれの叩き方でいいよ、それぞれの踊り方でいいよ、それぞれの声の出し方で思いつき太鼓を叩いてみよう!」と声かけしました。結果、子どもたち

がとても笑顔になってすごく楽しそうだったんですね。先生方からも「荒馬座さんが伝える太鼓や踊りの良さが分かりました!」と言ってもらえました。

近末 保育者が自分たちでそこに気づけたってところが素晴らしいですね。
金子 そうなんです。先生たちもね、練習がすごく苦しくなっていました。主役みたいな役割の子がいる反面、役のない子もいる。そんな状況の中で保護者によく見せようとする、子どもたちも苦しくなっていました。

「何のために太鼓や踊りに取り組むのか」ということを先生方が気づいてくれたのがよかったです。近末 それって本当に大事な話ですね。和太鼓に限らず、「誰のためにやっている行事なのか」「ちゃんと子どもは真ん中にいるのか」「そもそも子どもは楽しんでるのか」「保育者自身も楽しんでやれているのか」

こつこつ意識することはとても重要だと思いますし、保育も文化の一部なので時が経つにつれて徐々に形作られてきますよね。

「恒例だからやる」という状態になった場合、いつの間にか大人の自己満足になる可能性がある。今のお話のように、「なんか楽しめてない」「苦しい」と、大人が感じるなら子どももきつと苦しいはず。じゃあ見直してみようかっていう、変化がとても重要だと思っんですよね。

だから荒馬座さんとかかわりで、「保育者たちが自ら気づいた」というのは本当に素晴らしいことだと思いますね。

民族芸能で子どもたちの可能性を引き出す

近末 それでは、最後に保育現場を外か



なものがありますよね。金子さんもおっしゃっていたように、理屈でなく、感じることで初めてわかる力強さや、生きる力につながるエネルギーが、お祭りや和太鼓民舞の中にはあると思います。こんな素晴らしいことは子どもたちに経験させてあげたい、と強く感じますね。

誰のための表現? 大人の自己満足になっていないか。

近末 和太鼓という楽器を自分でたたいて音を出す。体を思い切り使って表現して踊る。本当に原始的で本質的な部分を楽しむことで、生きる力につながって欲しいです。

金子 でも中には出来栄にこだわる園もありました。ある保育園では、太鼓の上手な子は大きな太鼓、苦手な子は小さな太鼓と上手い・下手で先生側で役割をはっきりと分けてしまっただけです。ずっと待って、やっと一回だけ叩くという子もいました。他にも右手・左手を揃えなければいけないなど、子どもたちの楽しみよりも演奏の見栄えに重きがおかれてしまっている、子どもが主役になっていないように感じました。

そのため「このままじゃいかん」と思っ

ら見て、「保育なんてサイコーだ!」と感じるところを教えてください。

金子 いろんな現場で子どもたちと関わって思うのが、子どもの力には目を見張るものがあるということです。五感を働かせて心も体もめいっぱい使ってコミュニケーションをとってくれる。小さな掛け声をかけると小さく返す、大きな掛け声には大きく返す、というようにこちらが教えずとも、状況を感じ取ってそれをアウトプットできるんですよね。

また、90分近い公演でも子どもたちは集中して見てくれるんですよ。この集中力って、日々の保育の中で培われた力だと想像できます。そんな保育ってサイコーですよ。

近末 保育の現場は遊ぶことが真ん中にあって、そのうえで文化にふれたり、体験や経験できる機会を与えてあげる場だと思っんですよね。

民族芸能に触れることは、子どもたちの育ちをより豊かにしてくれると思います。今後いろいろな保育現場で、日本のお祭りや和太鼓民舞などの民族芸能に取り組んでいってほしいなと思います。

金子 全くその通りですね。本日はありがとうございました。



みんなが子育て代表
近末 克紀



HPIはこちら



民族歌舞団 荒馬座代表
金子 満里



荒馬座HPIはこちら

1967年生まれ埼玉県上尾市出身
1987年高校卒業後荒馬座に演技者として入座
1996年小学校演劇教室作品「風のまつり〜夢は野をこえ山こえて〜」(平成8年厚生省児童福祉文化賞グランプリ作品)に出演
2006年パラグアイ移民70周年記念公演に出演
2008年ブラジル移民100周年記念公演に出演
2012年小学校演劇教室作品「楽〜明日への息吹き〜」の作・演出を担当し平成24年厚生省児童福祉文化賞特別推薦受賞
2019年小学校演劇教室作品「実り・祈り・命のまつり」(令和元年厚生労働省児童福祉文化省特別推薦作品)に出演
荒馬座では太鼓、踊りの演舞の他、篠笛の演奏や公演中の司会をはじめ、荒馬座の舞台作品の作・演出を担当している。
2020年より荒馬座代表を務める。



子どもたちの未来、ひいては日本の未来を左右する幼児教育。
この問題点について人気保育園の運営者であり幼稚園・保育園の経営コンサル業務も手掛ける小林幸典CEOにお話を聞きました。

—まずは日本の幼児教育の現状について教えてください。

今の日本の幼児教育制度は根幹が戦後から変わっておらず改善すべき大きな問題を2つ抱えています。1つは保育士の配置基準の問題。もう1つは保育士の労働環境の問題です。

今年度、75年間改善されてこなかった保育士の配置基準が変更になりました。4・5歳児30人に対し保育士1人から、25人に対し1人へ改善です。3歳児についても20人に対し1人から、15人に対し1人になりました。

来以降は1歳児についても6人または5人に対し1人になると言われていますが、はつきり言っていないのが現状です。厚労省も発表していますが、労働環境が悪いせいで約100万人が別の業界へ転職してしまっているんです。これは本当に危機的な状況です。(以下グラフ参考)

ためには、保育士1人に対する子どもの数をもっと減らさなくてはけませんね。

—保育士の労働環境についてはいかがですか。

勤務時間が長い、手当が出ない、給料が安い、人間関係がうまくいかないなどの理由から退職される方が多いです。保育士の数は足りず、保育現場で働く人は減っています。保育士免許を持っている人は約170万人もいるのですが、実際に保育士として働いているのは65万人程度しかいないのです。厚労省も発表していますが、労働環境が悪いせいで約100万人が別の業界へ転職してしまっているんです。これは本当に危機的な状況です。(以下グラフ参考)

また、子どもが何か悪いことをした時、欧米と日本では声かけが異なります。日本では「こんなことをしたら、あなたの将来は大変なことになるよ」という叱り方ですが、欧米諸国は「こうすればもっと良かったよ。こういうやり方もあるんだよ」と、子どもが自分の意志で動ける声かけをします。そうすると、子どもは自分で考え行動するようになります。日本の子どもたちは自分の意思で動くのではなく、先生が強制的に動かします。そのようにして育った子は、命令口調じゃないと動けなくなり、自分で考えて行動できなくなってしまうのです。

—諸外国の幼児教育から得られるヒントはありますか？

私は日本でも欧米のように、小学校入学前に適切な教育を受ける仕組みが必要だと考えます。保育園や幼稚園では対応できない認知能力の領域は外部の専門家に頼る

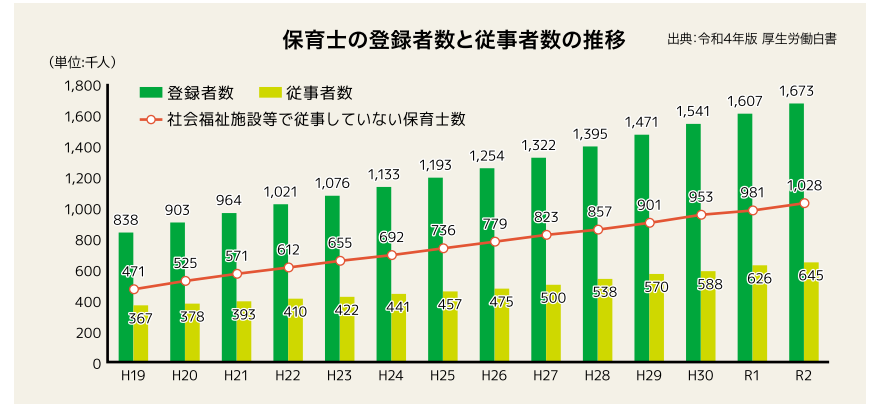
—日本の幼稚園・保育園経営者が取り組むべきことはどのようなことでしょうか。

企業経営者が勉強しているのと同様に園の経営者も経営の仕組みについての勉強をしなければ良い幼稚園・保育園はできない。これに気付くべきではないでしょうか。そのためには、保育士の待遇の改善や幼児教育のプログラムの改善を

日本の未来がかなり危うい！

幼児教育の現状から見える

日本独自の問題点。



—この労働環境は長い間全く改善されずにいたのでしょうか。

国は戦後70年以上、制度構造の在り方について真剣に考えておらず微調整だけですませてきました。幼児教育は現在では幼稚園と保育園と子ども園の3種類に分かれています。保育園と子ども園はこども家庭庁、幼稚園は文部科学省に

—日本の幼児教育の再構築と未来展望についてのお考えをお聞かせください。

もっと強く国に訴えていく必要があるでしょう。日本の幼稚園・保育園は国に対しての発言力が非常に弱いと感じています。

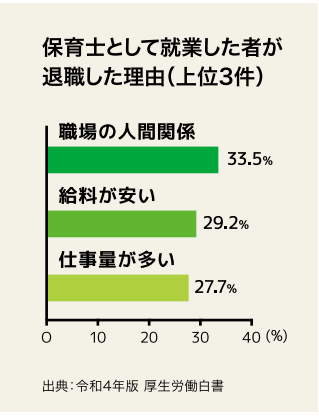
日本の幼児教育への投資はOECD先進国の中で最も低い金額です。国づくりは人づくりで、その基礎は幼児期ですから、国はもっと多くの予算を投じる必要があります。まずは制度面を刷新する必要がありますね。適正配置基準は、保育士1人に対して子どもの数をできるだけ小さくしていく。最低でも保育士1人に対して子ども10人以下にすると、保育の質が上がり、変わることができると思います。次に、職場環境と待遇面の改善。保育士の給与を小学校教諭並みまで引き上げる必要があるでしょう。そ

管轄が分かれているせいで、統された幼児教育ができていません。まさに縦割り行政の弊害が時代とともに浮き彫りになってきています。保育園を例にあげてみると、いまだに昭和の「預かる保育の遊び」が中心です。教育への対応がおろそかになり「小1プロブレム」と言われる小学校になじめず落ち着きのない子どもが増えている現象がみられますね。子どもたちは遊びを中心とした生活が長かったために、きちんと先生の話を聞くという心構えや姿勢、態勢ができていません。そのまま小学校に上がり、1・2年生でつまづいて、高学年になる頃には理解ができず、ついていけない状況が出来上がってしまった。すると中学校でも高校でも困難が生じる。欧米と比較した場合日本ではこのような状況がよく見られます。0歳から5歳の幼児教育をもっとしっかり行わないと、つまづいたまま成長してしまふ、と私は考えています。

—では欧米諸国ではこのような問題は少ないのでしょうか？

アメリカでは5歳になるとキンダーガーデンと言って小学校の敷地内で小学校入学に向けた準備をします。ここで入学前に学びの態勢に調整することで、スムーズに小学校課程の中に入っていけるわけです。

こまでは無理だとしても、民間の平均年収460万円くらいにはしないと、今後も保育士になろうという人は増えないと思います。どちらか一方だけではダメです。適正基準を改善したくても、待遇を良くしなければ保育士は集まりません。



子どもたちの未来は、日本の未来です。質の高い幼児教育は、子どもたちの健やかな成長を支えるだけでなく、社会全体の活性化にもつながります。私たち一人ひとりが、この問題に関心を持ち、行動を起こすことで、日本の幼児教育の未来をより明るいものにしていきたいと思います。

インタビュー

こばやし けんぢのり
小林 幸典CEO

山梨県甲斐市の人気保育園ひよこ保育園/甲斐ひよこ保育園を運営全国の幼稚園・保育園の経営課題の解決に向け、経営計画・財務改善・事業承継・ICT化などのコンサル業務も手掛ける株式会社コバースキッズ 取締役会長 兼 CEO
株式会社コバースコンサルティング 代表取締役 CEO
一般社団法人 日本産後ケア施設連絡協議会 理事

https://kobas-consul.com/

インタビュー/ほいくジャーナル編集部

失敗しない

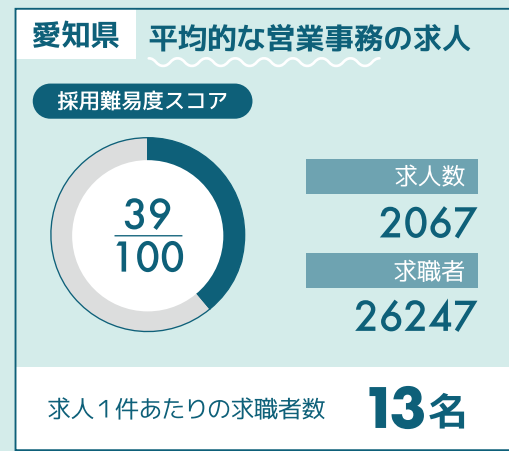
採用活動の鍵を握る6つのポイント

近年、保育士の採用がますます難しくなっています。優秀な保育士を見つけて長期的に働いてもらうために、母集団形成と人物見極めの2つの側面から検討してみましょう。

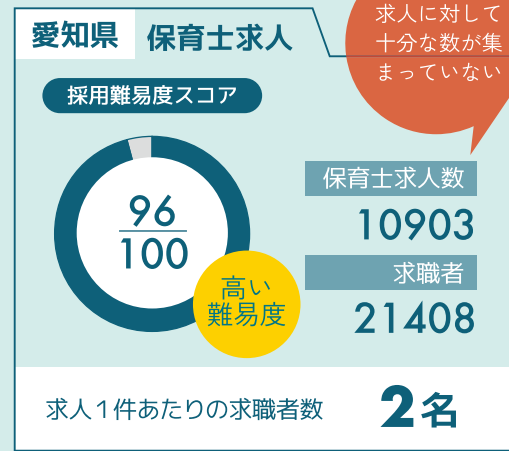
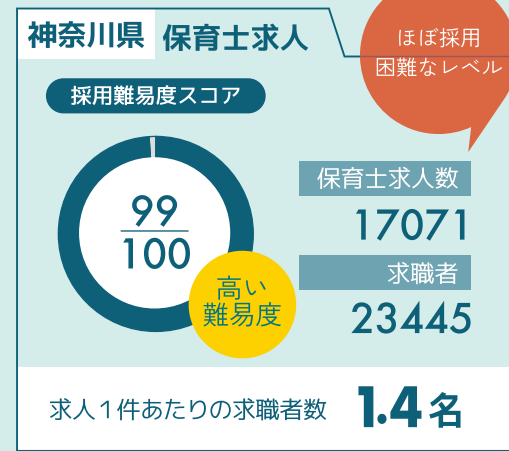
都 市部では人材確保が困難で厳しい採用環境が続いています。効果的な採用戦略を打ち立てることが求められる今、この記事では保育士の採用が上手くいかないときに見直すべき6つのポイントを解説します。ポイントを押さえることで、採用活動がより効果的になり、保育園の運営をより安定させることが可能です。



採用市場のデータ



人材見極め力 をバランスよく高めることが不可欠です。の余地があるかを見極めてみましょう。



優秀な保育士を安定して採用するためには **母集団形成** とチェックリストを確認し、採用活動を振り返って、どこに改善

都市部ほど人材確保が難しくなっている現実！



優秀な人材を見極めるための3つの鍵

なるべくたくさんの候補者を集めるための3つの鍵

POINT 4 文章作成スキルを見極めよう

- 候補者の応募書類やレポート作成スキルを適切に評価する仕組みはありますか？
- 保護者との連絡に必要な文章作成スキルを重視していますか？

文章作成スキルは、社内コミュニケーションのためや、日報やレポートの作成にも欠かせません。保護者との連絡や報告書作成など、業務において重要な役割を果たします。

POINT 5 コミュニケーションスキルの評価

- 候補者のコミュニケーションスキルを面接などでしっかりと評価していますか？
- 相手の気持ちに寄り添った対応ができるかどうかを見極めていますか？

相手の意図を的確に読み取る「読み取りスキル」と、自分の意見や考えを明確に伝える「表現スキル」は不可欠です。これらをバランスよく持ち合わせている人は、高いコミュニケーションスキルを有しており、保育の現場で大いに活躍できるでしょう。

POINT 6 認知スキルの測定

- 候補者が仕事を効率的に進める認知スキル（例：SPI 適正検査）などを評価するプロセスがありますか？※弊社では、IQテストをベースに改造したパズル問題を選考プロセスに取り入れています。
- 短期間での適応力や判断力を客観的に測定していますか？

認知スキルとは、仕事を短期間で効率的に行うスキルで、何をすべきかを的確に判断する力を指します。このスキルの高い人は、保育の現場でも優れたパフォーマンスを発揮しやすいとされます。アメリカの研究によれば、認知スキルが高い人は、仕事において成果を上げる傾向が強いことが示されています。保育士を採用する際には、このスキルも見極めの重要なポイントとなります。

POINT 1 マーケットの理解

- 賃金水準や保育士の退職理由を定期的にリサーチしていますか？
- 求職者の「理想の人物像」を明確にし、それに基づく採用戦略を立てていますか？

現在の保育士市場をどれだけ深く理解しているかが、採用の成功を大きく左右するため、地域ごとの賃金水準や保育士の退職理由を把握することが重要です。さらに、採用したい保育士の「理想の人物像」を明確にすることが重要です。

POINT 2 メディアの選定

- インディードや求人メディア、自社ホームページなど効果的なメディアに掲載していますか？
- 採用活動に使用するメディアの効果を定期的に評価し、最適化していますか？

求人広告に掲載するメディアの選び方は、採用活動の成否に直結します。メディアには人材紹介業、求人メディア、自社ホームページ、インディードなどがあり、特に、月間1億以上の閲覧回数を誇るインディードは重要な選択肢です。一方、自社ホームページ経由での採用は独自色を出せる利点がありますが、閲覧回数が少ないことが課題です。

POINT 3 メッセージの作りこみ

- 求人票は職場の魅力や成長の道すじを詳細に記載し、求職者が働くイメージを持てますか？
- 求職者が抱く不安を把握し、それを解消するメッセージを載せていますか？

求人票に、就労条件だけを記載するケースが多いですが、これでは求職者に十分な魅力を伝えることはできません。求職者が職場で働くことをイメージできるかどうかは大変重要で、求職者の不安を解消する必要があります。応募者の関心を引くために、採用側には高いライティング能力が求められます。



どんなに厳しい採用環境であっても、人材確保に成功している企業は存在しています。それは、計画的かつ戦略的なアプローチを実施しているからです。あなたの保育園も、正しいアプローチをすれば、必ずその採用成功企業の仲間に入ることができます。



次号以降も山極さんにお話をお伺いします！お楽しみに！

人事担当者さまより
大好評!

今なら「採用に使える最強

“オンライン面接ツール”

ほいくジャーナル読者特典!

▶▶▶▶ オンライン選考ツール ◀◀◀◀
50名 エントリーするまで **無料!**



詳しくはこちら

オンライン面接ツールとは

履歴書のやりとり、面接の日程取りなど面倒な作業を全てオンラインで完結。

応募者に対する評価基準や質問項目はあらかじめ設定可能。

選考には性格テストや個性診断が用意され応募者の能力や意欲の測定が可能。

動画による質問の回答（1分程度）から得られる情報が応募者の選別の材料に。

利用者の声



評価のポイントが分かりやすい!

オンライン選考を使い始めてから、応募者の能力や人柄が分かりやすくなったと思います。導入前は、期待していた人材に想像していたような働きをしてもらえなかったり、応募者のこういった点を評価したらいいのかわからなくて、自分自身の判断に自信が持てないこともありました。テストの結果や文章力、動画での話し方や表情など、評価・判断するための材料が増えて助かっています!

利用者の声



重要な判断材料となるポイントまで見抜ける!

選考フローを確定し、システムに任せる部分が多くなることで、採用業務は大幅に効率化されました。また、選考の過程において、応募者のビジネス能力や仕事への意欲を知ることができるのはとても良いですね! 各プロセスでの作業時間や思考パターン、準備期間の行動心理などから、今までよりも深い人間性や能力を知ることができて面白いです。

動画はこちらから



【採用ミスマッチはもうしない!】
私はこのツールで自信を持って採用している!

★★★★ 採用コンサルティングを導入するメリット

採用に関わる **時間の大幅削減**

実際に、採用プロセス全体にかかる時間が約80%削減されたという事例もあり、他のお客様の体験談からもその効果が証明されています。

お問い合わせ



consulting@keiejijinji.co.jp

私たちの提供するマーケットリサーチ、メディア戦略、メッセージ作成支援、そしてオンライン選考ツールを活用し、採用活動の質を大幅に向上させてみせます!

ご興味のある方は右記QR、またはメールにてご連絡ください

ツール」が無料で使える!

を無料でお試し



元 日産自動車の採用担当部長
山極 毅 氏



あなたの園の

採用課題、一緒に解決します!

採用課題、一緒に悩みます

少子高齢化による労働人口の減少で、保育士など専門職の採用はますます難しくなっています。戦略的かつ計画的なアプローチを取ることで成功を収める確率を高めましょう。

弊社の採用コンサルティングサービスは、そのための強力なサポートツールです。

求人についてのノウハウを貴園に

最終的には園が独自で採用を行えるようなアドバイザーを致します。求人媒体に頼らずに候補者を集めることが可能となります。



経営人事パートナーズってどんな会社?

人材および人事コンサルティングを専門とする企業です。特に中小企業が直面する採用問題の解決に携わり、多くの成功事例を築きあげました。日産自動車での採用担当の人事部長を務めた経験を活かして実践可能な採用支援サービスを提供しています。

どんなことをしてくれるの?

多くのお客様から多額の費用をかけても応募者が少ない、または応募者の質が基準に達しないとお聞きします。弊社はまず集客力を強化し、多くの応募者を集めます。その後、オンラインツールを提供し、効率的に優秀な人材を見極めるプロセスを支援します。

なにをもって優秀な人材と判断するの?

候補者の「文章作成能力」「コミュニケーション能力」「認知能力」を判定します。業務上必要なレポート作成能力や実務能力、そして話し方や人となりを把握することで、どんな特徴や資質があるのかを判断します。つまり、ミスマッチがなくなり、あなたの園にとって優秀な人材が採用できるのです。



Question & Answer

Q 求人時間にかけられない...

A. オンラインで完結する選考ツールをご利用頂くことで採用の手間を大幅に減らすことができます。短時間で効率的に優秀な人材を見極められます。

Q 候補者の性格もわかるの?

A. はい、候補者の考え方や行動パターンを見抜くための診断もあります。この診断により、入社後の問題行動を予測し、候補者が組織にどの程度適合するかが事前にわかります。

私たちの提供するマーケットリサーチ、メディア戦略、メッセージ作成支援、そしてオンライン選考ツールを活用し、採用活動の質を大幅に向上させてみせます!

ご興味のある方は右記QR、またはメールにてご連絡ください

consulting@keiejijinji.co.jp



株式会社経営人事パートナーズ代表取締役
日本交流分析学会正会員
山極 毅 YAMAGIWA TAKESHI

1989年日産自動車入社。在籍中の27年間で、開発、企画、人事の3部門を経験。2010年から人事部において戦略的人員計画SWP(Strategic Workforce Planning)の導入責任者となる。その後、評価報酬制度の見直しや、新卒採用・経験者採用業務の責任者を歴任。2016年3月に日産自動車を退職。同年4月に株式会社経営人事パートナーズを設立。中小企業向けの採用コンサルティングと自社開発したオンライン選考ツールの提供を行っている。