

TAKE FREE

2022 SPRING - vol.6

保育園・幼稚園の環境整備とマネジメントを考える情報誌

ほいくジャーナル



環境特集

ほかの園は午睡どうしてる？

午睡の環境を考えよう！

Contents

《特集》

いまだき世代とのかかわり方

第2回 タイプに合わせたアプローチをしよう

《連載》

◆現場ですぐ活かせる！チャイルドコーチングのすすめ
第2回 基本スキル ①「傾聴」

《コラム》

◆「みんな違ってみんないい」
子どものタイプを見極め、個々を伸ばす

◆人工芝で実現する遊び方改革・働き方改革

《執筆者主催オンライン研修》

◆いまだき世代の強みや個性を活かそう！
◆本当に子どもたちに寄り添う保育のためのチャイルドコーチング

春のプレゼント 2022日のキャンペーン



木育に最適！
「ひのきの積み木」



バターケーキ&
ガトーショコラ

詳細は裏表紙をご確認ください▶

<https://rexeeds.co.jp/>

ほいくジャーナル

vol.6
2022 SPRING

2022年4月1日発行
発行元/株式会社レクシーズメディア事業部
〒465-0025 愛知県名古屋市長区上社2-218 森本ビル3A ☎052-769-6027

春のプレゼント 2022日のキャンペーン

10
園様

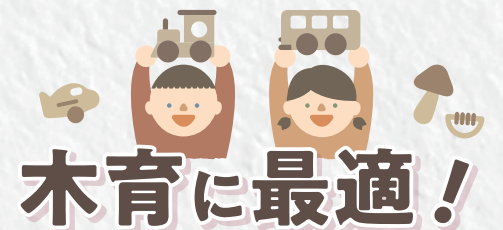
IKONIH (アイコニー) ひのきの積み木



つつる、すべすべ！

木のいい香りがするよ！

やさしい音が鳴るね！



木育に最適！

塗料を一切使っていないから、
子どもの五感を刺激できます

おもちゃだけじゃない？



園をまるごと、
ひのきで木質化できます！

お問い合わせはこちらから

丸紅木材株式会社 IKONIH 事業部

☎ 06-6260-7152 平日 10:00-16:00

✉ info@ikonih.jp

🏠 <https://ikonih.jp>



公式サイトはこちら



醗酵バター、乳製品でお馴染みの小岩井農場 バターケーキ&ガトーショコラ

小岩井伝統の醗酵バターで香り豊かに焼き上げた本格バターケーキと
コクとビターチョコレートの風味が広がる甘さ控えめのガトーショコラの
セットです

賞味期限：常温40日



5
園様

プレゼントの応募方法

同封の応募用紙に必要事項をご記入いただき、FAX・郵送・メール(本文にて
必要事項の入力、またはスキャンデータの添付)にてお送りください。

送り先
〒465-0025 愛知県名古屋市長区上社 2-218 森本ビル3A
株式会社レクシーズ プレゼント係
FAX:052-769-6027 メール:journal@rexeeds.co.jp

ご当選

おめでとうございます！

ほいくジャーナル

vol.5プレゼント企画 ご当選園様

愛知県小牧市 Aこども園
奈良県香芝市 I保育園 他8園様

2022年 4月28日必着

※いただいた個人情報は、プレゼントの発送及びお問合せ内容の対応にのみ利用致します。また、ご本人の同意がある場合を除き、個人情報を第三者に提供することはありません。お寄せいただいたご意見・ご感想は、イニシャル・所在地とともに誌面に掲載させていただく場合がございます。

ほいくジャーナル

Contents

- 01 目次
- 02 <コラム>「みんな違ってみんないい」
子どものタイプを見極め、個々を伸ばす
- 03 <環境特集> 保育環境 WATCH
午睡の環境を考えよう!
- 06 おたよりスペース
- 07 人工芝で実現する遊び方改革・働き方改革

- 09 <連載> 保育現場ですぐに活かせる!
チャイルドコーチングのすすめ
第2回「基本スキル①『傾聴』」
- 11 <特集>
いまだき世代とのかかわり方
第2回「タイプに合わせたアプローチをしよう」
- 13 執筆者主催オンライン研修
- 15 プレゼントキャンペーン
ひのきの積み木/バターケーキ&ガトーショコラ

Information

フリーペーパー『ほいくジャーナル』発行情報

- テーマ** 保育現場の環境改善・業務改善、保育者の採用・定着、人材育成など
- 発行** 年4回(1月 第2火曜日、4月、7月、10月 各1日)
- 部数** 約5,000部
- 配布** 愛知、岐阜、三重、静岡、滋賀、奈良、埼玉、神奈川、千葉(一部の9県の認可保育園、幼稚園、認定こども園(企業主導型、小規模保育園を除く)の経営者様に「クロネコDM便」で直接送付

取材ご協力園募集!

保育環境や職場環境作りなど、工夫されている取り組みについて取材のご協力いただける園を募集しています。FAX応募用紙でお知らせ下さい。心ばかりですが御礼をご用意致します。

ほいくジャーナル vol.6 2022年4月1日発行
▶発行元 株式会社レクシーズ メディア事業部

“みんな違ってみんないい”

子どものタイプを見極め、個々を伸ばす



「4月は特に寄り添いましょう!受け止めましょう!と云われます。でも具体的にどうしたらいいかわからない」と悩む保育者さんへ。今回はこの時期に園の先生方から多く寄せられる質問に、子どもたちのタイプの見極め方と対応のポイントを解説をお答えしていきます。

新しい環境、新しい何かを始めるときは気質の違いが現れる

人の性格は、気質と環境によってつくられていきます。気質とは生まれ持った性格のことです。キッズコーチングでは5つのタイプに分類されます。タイプによって身体や頭脳の発達速度に違いが出ますが優劣はありません。これらの気質を知ることは、いろいろな時に困った原因に繋がるから、この時には注意しておきましょう。アトランダム回避につながるだけでなく、今後の園生活にも役立ちます。

5つのタイプと対応のポイント



エンジェルタイプ

- 誰にでも愛想がよく穏やか
- ▲ 無邪気で人懐っこい
- のんびりでマイペース



過去・未来のことを考えるので「いつ?」「どこで?」と具体的な行動を示してあげると考える力がつきます。ダラダラと長い言葉で説明しても聞いていません。「先生はこうしたいな」といったメッセージや共感や感情に訴える言葉に、効き目があります。



テキストタイプ

- 理解力が高い
- ▲ 聞くのも話すのも得意、理屈っぽい
- 頑張り屋



つい「頑張らね」と言ってしまうがちですが、普段からずっと頑張っているのだから「頑張らね」と言われ続けると、ずーっとプレッシャーを感じてしまいます。「頑張らね」や「頑張らね」など具体的に伸ばしたところや過程を伝えてあげてください。



アクティブタイプ

- 天真爛漫で元気いっぱい
- ▲ 考えるよりも先に行動
- 口より先に手が出てしまいがち



「ダメ」「どうしてそんなことするの?」など抽象的な言葉だと伝わりません。身体感覚優位なタイプなので、何かを伝えるときは、肩や背中に触れる、手を握るなどのスキンシップをしながら話すのが効果的です。



デリケートタイプ

- 繊細で引っ込み思案
- ▲ 新しいものや新しい環境が苦手
- 感受性が高く慎重



新しい環境に慣れるまで時間がかかりますが本人のペースで少しずつ慣らしていけば大丈夫。不安を受け止めた上で一歩を踏み出すアシストとなるような言葉がけをしましょう。優れた感覚を大切に、共感してあげると効果的です。



ネガティブタイプ

- 真面目で理性的
- ▲ こだわりが強く不安や不満が多い
- 感情のコントロールが苦手



気難しいタイプではありますが、集中力は人一倍高く、これと決めたら努力を惜みず最後までやり抜く芯の強さを持っています。こだわっている所、できるところを認めて言葉がけをしてあげるとさらに能力に磨きがかかります。



しらい ゆかり

笑顔元気MRM合同会社代表
スポーツメンタルトレーナー
日本キッズコーチング協会マネージャー

総合スポーツ述べ6万人以上指導、
「個育を通じて笑顔の輪を広げ未来に繋ぐ」
をモットーに活動中。

「困った子の原因探し」をやめて、「いい子の原因探し」をしよう!
どんな子でも時には困った行動をするものです。乱暴だったり、わがままがひどかったりすると、「どうして乱暴なのだろう?」「わがままなのだろう?」大人は原因探しをしてしまいがちです。そこで「どんな時にいい子なのだろう?」と考えてみてください。
また子ども1人1人の特徴を把握しておくことで、問題行動への対応がよりスムーズになります。「みんな違ってみんないい」なのです。子どもたちはさまざまな才能を持っています。保護者の方と一緒に開花できるようにしていきたいですね。

BackNumber



株式会社レクシーズホームページからも

ほいくジャーナル をご覧ください!

Webで過去のほいくジャーナル全ページ
ご覧いただけます!

- 例え過去にはこんな記事がありました!
- <特集> 新年度体制・環境づくり (vol.1)
- <環境特集> トイレ・手洗い場 (vol.2)
- <環境特集> 備品保管・収納 (vol.3)
- <専門家特集> 保育士採用 成功の秘訣 (vol.4)
- <専門家解説> 保育所特化型コロナ対策 (vol.5)

バックナンバーはこちら
URL <https://rexeeds.co.jp/bucknumber/>

冊子をご希望の方は
レクシーズメディア事業部
までご連絡ください。
MAIL journal@rexeeds.co.jp



Q その2. 入学前5歳児の午睡の止めどきはいつ?

小学校では午睡の時間はなく、多くの園が5歳児の午睡を止めている状況です。この午睡の時間をなくすタイミングはいつ頃がよいと思いますか?ここでは特に関心の高い「いつから止める?」についてお話します。



答えを考える前に、近年日本の子どもの睡眠事情について調査や研究が発表されているので少しみてみましょう。

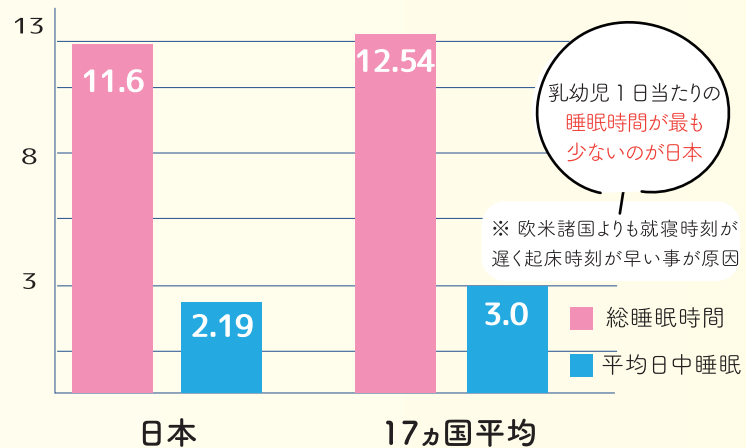
日本の子どもたちは睡眠が少ない!?

適切な睡眠時間

- 幼児1才～2才 11～14時間
- 幼児3才～5才 10～13時間

睡眠の短さが及ぼす乳幼児への影響はまだ判明していません。しかし日本の子どもたちの睡眠時間が諸外国に比べて低いことから、午睡または夜間睡眠の時間をもう少しとる必要がありそうです。

■ 3歳未満の乳幼児の睡眠を比較した調査



(出典: Cross-cultural differences in infant and toddler sleep: Author Jodi A.Mindell, AviSadeh, Benjamin Wiegand, Ti HweiHow, Daniel Y.T.Goh)

それでは本題の 止めどき についてです。

卒園する
2ヶ月前から
止める

卒園する
半年前から
止める

年長クラスに
なったら
止める

私が見てきた園を大きく分けると午睡の時間をなくすタイミングとしてはこのような園が多くみられました。



様々な調査によると実際は、4歳児クラスからは午睡の時間は必要ないようです。しかし、多くの園が5歳児を「止めどき」としているようです。また時期として、夏のプールが終わった時期からが多くみられます。

専門家 ANSWER

4歳児から見直しをしてよい

個々の体力や家庭の生活環境により異なる点に注意しつつ、4歳児以上は午睡の部屋と遊びの部屋を分けいつでも午睡が可能な環境へと配慮しましょう。また、5歳児の午睡については、すでに4歳児から見直しをしてよいと思います。ただし、総睡眠時間が諸外国に比べて少ないことから、早寝によるご家庭での睡眠時間の確保(早寝早起きのサイクル)で調整してください。



ほかの園は 午睡 どうしてる?

どうしてる?



午睡の環境を考えよう!

新年度が始まり子どもたちも新しいクラスにドキドキしていることと思います。新入園児も初めての環境に慣れるまでは落ち着かない日々でしょう。普段の生活やカリキュラムの時間であれば、徐々に慣れてくる子どもたちでも午睡の時間となると慣れるまでになかなか時間がかかりますよね。

以前は午睡時には眠りにつきやすいよう暗い環境にできましたが現在は、SIDS対応で子どもの顔の見える明るさにする必要があります。そのため以前よりも午睡に慣れるまでの時間がかかってしまうようです。

Q その1. 音楽は流したほうがいいのか?

よく質問を頂く午睡環境の関心事の一つが、午睡中の音楽です。これは、園によって考え方が大きく異なります。

私が実際に見てきた保育園でも、7割ほどは音楽を流していない印象です。



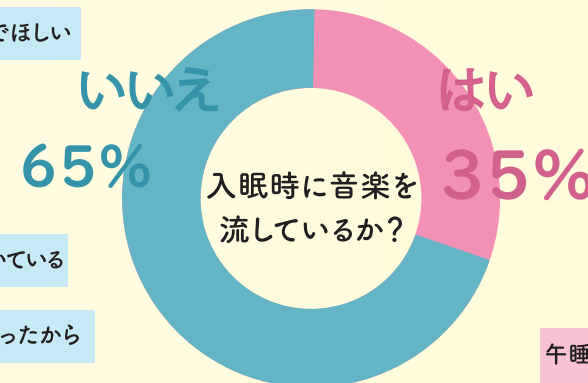
子ども自身で入眠のペースをつかんでほしい

音楽以外を導入

睡眠の妨げになりかねない

昼食後、自然と布団で眠りにつく習慣がついている

今までの園でかけていなかったから



入眠などのタイミングづけ

安心して入眠を行えるようにする

入眠時に気持ちを落ち着かせる

午睡時という場面の区切り、メリハリをつける

調査対象: 全国私立保育園連盟の職員
出典: 埼玉福祉医療専門学校 HP

他にも実験や研究から 下記の傾向がわかっています。

- ・音楽(オルゴール・童謡)自体には入眠への影響はなくきっかけにすぎない。
- ・音楽の流す習慣のない保育園は子どものリズムに合わせた生活をしているために、音楽を利用しても変化はみられない。
- ・音楽よりも音楽を含めた睡眠環境(室内の明るさ、温度調整、眠りやすいような寄り添い)が影響する。

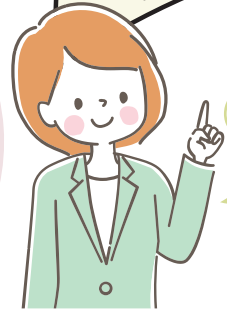
専門家 ANSWER

音楽は流しても 流さなくても好みでよい

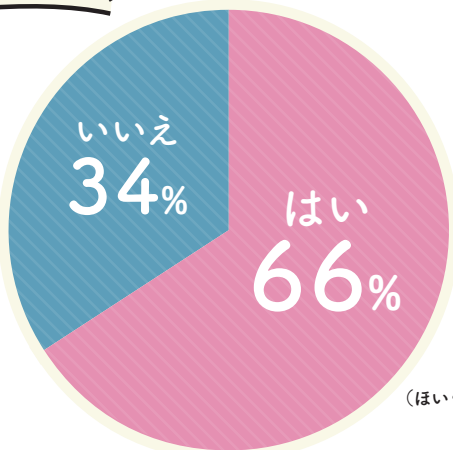
午睡中の音楽については、研究例が少ないことから園の方針で良いと思います。ただし、睡眠環境を重視した、静かで落ち着いた環境であることが前提です。また日本に昔から伝わる子守唄などは、先人の智慧であり次の世代にも伝えてほしい文化です。トントンをしながら、聞かせてあげるのも良いですね。



今回のテーマ
オンライン研修って...
実際どうなの？



通常開催との
差を感じ
ましたか？



(ほいくジャーナルアンケート調べ)

差を感じた理由：

プラス

- 移動が少なく、自分のペースで受講でき、体が楽だった (キャリアアップ研修)
- 初めは戸惑ったが、慣れると身近で受けられて良かった
- 期間があることは便利 (キャリアアップ研修)
- 遠くで開催される研修、参加費・交通費でオフラインの場合お金のかかる研修など、通常受けられない研修が受けられた

マイナス

- 直接のグループワーク等が減ってしまったため (キャリアアップ研修、全般)
- グループワークができなかった、前に出て実演したりするのがなかったため (キャリアアップ研修、乳幼児保育)
- 人と会わないのは、つまらない感じがした
- 共有部分が減った→研修報告書で報告会をした
- 現地に行く方が身になると思う (キャリアアップ研修、あそびに関する研修など)
- 研修のイメージとは違う気がした

どちらも

- 画像を見ながら参加する形だったため自分のペースでできる反面、手を繋げなかったりと戸惑うところもあった (実技研修)
- 会場へ行かなくて良いため、気持ち的にリラックスできるが、画面に映る自分に違和感、またグループ討議だと少しやりづらさを感じた (キャリアアップ研修)



感染予防のためとはいえ、「今までと違う」に慣れるのには少し時間がかかりますよね。自分の希望するスタイルにあった主催者(内容、進行方法)に出会えると、また違って来るかもしれません。

おたふり
スペース

読者様からいただいた
FAXをご紹介するコーナーです。
本誌のご感想、集めてほしいアンケートなど、
あなたからのFAXもお待ちしています。

保護者にも睡眠の大切さを伝えましょう！

午睡環境を見直して睡眠不足が起きないように
子どもたちの良好な睡眠を確保しましょう。

子育て初心者の保護者は難しくとらえがちですが、長い子育て
期間の僅か数年のことです。しかも、終わってみれば意外と短い
もので「あの小さいときにもっと一緒にいればよかった」と多くの
子育て経験者が後悔しています。
保護者が後悔しないように説明してあげてください。

保護者には「推奨睡眠時間」を繰り返して伝えることと
午睡に頼らず、できる限りご家庭での夜間睡眠の改善
(生活リズムの改善)を整えることを伝えましょう。

保護者への説明に使える！ 専門家のおススメ資料



ダウンロードはコチラから



番組視聴はコチラから

『そうだ、やっぱり早起き・早寝！～改善しよう！子供たちの生活リズム～』 子供たちの生活リズム改善ガイド「そうだ、やっぱり早起き・早寝！(字幕付き)」
(付録:カレンダー) 東京都教育委員会作成 (子供の生活習慣確立啓発動画) - YouTube

寝起きの子どもたちの避難についてのアドバイス



最近、地震が多発しています。また、明日にでも南海トラフ地震が起きる状況です。
園の訪問をしてみると、午睡の時間は皆さんとても油断をされているように見えます。

午睡の時間に大地震が来たら

おそらくこの2パターンになると思います

- 恐怖で泣きさけぶ子
- 寝ぼけていて何が起きているか分からない子

普段から避難訓練を行っていても、寝起きの子どもたちは普段の活動中以上
にまったく避難行動ができません。また、落ち着かせようとしても、パニック状態では
どうすることもできません。そんな状態の中でも子どもたちの命は守らねば
なりません。幸いなことに午睡の時間は、布団やコット等の身を守る道具が
あります。

避難訓練には、午睡時の避難を必ず取り入れておくようにしましょう！



株式会社くれよん
堀本 拓弥

小さな保育運営会社の経営を任せられ10年かけて大きく成長させました。日本最大の保育園を
開設し、少子化大臣賞、キッズデザイン賞などの賞を多数受賞しました。メディアでは、「保育
士が働きやすい保育園運営会社ランキング1位」など、多数のランキングで常に上位を獲得。
現在は、保育コンサルタント(安全管理・人材育成・経営)として、1園を運営されている保育
園から大手運営会社まで幅広くコンサルティングしています。

プレゼント 当選しました！
ご応募ありがとうございました



愛知県西尾市 N保育園さま

プレゼントに当選してびっくりでした。
小さな消毒容器は、園外保育に持って行って気になるところを
消毒できたり、トイレ掃除に利用したりしています。消毒はいく
らあっても足りないものでありがたかったです。



第3号プレゼント

(二協製薬)
エタノール除菌力



神奈川県相模原市 H保育園さま

足で踏む消毒液をいただきありがとうございました。
初めて見た形で、保育園に出入りする業者の方も興味を持たれていました。足で踏むので、
衛生的で良いと思います。また、場所を取らない点が助かります。簡易的な利点と軽いので、
子どもが動かしたり、管を首に巻いたりしないよう、大人のみ使用する場所に設置しています。



第4号プレゼント

(山陽製紙)
ビクニックラグ



千葉県船橋市 S保育園さま

色合いやデザインは鮮明で楽しい、素材もしっかりしていると
保育士たちは好感を持った様子でした。戸外遊びのときに休
憩させるためのブルーシートの代わりや、避難訓練時に靴を
履かせるのに手間取るときなどに玄関に敷いて子どもたちを
非難靴下のままバギーへ誘導させるときに使用しています。

プレゼントキャンペーンは毎号実施！ 当選園数を多くご用意しておりますので
FAX1つで簡単にご応募いただけますので是非ご応募ください。 **当選率高め！**

絵本

Picture book

紹介



ロシアってどんな国？おおらかさ、ユーモアがいっぱいの
ロシアの昔話「おおきなかぶ」をつくった国。

ウクライナってどんな国？いろいろな動物たちがあつま
る楽しいウクライナの民話「てぶくろ」をつくった国。

「おおきなかぶ」と「てぶくろ」

どちらのお話も、仲間と協力して「楽しみ」や「ワクワク」
を共有し、未来に向かって前進する姿が日常生活
の中での出来事として描かれています。子どもも大人
も大好きなお話ですよ。

私たち大人が子どもたちに伝え、残すべきなのは遺憾
や憎しみではなく、このような素敵な物語や文化であ
るべきではないでしょうか。

子どもたちに読んであげましょう。素敵な文化、物語
を目から耳から伝えていきましょう。

フィールドマジック 3つのポイント

- 1.短施工**
100平米以内なら1日半で施工完了します!
- 2.迅速な対応**
メールや電話にてご質問にお答えします!
- 3.嬉しいサービス**
他社よりも安く、高い技術力を持って施工します!

子どもたちの遊びがダイナミックに!

一番の変化は、子どもたちの遊び方です! 特に乳児さんは、人工芝のおかげでお外での活動の幅が広がり、芝の上でハイハイをしたり、座って遊んだり。遊べる範囲が広がって、乳児さんクラスの先生もすごく喜んでます。

幼児さんは本当に、自由に遊ぶようになりました! 芝がマット代わりになって、前転や側転と、子どもたちがどんどんチャレンジしています! お友達同士で寝転がってじゃれ合ったり、全力で走ってボールを追いかけたりもしています。

芝が衝撃を吸収してくれるので、うんていや滑り台も、大胆に遊ぶようになりました。子どもは転びながらも、足運びなど上手になると思うので、子ども自身が工夫しながらチャレンジして遊べる環境は貴重です!

ふわふわの芝が10年保証!

「キンダーターフ」のすごいところは、弾力・クッション性です!

実は、人工芝を敷いている他の園の方から、「人工芝はすぐにベチャコになるよ」と言われていたんです(笑)。その方が私たちの園に来たときに、芝を触って、踏んで、「この芝はいいな」と言ってくださいました!

そして、10年間の保証もあって、今の園児、未来の園児たちが存分に遊んでも大丈夫、という安心感があります!

保護者の方の声
初めて人工芝の上を歩いたとき、ふわふわで、思わず裸足になってしまいました(笑)!!



保護者の方の声
お迎えのときに、芝の上に座りながら、子どもが遊んでいる様子を見ている♪

**業務負担の軽減!
子どもとの時間がより充実!**

先生からは「草取りや水やりの手間が減った!」、「砂を掃除する必要がなくなった!」と喜びの声が挙がっています!

園長や私としても、やはり先生たちには「子どもとの時間を大切に」、「子どもとともに楽しい時間を過ごしてほしい」と思っているので、負担が軽減された分を保育業務に充てることが出来ていて嬉しいです。

それと、天気の良い日に、人工芝の上にレジャーシートを敷いて、みんなで弁当を食べるピクニックもするようになりました! 以前よりも、園庭で、快適かつ楽しい時間を過ごせるようになりました!



保護者の方の声
制服が汚れないので、「どんどん遊んでいいよ!」と言えます☆

遊び方が大胆に!自由に!掃除の手間なし!安全も確保!

人工芝「キンダーターフ」で遊び方改革・働き方改革しませんか?

前号で大好評だった「人工芝」の魅力について、今回は学校法人久喜幼稚園さんにお話を伺いました!
2019年5月に人工芝を導入してから、何よりも、子どもたちの「遊び方」と職員の「負担」が大きく変わったようです!!



当初は天然芝を敷いていましたが、朝晩の水やり、草取りと業務・経費負担が大きかったです。私たちが実感した人工芝のメリットをご紹介します!



取材にご協力いただいたのは
学校法人久喜幼稚園 副園長 高橋 悦子先生

天然芝の管理の難しさから「人工芝」を選択!

元々、天然芝への憧れがあって、天然芝を敷いていたんです。しかし、芝を養生するための手間や業務負担があり、子どもたちに園庭で遊ばせることのできない期間も必要で、どうしたらよいか悩んでいました。

しかも、芝は日に日に薄くなってしまっていて、風が吹くと、園舎の中に土埃が入ってくるようになりました。先生たちが朝晩と欠かさず、園舎に入った砂の掃除をするようになりました。

また、砂埃で園児の制服は薄茶色に汚れて、フェルトのベレー帽には枯れた芝がくっついてしまい、保護者の方のお洗濯の手間にもなっていました。

子どもたちも、徐々にサッカーなどで遊ばなくなってしまっていて、「このままではいけない」と思いました。人工芝を敷いている知り合いの園の方もいたので、「人工芝って実際どうなんだろう?」と興味を持って、すぐに業者を調べました。そこで出会ったのが、フィールドマジックさんの「キンダーターフ」です!



同封の「プレゼント応募用紙」
又は下記よりお気軽に
サンプル請求・お問い合わせください

052-769-6026

info@field23.com

【人工芝専門】フィールドマジック **ポチ** 相見積もりも承ります!

フィールドマジック 園庭 **検索**

大好評につき

夢の園庭プレゼント


あなたの園で「夢の園庭」を実現するチャンスです!!

★失着5園様限定★

50平米以上の人工芝「キンダーターフ」設置で、**施工費 完全無料!**

※人工芝施工前の整地、下地作りの費用は別途ご負担いただきます。

詳細はQRコードから応募フォームをご覧ください!



「傾聴」ができていないと…

- 自分の意見が伝えられない・素直に話せない
- 自分の意見を否定されることを覚える
- 間違えることを恐れる

大人の価値観で接する

子どもたちが自由に話せない…
子どもたちの気づきを
引き出せない…

答えは子どもたちの中にあるのに…
チャイルドコーチングの原則が…

「傾聴」ができていたら…

- 繰り返すことで、「聴いてもらえている」という実感を生み出せる。
- 子ども自身の考えの明確化

共に考える

次に何を考えればいいのか、
何をすればいいのか
子どもたち自身で気づく

答えは子どもたちの中にある!

チャイルドコーチングの原則

「傾聴」の活用事例紹介

事例1



子ども
わからない…

保育士
そうか、わからないんだね



事例2



子ども
〇〇だと思う

保育士
〇〇だと思うんだね



事例3



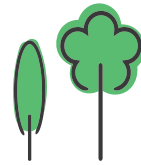
子ども
もっと遊びたい!

保育士
そうだよね、もっと遊んでいたいよね



子どもたちの言葉を繰り返し、気持ちを受け止めてあげたうえで、次にどうしたらいいのかを一緒に考えていくことが大切です。前回お伝えした、サポートの意識です。

(ほいくジャーナル5号 サポートの意識参照)



カギは
土台としての受容



専門家連載 保育現場ですぐに活かせる!!

チャイルドコーチングのすすめ!!

第2回 ~基本スキル①「傾聴」~

チャイルドコーチングの第一歩は、「いかに子どもの意見を受け止められるか」です。そのための基本スキル「傾聴」は、相手の話を聞くことであり、決して難しいことではありません。

傾聴とは…

「私はあなたの話をしっかり聴くよ。
正解も間違いも無い、大切な意見だよ。」
という子どもたちへの強いメッセージで、
子どもたちを理解する有効な方法の一つ



保育現場ですぐに活かせる!!

傾聴実践のためのポイント!

基本はいかに子どもの意見を受け止められる(受容できる)かです。

- Point1 相手の話を丸ごと受け入れる
- Point2 自分の考えと違っていても否定しない
- Point3 途中で口をはさまず、全てを受けとめる
- Point4 言葉だけでなく表情や声の大きさ、明るさにも気を配る
- Point5 自分の価値観や枠を取り払い、視点を変える



「傾聴」の目的は、子どもを理解し、子どもの言葉の裏にある感情を推し量ることです。丁寧に最後まで話を聞くことで、子どもたちの「内なる声」をしっかりと聴くことができるのです。

これこそが、「子どもたちの主体性を育む」「子どもたちに寄り添った保育」への近道です。「傾聴」を実践するにあたり、保育者はいくつかのポイントをしっかりと理解しておく必要があります。



「傾聴」を行うために大切なのが、「受容」です。つまり、相手の話を丸ごと受け入れることです。

「自分の話をしっかり聴いてもらえた」と実感することは、大人の私たちでも意外と少なくありませんか? そのようなことを防ぐためには、たとえ自分の考えと違っていても、否定せず、途中で口をはさまず、全てを受け止めるのです。すると、相手の中には、「何を言っても否定されない」「何を言っても大丈夫」という実感が生まれ、何でも話せる環境や関係性が築かれていくのです。

ところが子どもたちの言葉を最後まで聞いてあげられなかったり、途中で口をはさんだり、こちらの考えをぶつけてしまうと、子どもたちの「考える」ことを奪ってしまい、子ども自身の内面を表現する機会を奪ってしまいます。

また、子どもの言葉を繰り返す時には表情や相づち、声の大きさや明るさ、雰囲気など、言葉以外の要素にも気を配りましょう。

例えば、「怒らないから言ってくらんと、実際に怒っている人から言われても大概の人は「怒っているから話せない」と感じるはず。このように言葉と表情にギャップが生まれないうように気を配り、自分ならこんな人に話したいと思う雰囲気づくりを意識しましょう。

さらには、保育者は自身の価値観や枠を取り

みんなで子育て代表
足利短期大学非常勤講師
近末 克紀
ちかすえ かつのり

保育士・幼稚園教諭
チャイルドコーチング
アドバイザー
乳幼児救急救命支援員
和太鼓・民舞講師



みんなで子育て
ホームページ

みんなで子育て

<https://minnade-kosodachi.jimdofree.com/>



保育実践をもとにした
更に詳しい内容は、
チャイルドコーチング
オンラインセミナーで!!

14Pにて詳細ご確認ください

次回は、基本スキル②
「承認」についてお伝えします。



普段から保育者が話しやすい環境をつくり、子どもたちの話を受容する「傾聴」の姿勢を持つことが、「子どもたちの主体性を育む」「子どもに寄り添った保育」につながるチャイルドコーチングの第一歩です。「傾聴」の環境が保育園での生活の中に普段からあれば、子どもたちの「内なる声」にも気づいていけるはず

いまだき世代とのかかわり方

第2回 タイプに合わせたアプローチをしよう



ひとくちにいまだき世代といっても、個々でタイプが違い、それぞれに特徴があります。個性を見極め、相手に合わせたアプローチをすることで今まで理解できなかった相手のことや伝わりづらかった指示出しなどがうまくいくかもしれません。今回はそんな時に役立つツールをご紹介します。

自分を知る、相手を知る

自分を知る、相手を知るツールの一つとして、「コミュニケーションタイプ」があります。人のタイプを思考、行動の特性から

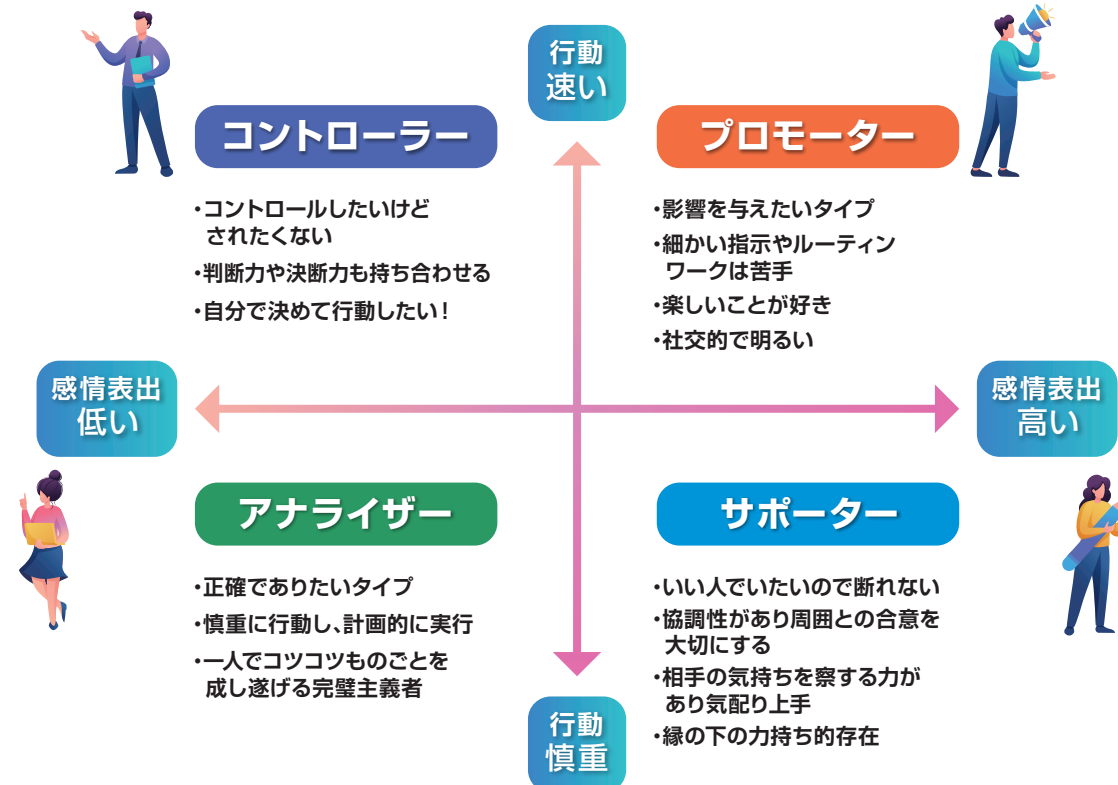
大きく4つに分類し、その分類から自分や相手のタイプを知ることができま。もちろん一人ひとりには固有の存在であり、決めつけることはできません。個々の特性を知ることに関わりのヒントとして役立てることができま。簡単に診断できるので是非試してみてください。



①自分や相手のタイプ診断をしてみましょう

●行動が速い、慎重、表情が顔に出やすい、出にくい(感情表出)を当てはめてください

コミュニケーションタイプのマトリックス



オフィスヒューマンブリッジ 代表 井手 芳美

博士(経営学)
組織コミュニケーションコンサルタント
国際コーチング連盟(ICF)PCC認定コーチ
国家資格キャリアコンサルタント

CBCラジオで約10年間アナウンサー活動後、中国上海の日系コンサルティング会社へ駐在(人事総務部長)。人と人をつなぐコミュニケーションの重要性に気づき、2006年財団法人生涯学習開発財団認定コーチの資格取得。2011年独立。現在は、研修講師、パーソナルコーチ、大学非常勤講師、執筆など。

②自分や相手のタイプがわかったら次は… タイプ別の特徴と関わり方

コントローラー 自分で判断したいタイプ

いまだき世代であってもこのタイプは、仕事をまかせ、結果を評価していくとやる気を出す傾向が強いです。ハードルの高い仕事をまかせるとやる気がアップするタイプです。何か指摘するときは単刀直入に伝えた方が伝わりやすいです。

プロモーター ノリが大事なタイプ

特別でありたいこのタイプのモチベーションをあげるために「あなたしかいない」という表現を使ってみましょう。ほめると伸びるタイプです。単純なほめ言葉「すごい」「さすが」「素晴らしい」なども喜ぶます。変化を好み、新しいことへチャレンジすることにワクワクします。

アナライザー きちんと正確にしたいタイプ

目的、つまり何のためにどんなことをするか、また目標や根拠をきちんと伝え、考える時間を設けて任せることが大事です。ゆっくり、正確に考えたいのでいきなりの変更、曖昧な言い方は苦手とします。

サポーター お役にたきたいタイプ

影で頑張っていることに対して気づいてあげること、そして感謝の気持ちを伝えることが大切です。威圧的な態度はNGです。「大丈夫」と言われてもそうでない時が多いので、身ぶり・態度・声のトーンなど言葉以外の部分にも注意を向けるといいでしょう。

コミュニケーションエラーを起こしやすい! 図表の対角線にあるタイプ同士は注意しましょう



プロモーターとアナライザーの組み合わせの場合

上司▶アナライザー
いまだき世代▶プロモーター

きちんとしたい上司は、いまだき世代にも正確さを求め、細かいところまで指示をします。それは、いまだき世代には窮屈なため、いまだき世代が自由にできるところを残しましょう。

上司▶プロモーター
いまだき世代▶アナライザー

上司は、スピード感を求め、指示もどちらかというと曖昧です。例えば、「適当にやってください」ということを言いがちです。しかし、正確に行いたいいまだき世代は、「適当」という曖昧な言い方も、急がされるのも苦手です。目的、根拠を伝え時間を与える意識をしましょう。



サポーターとコントローラーの組み合わせの場合

上司▶コントローラー
いまだき世代▶サポーター

上司は自分の裁量で動きたいタイプですが、いまだき世代にも同じスタイルで仕事を依頼すると「放置されている」と感じるかもしれません。進捗状況や困りごとなどマメに声をかけましょう。また、単刀直入な言い方はいまだき世代には少しキツク感じるため、言い方や表情も意識しましょう。

上司▶サポーター
いまだき世代▶コントローラー

上司は、みんなで合意形成をとって物事を進めたいので、行動も慎重になり決断にも時間がかかります。この状況にいまだき世代は、イラっとするかもしれません。任せられるところは任せて、見守る姿勢も大事でしょう。

お互いの特徴を理解しつつ、相手に合わせたアプローチの工夫をして交差点(折り合い)を見つけていきましょう。コミュニケーションタイプは相手と関わる時のヒントになりますが、それを決めつけてしまうと、その人との関わりを狭めることにもなりますので、参考程度に留め、相手を見て関わってくださいね。

次回は、いまだき世代の自己肯定感、自己効力感を高める関わり方についてをご紹介します。どうぞ楽しみに!

よりいまだき世代の強みや個性を活かすには…
▶13Pにて詳細ご確認ください

参考文献:「コーチング流タイプ分けを知ってアプローチするとうまくいく」鈴木義幸(2012)ディスカヴァー

本当に子どもたちに
寄り添う保育のための

新人
保育士さん
大歓迎!!

チャイルドコーチング オンラインセミナー

今こそ学ぶ時! 保育士としてステップアップする時!!

Aコース/金曜日 20:30~90分程度

第1回 5月13日 第2回 5月20日
第3回 5月27日 第4回 6月 3日

Bコース/土曜日 09:00~90分程度

第1回 5月14日 第2回 5月21日
第3回 5月28日 第4回 6月 4日

※どうしても予定が見つからない日がある場合は、遠慮なくご相談ください。補講の予定を組みます。
※ミーティングアプリZoomを使用します。

参加者の声

第1回 子どもの自己肯定感を高めよう!!
~チャイルドコーチングのすすめ!!~

第2回 保育現場でコーチングを実践しよう!!
~あなたは、どんなコーチになりたいですか?~

第3回 子どもの個性に合わせたコーチングを!!
~どんな子どもたちに育てて欲しいですか?~

第4回 保育士として!!コーチとして!!
~子どもたちの一番の理解者であるために~

回を重ねる毎に、
毎週この研修が
楽しみにになりました。

どうするのが子どもにとって
より良いのか具体的に
分かりやすかったです。

自分の保育士としての
あり方を考える
きっかけになりました。

保育士としても人としても
大切な事がたくさん
詰まった内容でした。

学んだことを実践
していくことで、自分の
クラスの子が変わったり、
自信を持つ姿を
見ることができた。

全4回 受講費
お一人様 5,000円(税込)

大満足度
90%
以上

園単位での園内研修のお申込みの日程相談にも応じます。
お気軽にお問い合わせください!!



締め切り
令和4年4月26日(火)

前回は好評につき、人数の関係で締切日前に締め切りしました。
ご興味のある方は、お早めにお申し込みください。

申込方法

右記QRコードより必要事項を
ご記入ください。
同封のFAX応募用紙でも
お申し込み可能です。



お問い合わせ・ご質問

090-1734-7262

何でもお気軽にどうぞ



講師プロフィール

みんな子育て代表 / 足利短期大学非常勤講師
近末 克紀 (ちかすえ かつのり)

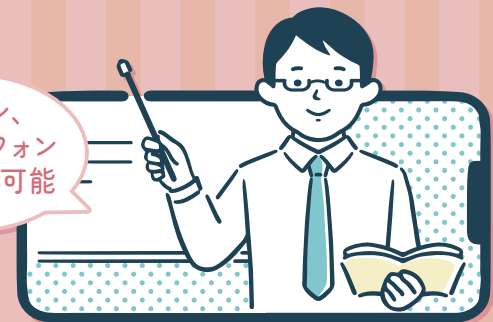
保育士・幼稚園教諭・チャイルドコーチングアドバイザー
乳幼児救急救命支援員・和太鼓・民舞講師

21年間公立保育園での保育士を経て、
人と人をつなぎ、"顔の見える地域"づくりを目標に、
現在は地域の包括的福祉の拠点となる保育園の開園を目指す。
自身の保育・不妊治療・主夫業経験と各種資格を活かした園内研修や
保育士、保護者向けのセミナーは大好評!

園の環境改善に役立つ!

記事執筆者 主催
オンライン研修

パソコン、
スマートフォン
から受講可能



本号のタイプわけを
詳しく解説!

オンライン
講座

いまどき世代の

強みや個性を活かそう!

対象

- いまどき世代と上手にかかわりたいと思う方
- いまどき世代との関わり方で悩んでいる方
- いまどき世代の個性や強みを引き出したいと思う方

内容

- 自分のタイプを知る
- いまどき世代のタイプを知る
- いまどき世代との関わり方をアドバイス

日程

4月23日(土) 10:00~11:30
5月21日(土) 10:00~11:30
6月16日(木) 19:30~21:00
7月 2日(土) 10:00~11:30
7月 5日(火) 19:30~21:00
8月27日(土) 10:00~11:30
9月 5日(月) 19:30~21:00

*どの時間帯も同じ内容です。
開催日の2日前までにお申し込みください。

定員:15名 受講料:5,500円(税込)

*ご入金確認後、zoomのパスワードと資料をメールで送信いたします。

お問い合わせ先

オフィスヒューマンブリッジ
https://www.office-human-bridge.jp
お問い合わせフォーム、または
ide-y@office-human-bridge.jp
より、お申し込みください。
同封のFAX申込書でもお申し込み可能です。



講師プロフィール



オフィスヒューマンブリッジ
代表 井手 芳美

博士(経営学)
組織コミュニケーションコンサルタント
国際コーチング連盟(ICF)PCC認定コーチ
国家資格キャリアコンサルタント

CBCラジオで約10年間アナウンサー活動後、中国上海の日系コンサルティング会社へ駐在(人事総務部長)。
人と人をつなぐコミュニケーションの重要性に気づき、2006年財団法人生涯学習開発財団認定コーチの資格取得。
2011年独立。現在は、研修講師、パーソナルコーチ、大学非常勤講師、執筆など。