

TAKE FREE

2021 AUTUMN - vol.4

保育園・幼稚園の環境整備とマネジメントを考える情報誌

ほいくジャーナル



専門家特集

保育士採用 成功の秘訣

応募者がどんどん集まる採用の方法

Contents

《環境特集》保育環境 WATCH

防災教育学会会員が教える

『災害から見た子どもの安全』

日常業務から災害時までつながる安心 IP 無線機
きれいで安全な園庭を10年間保証!人工芝

《専門家連載》

- ◆ #気になる子ども
- ◆ 保育のメンタルヘルス ◆ 怒りのトリセツ
- ◆ 育ちの根っこを見るススメ

風邪引きを減らす 補助金対象床暖房

メディアで話題! 幼児の世界交流丸わかりセミナー

《コラム》

- ◆ 子どもたちの輝く視線を集める〜つまりきのある子どもたちに有効な保育導入〜
- ◆ 「わかる」と「できる」を区別していますか?

秋のプレゼント

Autumn present campaign



高性能再生紙レジャーシート

ロイズチョコレート

詳細は裏表紙をご確認ください▶

ほいくジャーナル

vol.4
2021 AUTUMN

2021年11月1日発行
発行/株式会社レクシーズ
〒465-0025 愛知県名古屋市中東区上社2-218 森本ビル3A
052-769-6027

秋のプレゼント

Autumn present campaign

5園様

自然と子どもたちを繋ぐ 高性能再生紙レジャーシート

ピクニックラグ かおラグ+はらぺこレストラン(各税込2,200円)2種セット

ゴミ問題が深刻化する現代、
子どもたちに是非とも触れてほしい
あたたかみのある環境配慮型レジャーシート

工業用クレープ紙(電線や鉄鋼等の重いものを運ぶ際に包装する資材)でできており、水にも強く繰り返し使用可能。
子どもたちに考えさせる余白があり、その遊び方は無限大。
屋内でも屋外でも遊べます。もちろん敷くだけでもOK!
ハリのある紙のため、広げるのも簡単!
裏面はラミネート加工により湿った芝生上でも問題なく、汚れもつきにくい設計です。



サイズ:約90×135cm 価格:2200円税込
素材:紙(裏:ポリエチレンラミネート)、ハトメ/真鍮

捨てるはずだったクラフト古紙からできています!!



+新しいアイデア
で宝物に!

お問い合わせ先 山陽製紙株式会社

072-482-7201

担当:企画開発部 武田 知子
自然に親しむ工業用クレープ紙「crep paper」
の商品に関してさらに詳しくはコチラ▶



ロイズ テイスティングボックス

北海道に工場を持つロイズは
道民の方からも愛される定番スイーツです

第一弾はチョコレートをいっぱい詰め込んだ人気ボックスをプレゼント!
ミルクチョコやヘーゼルナッツチョコなど15種類/66個とチョコ好きな方には
たまらないボリュームいっぱいの詰め合わせです。



賞味期限 3ヶ月 お酒不使用

5園様

プレゼントの応募方法

同封のFAX用プレゼント応募用紙に必要事項をご記入いただき、
FAX・郵送・メール(本文に必要事項の入力、あるいはスキャン・データの添付)にてお
送りください。

送り先
〒465-0025 愛知県名古屋市名東区上社 2-218 森本ビル3A
株式会社レクシーズ プレゼント係
FAX:052-769-6027 メール:journal@rexeeds.co.jp

ご当選

おめでとうございます!

ほいくジャーナル

vol.3プレゼント企画 ご当選園様

千葉県浦安市 K保育園
静岡県静岡市 W幼稚園
他 23園様

2021年
11月26日必着

※ご提供いただく個人情報は、プレゼントの発送及びお問い合わせ内容の対応に利用、またプレゼント協賛企業にのみ開示致します。ご本人の同意がある場合を除き、個人情報を第三者に提供することはありません。お寄せいただいたご意見・ご感想は、イニシャル・所在地(市、区まで)とともに掲載させていただく場合がございます。

ほいくジャーナル

Contents

- 01 IP無線機 伝シリーズ
- 02 目次/補助金対象 床暖房のご案内
- 03 《環境特集》 保育環境 WATCH
『災害から見た子どもの安全』
- 07 きれいで安全な園庭を10年保証する人工芝「キンダーターフ」
- 09 《特集》 保育士採用 成功の秘訣
応募者がどんどん集まる採用の方法
- 12 保育士の離職が5人から1年後に0になった方法とは? / 写真お手伝い致します
- 13 #気になる子ども 愛する子どもたちへ
第3回「就学に向けて」
- 14 子どもたちの輝く視線を集める
～つまりきのある子どもたちに有効な保育導入～
すぐに!保育で使えるパベット!!
- 15 育ちの根っこを見るススメ
第3回「『働きかけ』と『待つ』バランス」
- 16 「わかる」と「できる」を区別していますか?
新!保育園・幼稚園特化型メンタルヘルスケア
- 17 《専門家連載》
保育のメンタルヘルス
第4回「アサーティブコミュニケーション」
怒りのトリセツ
第4回「怒りの消化法」
- 18 メディアで話題!幼児の世界交流丸わかりセミナー
- 19 プレゼントキャンペーン
高性能再生紙レジャーシート/ロイズチョコレート

Information

フリーペーパー『ほいくジャーナル』発行情報

- テーマ** 保育現場の環境改善・業務改善、保育者の採用・定着、人材育成など
- 発行** 年4回(1月・4月・7月・10月)の各月1日
- 部数** 約5,000部
- 送付** 愛知、岐阜、三重、静岡、滋賀、奈良、埼玉、神奈川、千葉の9県の認可保育園、幼稚園、認定こども園(企業主導型、小規模保育園は対象外)の経営者様に「クロネコDM便」で直接送付

取材ご協力園募集!

保育園や職場環境作りなど、工夫されている取り組みについて取材ご協力いただける園を募集しています。FAX応募用紙でお知らせ下さい。心ばかりですが御礼をご用意致します。

ほいくジャーナル vol.4 2021年11月1日発行
▶発行元 株式会社レクシーズ メディア事業部



日常業務から災害時までつながる安心

IP無線機 伝シリーズ — ニシハタシステム —

業務改善で**1,200園**以上が導入し活用中!

全国**無料で1週間**お試しいただけます!



お問合せはこちら

料金プランは台数・オプションによって変わりますので、ぜひお問合せください! オンラインのご案内可能!

詳細はこちら!

☎0120-775-956 / 同封の「FAX応募用紙」からもお問合せできます

NS NISHIHATA SYSTEM 株式会社 ニシハタシステム

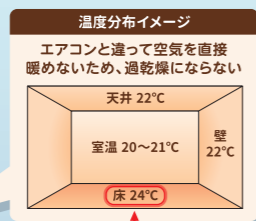


補助金対象

多くの保育園で「風邪ひきが少ない」と喜んでいただいています。

床暖房のご案内

室温20℃ 湿度40%
健康間接暖房
204サーマ・スラブ



Point! 床が熱過ぎないから...
低温やけどの心配がない
安心して昼寝・あそびができる

地中からの
柔らかい輻射熱効果で
健康的な空間を創ります

保育園、こども園の創設・改築・増築の場合
「保育所等整備交付金」
厚労省特殊付帯工事費の
対象となり加算されます。
785~1,385万円
※暖房設備ではサーマ・スラブだけ!

☀サーマエンジニアリング株式会社 ☎0120-571-456
〒460-0002 愛知県名古屋市中区丸の内3丁目2番29号 <http://www.therma.co.jp>



防災教育学会会員 保育コンサルタントが教える 災害から見た子どもの安全

今回は3つの園に取材ご協力を頂きました。
各園の避難訓練、防災への取り組みを参考にさせていただき、防災教育学会の会員である保育コンサルタント(株式会社くれよん)のアドバイスをもとに災害時の子どもの安全を確保するためのポイントをご紹介します。
この機会に自園の取り組みをいろんな角度から見直してみたいかたはどうか？



ホール形状の廊下 ▶ POINT1

一般的に教室につながる廊下は、細長い形状をしています。そのため、避難の際、各教室から廊下に出た場合は、混雑回避のために順番を考慮しなければなりません。ですが、パニック時はなかなか思うよういかないでしょう。
その点、このように廊下がホール形状になっている構造は、避難時の混雑を少なくすることができます。



玄関ホール
道路側出入口と、園庭側の出入り口の開口が広く、とても避難がしやすい設計です。職員室も目の前ですので、補助もしやすいでしょう。



園庭への出入口

園庭に出る部分が傾斜になっている場合、角度を確認しましょう。角度が強すぎるとパニック時は転倒に繋がる可能性があります。少し強い程度であれば、普段から使用することを心がければ障害にはならないでしょう。

上階からの避難階段

高さに対し段数が多い階段です。このことは階段の角度が緩やかになり、幼児の小さい体格でも使い勝手が良くなるだけではなく、避難がより安全に行えます。



コンサルタントからのワンポイント

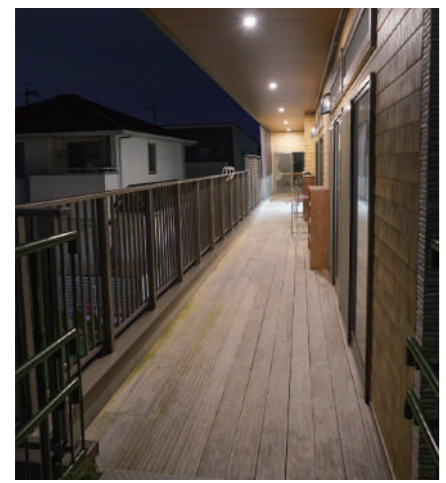
POINT1
多くの園では、廊下のスペースを確保することは難しいのではないのでしょうか。
災害発生時の子どもたちは恐怖と不安で泣いていることも多く、先生の声が届きにくくなります。また、身動きのとれなくなる子どもも出てきます。

平時であればスムーズにできる避難も、災害時はまるで様相が変わり、避難経路では大渋滞が発生します。園児たちが動けない状況を想像しながら避難訓練をしてみましょう。



幅員の広い廊下 ▶ POINT1

新築の保育園であるため廊下の幅員も十分に広く、これだけの余裕があれば避難が安全に行えます。
また、園全体として整理整頓がされており、避難への配慮も感じられます。



2階テラス ▶ POINT2

2階各部屋の2方向目の避難経路。階段に繋がっており下に降りる、あるいは屋上に行くことができます。
幼稚園と違い上履きを履かない保育園では、コンクリートの剥き出しやアスファルトの道路のようにざらざらしている素材ではない、このような床面であると避難しやすいでしょう。避難で大切なことの一つに、慣れ親しんでおくことがあります。普段から使っている場所は避難もスムーズになりますので、こちらのようにちょっとした遊び場にも使えそうな場合はどんどん活用していきましょう。



屋上

水害時には、屋上が近隣住民への避難場所として開放されるように作られています。近隣住民も安心ですね。



遊戯室

遊戯室があることは、災害時にはとても有利になります。災害時は子どもたちも不安などから落ち着きがなくなります。保育室以外に園児が休める場所を作るとは、重要な災害対策の一つです。

コンサルタントからのワンポイント

POINT1
保育所の多くは施設の面積に余裕がありません。そのため、廊下に遊具の棚や、様々なものが溢れているケースをよく見かけます。これらは、避難訓練のときは問題なく通れたとしても、災害発生時のパニック状態では避難を妨げて危険です。
分かっているつもりでも改めて見直してみましょう。
例えばこれからの季節でも子ども用のコート掛けスタンドなどは登降園の時間が過ぎたら通路からの移動が望ましいでしょう。

POINT2
避難経路の床にマットを置いている場合、つまずきの原因になりますのでめくれない処理を考えましょう。
ベランダ側避難経路がコンクリート床などの場合、ちょっとした異物の発見が困難になります。緊急時は尚更見えなくなるため、異物のメンテナンスが容易な床材の後付けも検討しましょう。





その他のチェックポイント

ここまでのポイントを踏まえ、園の防災環境についてチェックしてみましょう。

ハザードマップ

- ハザードマップは最新のものを持っていますか？**
近年の水害の激甚災害に伴い、ハザードマップは平成27年に改定になっています。またその後も修正がされているため、平成30年以降、新たに作成されている自治体が多くなっています。
- 最新版を確認し、垂直避難を見直しましたか？**
改定のポイントの一つに、「水害時に屋内安全確保（垂直避難）では命を守りきれない区域が存在するため、市町村において『早期の立退き避難が必要な区域』を設定するよう記載」することになっています。以前から変更していない場合は垂直避難を見直しましょう。

避難時の靴

- 保育園の場合**
子どもたちの避難時の靴を用意していますか？
幼稚園の場合は、上履きのまま避難することになりますが、保育所の場合は、避難靴の用意が必要です。幼児の成長はとても速いので毎月のようにサイズの確認が必要です。災害時に小さくて履けない、ということがないようにしましょう。
- 幼稚園の場合**
飛散防止フィルムをガラスに貼っていますか？
飛散防止フィルムをすべてのガラスに貼っていない園もあると思われます。上履きの靴底は薄いケースが多いので、災害時に靴を履いていてもガラスを踏めば怪我をします。上履きを過信せず、飛散防止フィルムの活用など、避難経路の異物を減らす工夫をしましょう。

Check!



Check!



非常用照明器 ▶ POINT1

停電時のために、非常用照明器が追加設置されていました。以前からある見慣れた機器は、意外と見落としがちな点です。確認しましょう。



教室から見た 3方向の避難経路



1 教室内のテラスへつながる窓

避難経路が3方向あり、安全に避難ができる構造です。避難の際は、渋滞による避難遅れを防ぐため、一か所に集中しないように配慮をされています。



2 廊下につながる玄関口



3 廊下から園庭への出入り口



いつもの出入り口

この避難口は、園庭につながっているため普段から使われているでしょう。普段から使い慣れた経路はスムーズな避難を可能にします。



手動の自然排煙設備

排煙窓は、火災発生時の煙対策に重要な役割をします。多くの施設では、煙が上昇することを利用した「自然排煙設備」になっているはずですが、これらは、手動で開閉する必要があります。火災避難訓練の際は、排煙窓の操作を忘れないようにしましょう。



園庭の芝生

大きな園庭は、身近で安全な避難場所になります。こちらの園では人工芝が敷いてありました。緑は安心感を与え、地面は柔らかいので長時間の待機でも園児への負担が少なくなるでしょう。また、この人工芝は防災認定済みのため安心ですが、設備の可燃性の確認も大切なポイントです。

コンサルタントからのワンポイント

POINT1

避難口についている、緑色の標識「避難口誘導灯」の交換はしていますか？

古い器具は交換が必要です。消防設備点検は、6か月に1回以上が義務付けられています。専門の業者に点検をお願いします。



参考：パナソニック 誘導灯の点検方法/施設用照明器具/Panasonic

フィールドマジックとは？

開発者である私が保証します



幸せになれる人工芝の
エバンジェリスト名和

開発者である私が保証します。人工芝は、室内練習場で11年間活躍したのち、現在は放課後児童クラブとして利用されています。子どもたちが毎日走ったり駆け回ったりして遊んでいます。全く問題なく使われてきています。

フィールドマジックの人工芝開発者である私は、実は人工芝選びに失敗した一人でもあります。きっかけは、もともと開いていた野球スクールで使う室内練習場の人工芝導入でした。その時は私は人工芝の知識が一切なく、とりあえず安く取り寄せたサンプルの中から、好みの触り心地、踏み心地のものを選びました。購入金額は総額800万円でした。しかし、なんと1年たらずで芝がほとんどなくなってしまいました。選手への足腰の保護のために人工芝を導入したにも関わらず、保護の効果が全くないどころかケガの恐れが増すものへと変わってしまったのです。それでも「人工芝を利用して選手の足腰をまもりたい」という強い気持ちを諦めきれず、人工芝をほとんど調べつくしました。次は絶対に失敗するものか。とうとう私は、どのような人工芝が長持ちするのかわからず、試行錯誤を繰り返した。その人工芝は、この世では製造されていなかったのだ。もうそんなつらさは作らなかつたよ（笑）それが当社の「人工芝で失敗しないための人工芝」です。大失敗したからこそ、失敗しない人工芝を生み出したのです。

ちなみに私の生み出した「失敗しない人工芝」は、室内練習場で11年間活躍したのち、現在は放課後児童クラブとして利用されています。子どもたちが毎日走ったり駆け回ったりして遊んでいます。全く問題なく使われてきています。



きれいで安全な園庭を10年間保証する
幼保園用人工芝

キンダーターフ



もしあなたが、
人工芝の導入を検討しているなら・・・

これが人工芝専門店フィールドマジックからの
事実上リスク・ゼロのご提案です

- ご提案 01** あなたの園に「キンダーターフ」を導入してください
(お試しで特に気になっている小さな箇所だけでも結構です)
- ご提案 02** その人工芝のちぎれ、破れなど破損がないことを10年間保証します
- ご提案 03** もし、そうならなかった場合、無料で新品の人工芝に交換します

なんで、そんな大胆な保証ができるのか？

なぜ、そんな大胆な保証ができるのか？理由は簡単です。10年以上使用できる耐久性がつかうように独自で開発した材料と製法で造っているためです。

人工芝がちぎれたり破れたりするのは、紫外線の影響によります。その影響を受けにくくすることで長く使えるようになるのです。「キンダーターフ」は芝葉に耐UV材を練り込んでおり、紫外線のダメージを受けにくいので、10年も耐久性に変わっていません。

そのため、いくら「スポーツ用」「プロ用」と謳っていても、耐UV材が練り込まれていなければ10年どころか3年、短ければ1年しかもたないということが起こるのです。

保証について

実は、保証範囲内であれば人工芝だけでなく、修繕費用も無料です。修繕時の人件費、作業費ももちろん出張費、交通費も無料。お支払いは一切不要です。

つまり、あなたは人工芝代も修繕費用の保証も受けながら人工芝を購入できるわけです。

これ以上、リスクのないオフアワーは他にないと思います。なぜ、そんな事ができるのか？理由は2つ。先程言った通り、10年もつ耐久性で開発・製造しているから。そしてもう一つは、幼稚園・保育園の先生であるあなたは、こういった保証を悪用するようなタイプではないから、です。

実例 ケース1

豊明市の幼稚園：1年ごとに取替えていた人工芝も「キンダーターフ」にしてからは1年以上経ってもまるで問題なしの園庭の中、教室に近い部分のみに人工芝を施工。今まで数社の人工芝を施工され、毎回良いと思われものを利用して来ました。それでも1年も経つと芝葉が硬くなり、まるで石の敷物のように、都度交換し費用もかさむとお悩みでした。フィールドマジックのキンダーターフは導入して1年以上ですが、現在でも問題なく使用されています。

実例 ケース2

名古屋市の子供園：一番長く使える！砂埃から解放される方法

砂埃に悩み、天然芝、草やヒノキチップなどさまざまな方法を試すもどれも失敗…。他園で人工芝を導入したと聞き、早速見に行くも、3年しか経っていないのに芝がちぎれ、ハゲハゲだったそうです。それを見て「人工芝はナンだな…」と考えられていたものの当社の10年保証の魅力と、品質の高さに納得いただき導入。子どもたちは砂埃の起きない園庭で、安全な人工芝で毎日思い切り遊んでいます。

実例 ケース3

長浜市の子供園：6年間さまざまな活動に使用

天然芝を植えていた中庭。最初は青々としていた芝も段々とハゲてしまい、何をやっても復活しなかったそうです。悩んだ結果、「キンダーターフ」を施工することに…。今では芝の枯葉の掃除も不要、子どもたちが人工芝に座ってランチを楽しんだり、夏祭りの縁日を開催するなどさまざまなイベントを行っています。6年間ハゲ知らずで活躍しています。

つまり、全くリスクなく、短くても10年は人工芝を使い続けることができるというわけです。

人工芝は紫外線等によりちぎれ、破れが起こるものです。それが起こった時が人工芝の寿命、つまり使えなくなった状態です。この寿命は製造方法によって異なり、一般的な人工芝であれば1年や3年で寿命がくるものがほとんどです。(それが例えばプロ用、スポーツ用、プロ野球球場で使用されている人工芝と謳われていたとしても・・・)

そんな中、「キンダーターフ」は10年間寿命がくることなく、もしきた場合でも無料で新品に交換します。それだけではありません。人工芝を使い続けられるということは、あなたが悩まされている砂埃の問題――園舎に入った砂の掃除、近隣住宅への飛散・水はけ問題――雨の翌日の水かき、園庭にできてしまう凸凹――これらの悩みと10年以上無縁になるということです。それらが全くリスクなく実現できるわけです。



裏があるんじゃない？
裏はありませんが、条件がいくつかあります。

- お客様による補修や修繕、改造に起因する損傷の場合
- 天災地変、テロ、暴動、公害、塩害による損傷の場合
- 火気の使用、日焼け、重量物の落下や引きずり、長時間物を置くことによる損傷の場合

上記の場合は有料での修繕となりますが、基本的にはどれも普通にお使いいただければ、起こりません。他にも10年保証の対象外となる諸条件はありますが、お伝えしたいことは、あまりに乱暴な扱い、普通とは言えない使用方法、災害等に対しては残念ながら保証は適応できませんということです。そのため、一般的な園生活でのご使用や園を快適にしたいとお考えの方でしたら、ほとんどが適応となります。とは言え、キンダーターフのことやフィールドマジックの事をもっと詳しく知りたいと思いますので、ぜひこのまま続きを読んでみてください。

原料高騰に伴い価格改定予定、でも大丈夫です！
12月末までのご契約は必ずお値段据え置き!!
もちろん 施工は来年でも構いません!

先着5園様限定 50平米以上の設置で 施工費完全無料

FAX応募用紙でも無料サンプル請求可能です

まずは無料で10年保証の理由をお確かめください!
「無料サンプルが見たい」とお電話ください
052-769-6026

【人工芝専門】フィールドマジック 検索



応募者が

どんどん集まる

採用の方法



保育園・幼稚園の運営では、
職員不足による悩みを多く聞きます

「答えは、
職員の満足度を上げる
です」

答えが単純すぎて、拍子抜けするかも知れません。実は、満足度が高く見える園はたくさんあるのですが、応募者の少ない園は、**本当の満足度**が高くないのです。

私が経営していた保育会社は、様々な保育士の満足度ランキングで常に上位でした。また何度も「一位」に選ばれています。では、どうやって満足度で一位になれたのか、その方法を少しだけご紹介します。

まず、大きく分けて二つのことを実践しました。

一つは、**給与に関すること**、もう一つは、**職員の意識改革に関すること**です。

当然の事を言っているようですが、実践するのは口で言うほど簡単ではありませんでした。

給与に関するキーワード

- 初任給を高くしない
- 働いている職員を大切に
- 昇給表と評価基準を職員に公開する

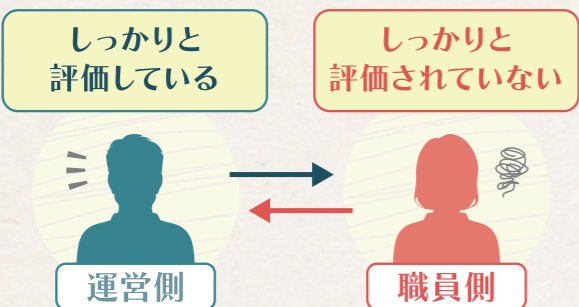
職員の意識改革に関するキーワード

- 「自分は正しい」との考えからの脱却
- 自ら考える力の育成
- 俯瞰する視点の育成

満足度が低くなる原因は 〇〇のすれ違い

満足度を上げる最も重要なポイントは、**給与に関する評価**です。
「うちの園は評価制度がしっかりしている」と、安心して応募してくれる。応募者が少ないのであれば、満足度は低くなっています。そして、その原因の一つとして評価制度の問題があるはず。その問題の多くは**評価のすれ違い**に大いに関与している。

評価のすれ違い状況



すれ違いは運営側からは見えにくい＝
「うちの園は大丈夫」と思い込みがち

応募者が少ない場合は、**評価のすれ違い**が原因で起こっている可能性があります。

なぜすれ違いが 起きるのでしょうか？

理由1

評価するポイントの違い
(双方で違った認識)

職員側の希望：

毎日保育を頑張っているのに、

「毎日の頑張りを」を評価してほしい

運営側の評価基準：

「ゴールにたどり着いているか」の結果

理由2

運営側が明確なゴールを設定していない

つまり運営側に問題があり、評価のすれ違いが起きるのです。

すれ違いを なくすためには

評価のすれ違いを起こす
運営側のゴール事例

- 1 園の理念をゴールにしている
- 2 市販の「人事評価チェックシート」で細かく確認している



こんな経験はないでしょうか？

たくさんの応募者が集まる方法を教えてほしいとのご要望も多いので、少し考えてみましょう。

どうすれば、応募者が 増えるのでしょうか？

募集しても
良い人材が
集まらない

職員の採用
が思うように
できない



チェックシートでの確認は大切ですが、職員からするとチェックシートだけで評価されてしまっただけでは満足度が上がるはずもありません。ゴールの決め方が、運営側の気が付かないすれ違いの原因になってしまっている。

評価の最大のポイント＝**ゴールは、保育を楽しめているか**

以前運営していた保育園の職員には「ヤニスファンが多く、ツアーがあると地域のコンサートだけでなく、地方のコンサートにまでも通うそうです。とても好きなのでね。」

保育も一緒に、楽しく好きになると、**どんどん自分から積極的になり、成長していきます。**もちろんさきほどの評価チェックシートも付属資料として使いますが、**やはり楽しむことが重要**です。

ポイント

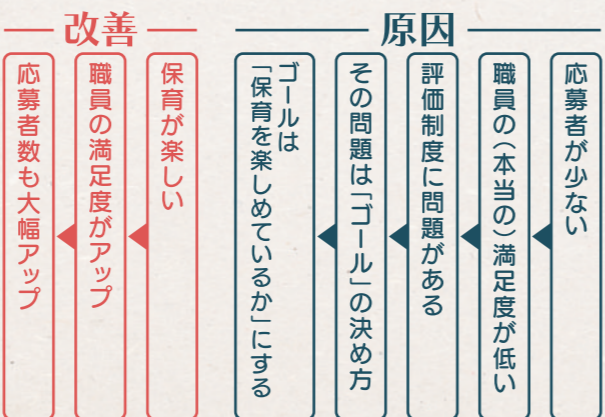
楽しめている

本当の満足度が高い

だれでも、好きなことは言われなくても、**どんどんやるものです。**



ここまでの整理



「評価の最大ポイント」 「保育を楽しめているか」 を見極める方法

見る力がどのくらいあるか
知ろう！

応募者が少ない＝満足度が高くない、つまり、職員が「楽しめていない」と判断できます。

それ以外に、避難訓練から判断する方法もあります。一見何の関係もなさそうに見えますが、**満足度**のように見えにくいポイントを知るためには「見えにくいところまで見る力」が必要となり、その力が自分にどれくらいあるのか知るためには大変有効な方法です。

保育士の離職が5人から、1年後に0になった方法とは？



- 1 保育士が言葉掛けを変えたおかげで、給食を食べるのに1時間以上かかっていた子が40分以内に食べ終わるようになり、全ての活動において時短出来るようになりました。
- 2 保育士の良質な言葉掛けにより、すぐに泣いてしまっていた子が泣かなくなって、落ち着きのない子たちが集中して園内活動に取り組めるようになりました。
- 3 ゲーム感覚の五感脳トレーニングをすることで、
思考力 判断力 記憶力
想像力 表現力 文章力
 が伸び、保育士が入らずとも、子ども自身で考えて行動し、子ども同士で助け合うようになりました。

褒めて認める言葉掛けとゲームを通じた学びにより子どもたちが自立をし保育士の悩み事や負担が減った！
 という声が届いています



全国対応 全てzoomでも行っています
 一般社団法人 五感脳トレーニング協会
 代表理事 武田 規公美 〒454-0012 名古屋市中川区尾頭橋3-5-17
 声掛け・遊び方を変えるだけ！
 方法の詳細についてHPをご覧ください
 五感脳トレーニング 検索！
<https://www.5-brain.com/>

先着20園様限定カリキュラム提供半額！
 まずはご体験下さい。zoomにて行っています。FAX応募用紙からも資料請求可能です。

発表会 運動会 各種イベント 日常のお写真
写真
 お手伝い致します
 子供たちの笑顔を届けたい！

簡単操作で写真販売もらくらく♪
利用料金ゼロ
 保護者専用 パスワードがあるから安心！
 全ての都道府県 5,000ヶ所で利用中
1回だけの利用もOK
万全のセキュリティ対策

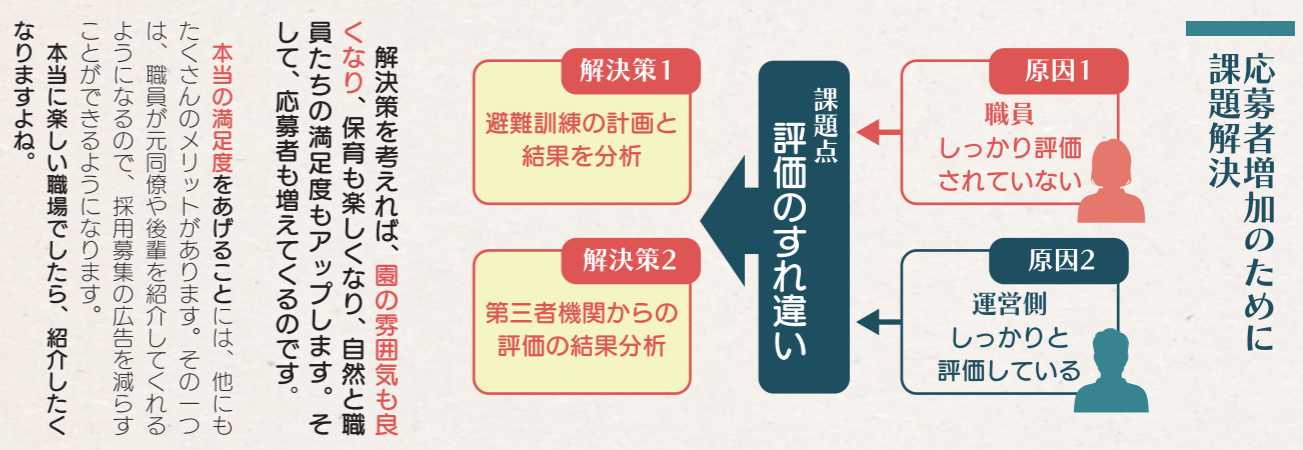
三密をゼロにする写真展示に0円で切り替えませんか？
 先生の負担はゼロ
 導入費用ゼロ
 セキュリティは万全
 保護者の方が直接自宅でパソコンやスマホから写真を選びご自宅へ届けます。
 愛知、岐阜、三重中心に出張撮影に伺います その他は応相談
 詳しくは下記まで
 miku photo
 担当 大池
 090-9128-3944



簡単チェック方法！
 避難訓練の計画と結果を分析する例…皆さんの園では、何年に作成されたハザードマップを使用していますか？各自自治体では、数年前にハザードマップを大幅に改定しています。子どもの安全を守るハザードマップの作成日を見ていない園は、「見えにくい」重要なポイントを見逃していることになっているので要注意です。

解説
 避難訓練は、子どもの安全のために見えにくい危険個所までを「見る力」が必要になります。避難訓練で、危険個所が見えていなければ、「見る力」が低くなっています。つまり、満足度を「見る力」も低いのです。

しっかりチェックしたい場合は第三者評価の結果分析することをお勧めします。



結論 応募者がどんどん増えるようになるには

- ① 応募者が少ないのは、職員の（本当の）満足度が低い
- ② 応募者がどんどん増えるようになるには、本当の満足度を上げる
- ③ 本当の満足度を上げるためには、しっかりと評価できる環境をつくる
- ④ しっかりと評価をするためには、ゴールを決める
- ⑤ ゴールは、「保育を楽しんでいるか」にする



株式会社くれよん
堀本 拓弥
 小さな保育運営会社の経営を任せられ10年かけて大きく成長させました。日本最大の保育園を開設し、少子化大臣賞、キッズデザイン賞などの賞を多数受賞しました。
 メディアでは、「保育士が働きやすい保育園運営会社ランキング1位」など、多数のランキングで常に上位を獲得。現在は、保育コンサルタント(安全管理・人材育成・経営)として、1園を運営されている保育園から、大手運営会社まで幅広くコンサルティングをしています。

最新の防災情報
 最新の防災情報は、「内閣府」「消防庁」「国土交通省」「文部科学省」「厚生労働省」「都道府県」の各ページに載っています。またそれらをまとめた「TEAM防災ジャパン」のページもあります。詳しくは、当社のブログに説明がありますのでご参照ください。

ホームページ <https://kureyon-niji.com>
 おすすめ情報 <https://ameblo.jp/kureyon-niji>
 メールアドレス info@kureyon-niji.com
 ・認知バイアス研修(訪問・オンライン)
 ・第三者評価結果を無料分析
 ・メールによる【避難訓練】の無料診断サービス

QRコード
 ホームページQRコード

愛する子どもたちへ

ママ保育士の奮闘記

第3回 就学に向けて



文ノリラックスママ

11歳の長男、7歳の長女、5歳の次男の3人の子育てをしながら認可保育園に勤務中の保育士。長男が3歳児健診で発達に遅れがあるということが分かり、療育を受けた経験を持つ。

就学前の発達検査
月2回の療育通いも1年ほど経ち、長男は保育園の年長に進級しました。ほどなくして園から就学相談のパンフレットをもらいました。
入学までにはまだ1年近くあるし、もしかしら急に成長して何の問題もなくなるかもしれないに：と、可能性を否定されたような気持ちを抱えながら申し込みました。

その後、療育センターで就学前の発達検査を受けました。結果はやはり、実年齢より1年弱の遅れが見られるとのこと。ドクターから「特別支援学級をおすすめしますがご両親はどうお考えですか？」と尋ねられました。同席していた夫は「支援学級でいいと思います！」と即答。ドクターは驚いた様子で「逆に、前向きに検討されているのはなぜですか？」と。夫は「息子にとって良い選択をしたいからです。息子の発達を見て下さっている先生の勧めなら、それが良い選択なのだと思います。特別支援学級には何の抵抗もありません。」と。

私は、あっさり受け入れている夫の言葉に

動揺しつつ「できれば普通学級に行ってもらいたい」と考えていた自分が恥ずかしくなりました。それは親として当たり前願いのようで、息子にとって何がいいのか考えた選択ではなく、自分が世間体を気にしていただけかもしれないと気づかされたからです。そして「支援学級にするメリットは何ですか？」と尋ねていました。

特別支援学級に行くメリット

- ① 授業を長男の理解度に合わせて進めてもらえること。1つ1つのステップが自信となり、何でも前向きにやってみようとする意欲につながる。
- ② 長男の自己肯定感が守られること。もし普通のクラスで無理を強いられることになった場合、自己肯定感が傷だらけになって、不登校から引きこもりへと、悪循環にはまり、社会に出られなくなってしまうことが一番怖いのだという話を聞いたら、迷わず支援学級の選択を決意したのを覚えています。夫の柔軟な考えに救われました。

就学相談会

夏になり、長男と一緒に発達教育センターで行われる就学相談会に参加しました。親子での個人面談から長男のブレイクームで他のお子さんたちとの集団行動の観察を受け、両親が前向きに支援学級を検討されているなら特に問題なしとのことでした。
秋には、入学前の健康診断のお知らせと共に、特別支援学級の入学通知が届き、それから半年後には入学式を迎えました。

子どもたちの輝く視線を集める

～つまずきのある子どもたちに有効な保育導入～

つまずきのある子の「苦手」を取り除いた方法



それはパペットを使うことです。走り回っていた子や目を合わせようとしなかった子が、途端にこちらに顔を向け、集中してくれるようになりました。

つまずきのある子は、目を合わせる事が容易にできない時があります。なぜなら、視覚から入ってくる多くの情報を処理できないからです。それに対し、パペットは目と口が単純で強調されています。苦手とする表情を読む必要がないため、パペットとは目を合わせやすく、開閉するだけの単純な口にも興味を示すことができます。

そして何よりパペットは子どもにとってお友だちです。お友だちの話は聞こえますし、一緒にやってみようという連帯感が高まるのです。

幼稚園教諭生活17年、子育て後復職したのですが、つまずきのある子どもたちの保育に悩んだ時期があります。「話しを聞いてくれない」「目を見てくれない」手遊びや読み聞かせなど様々な保育導入を試してみたものの、うまくコミュニケーションを図ることができませんでした。そんな私が試行錯誤の末、行きついた方法をご紹介します。

幼稚園教諭・保育士・支援教育専門士

東海林 照子
とうかいりん てるこ

パペットセラピー学会認定
パペットセラピスト

保育関係・子育て・児童向けに「パペットの使い方」講座多数。

保育腹話術師として、子どもたちに笑顔を届けています。



すぐに！保育で使えるパペット！！

研修内容

- ・ パペットの実演
- ・ パペットの作り方
- ・ パペットの動かし方
- ・ 保育で使える！パペットの使い方

パペットを出すと全員がこっちを見て話しを聞いている。
みんな笑っている。
～感想をいただきました～

コツをつかめば誰でもできる！

保育腹話術師が教えるパペットのコツ

誰でもできるようになる！



実践

話しを聞いてほしい時

ほんの少しおしゃれな靴から、パペットを出したり引っ込めたりして、子どもたちの視線を集めていきます。子どもたちは、いつもと違う物から特別な何かが登場する演出に心躍らせ注目します。視線が集まったその時、パペットで話しはじめ、先生の想いや保育のねらいを伝えましょう。

ここでご紹介したのはパペットの使い方のほんの一例です。

子どもたちの輝く視線を集める保育は、たくさん笑顔につながります。

ぜひ試してみてください。

パペット作り パペットの使い方



園研修

- 【時間】 3時間ほど
- 【受講料】 10名様まで 50,000円 (税込み)
- ※ 人数についてはご相談ください。
- 【材料費】 パペット一体 1,500円×人数分
- 【発送費】 別途
- 【交通費】 別途
- ※日程調整のため、ご希望の2カ月以上前に、ご予約いただくことをお願いいたします。



講師プロフィール
笑顔がいっぱい保育腹話術『てるぼ』
東海林照子
幼稚園教諭・保育士・支援教育専門士
保育関係、子育て、児童に向け
パペット講座多数。

オンライン保育研修

毎月開催

- 【時間】 2時間15分
- 【受講料】 5,500円(税込み)
材料費・テキスト・送料込み
- 【オンライン】 zoomを使用いたします。
ご入金確認後、パペットの材料発送、zoomURL、テキストをメールにて送信いたします。
- 【日程】 どの日程も同じ内容です。
- 11/20(土) 14:00～16:15 締切日
- 11/23(火) 10:00～12:15 11/10(水)
- 12/18(土) 14:00～16:15 締切日
- 12/19(日) 10:00～12:15 12/8(水)
- 12/27(月) 10:00～12:15 締切日
- 12/28(火) 10:00～12:15 12/15(水)

お問い合わせ・お申し込み
笑顔がいっぱい腹話術『てるぼ』サイトの『保育セミナー』



または、
Fax 046-291-1441
TEL 090-6935-8658

(zoomについて)
インターネットのWifi環境のあるところであれば、パソコン・タブレット・スマートフォンで参加できます。マイク・カメラはONでご参加ください。

●ワンポイント解説

就学相談とは

小学校へあがる前年度に、就学について、発達の遅れや障害、長期入院の経験(入院中含む)など何らかの悩みを持っている保護者のために各教育委員会が相談に応じるもので、子どもの就学先を決定するプロセスを指します。就学先が決まるまでの流れや方法は市町村によって異なりますが、本人や保護者の希望、地域の学校や実情を踏まえて通常級、通級指導教室、特別支援学級、特別支援学校などの選択肢の中からどこへ進学するかを、教育的観点以外にも、心理学的、医学的見地から総合的に判断します。

就学相談の目的

就学相談の最大の目的は、子どもにもっとも適している教育環境を準備するためにあります。

近年は学びの場を固定せず、子どもの発達の程度、適応の状況等を勘案しながら柔軟に転学を検討できる市町村もあります。

就学相談への園の関り

就学相談は通知が来るものではなく保護者の申し込みが必要です。通っている園を通じて申し込む方法を取っている市町村もあり、その場合は、園が就学について困りごとを抱える保護者に申し込みを働きかける必要があります。また、就学先を決定する過程で園での行動観察が行われる場合もあります。保護者の相談に対して園として「子どもの最善の利益」を考えた情報提供が出来るよう、地域の情報を収集しておくといでしょう。

音楽教室の窓から

第3回 「働きかけ」と「待つ」バランス

働きかけ

イメージを膨らませる発問

レッスンでは音楽を聴いてイメージしたものを表現する「なりきり遊び」を行います。例えば子どもたちが「ウサギ」をイメージした場合、「○○ちゃんのウサギは何色ですか？」「ウサギさんはどこで遊んでいるのかな？」「大人のウサギさん？子どものウサギさん？」「何を食べていると思いますか？」などの問いかけをします。



すると、それぞれがイメージを膨らませて自分で考えたウサギを体で表現します。手を耳にして跳ぶ子、手足を床につけてジャンプする子、大人のウサギになってドンドンと力強く跳ぶ子。しばらくすると物陰に隠れてお昼寝をしたり、ニンジンをかじる表現をする子どもで溢れます。



「ウサギさんはどうやって跳ぶのかな？」という直接的な問いかけに止まらずウサギの動きとは直接関係ないようなことでも「誰と」「どこで」「どんな」と発想を広げる発問や対話することが子どもたちのイメージを具体的に深め、豊かに表現するためにとても大切なのだと思います。

待つ

子どもの先回りをしてない大人の我慢

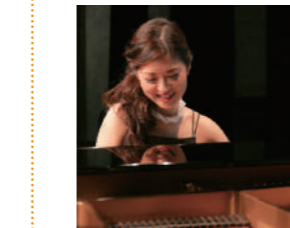


「観察」する時間を必ず設け、子どもの手の遣い方を保護者と一緒に見つめるようにしています。

「最初から「お母さんやって！」という子もいれば、ぐちゃつと絡まったテープを悲しそうに見つめる子、苛立ちを隠せず「もういや」と放棄しようとする子もいます。『できない時はヒントを見せる』『手助けはきつかけを作るほんの少しのところまで』と保護者をお願いして、必ず子ども自身がやりとげるというルールにしています。うまくできなかった子ほど、家に帰ってから何度もやりたがり練習をしたという報告を受けます。『少しだけ頑張れば出来そう』という仕掛けは、様々なことにチャレンジしようという意欲や好奇心を育むのにも重要なことだと思います。



靴を履いたり、服を着るといった身の回りのことは自分でできる子がほとんどですが、結ぶ、ほどく、ちぎるといった細かな手先の動きが苦手な子どもが増えている様に感じます。指先は五感の中の触覚にあたる感覚器で、大脳を刺激し活性化します。就学後には文字を書く機会が増えますが、運筆にも手先の力や動きが大きく影響します。そこで、レッスン中に使う教材を1人に1つずつ渡し、結んだスカートをどうやって取ろうとするのか、紙を手で半分にはつたり、マスキンを



文/諸岡あや子 Studio 音花～Ohana～ 主宰

短大卒業後、イタリアでピアノを学び、春日市を拠点に大野城市・福岡市を中心にピアノ教室・リトミックフラ教室を運営。 就学前基礎教育講師として幼稚園でも活動中。 就学前基礎教育講座 インストラクターコース修了 NPO法人日本子ども教育センター 認定リトミック講師 文部科学省認可 協同組合 フラ指導者支援ネットワーク正会員

わかるとできるを 区別していただけますか？

突然ですが「わかる」と「できる」をきちんと使い分けていますか？ 親から子へのしつけや、職場での新人へのアドバイスなど、教育の場面で「何度も言えはわかるの？」「わかっているならちゃんとこなさなさい」「こんなセリフを一度は耳にしたことがあるのではないのでしょうか。もしかかると自身も口にしていくかもしれません。これらのセリフが聞かれる場面では、言う方は怒っており、言われる方は落ち込むだけで失敗していることがほとんどです。

「わかる」と「できる」は、同じような意味で使われることが多いですが、実は「わかる」は「理解」を指し、「できる」は「実行」を指します。人はイメージできると行動に移さず、「わかる」は「できる」を促すための言葉かけが重要です。

「わかる」は「できる」を促すための言葉かけは、何をするかはよいからという具体的な手段をイメージして行動につなげるのがポイントです。

「わかる」ではなく「できる」声かけを

スタッフ同士のやり取りや保護者と園児のやり取りを見て、もし「この前もそれはダメだって言ったよね。何度も言えはわかるの？」とアスファルトで、わかっているならちゃんとこなさなさい！といった「わかる」と「できる」を重なる「ミニクエーションを見かけた時、この時はどうすればいいのかな？」と「うちが早くか競争しよう！」など「できる」を促す「わかる」を聞き出す声掛けを提案してみたいです。

具体的な解決の提案が難しい場合は、「じゃあ、今度はどうすればいいかな？」という簡単な声掛けでも構いません。それで「次は××しなさいね」と○○をしようという意見が出たら大成功です。できるために全力で応援してあげましょう。



合同会社ぜんと 代表 公認心理師・精神保健福祉士 吉田 克彦



新 保育園・幼稚園特化型メンタルヘルスケア

お医者さんに専門分野があるように、メンタルヘルスケアにも専門分野があるって知っていませんか？



こんなお悩みはありませんか？

- ✔ 保護者対応
- ✔ 気になる園児の対応
- ✔ 保育士の心のケア

12月末まで！ 新規ご契約の方限定！

月額19,800円→
9,900円 ※利用分のみご請求なので安心してご利用ください。

まずはお気軽にお問い合わせください



☎050-3550-0556

FAX応募用紙でも資料請求可能！
<https://zentosat.com/nursery>



心理臨床歴10年以上の国家資格取得スタッフが提供する 6つのサービスでお悩み解決

- 1 保護者様からの相談対応
カウンセラーが保護者様の悩みなどにも適切に対応、保育士の負担を軽減します
- 2 園児の問題行動の分析助言
気になる行動やクセについての的確に分析・助言することで正しい対応方法が身に付きます
- 3 職員のメンタルケア
職員全員のストレス緩和や難しいトラブルへの助言でサポートします
- 4 メンタルヘルス講師
職員向けの研修の実施、保護者会での専門家講師の派遣
- 5 お便りへの情報提供
保護者様質問への回答、子育てや心理に関する知識の解説でのサポート
- 6 ストレスチェック
スタッフのストレス状況の理解に有効なチェックを、義務付けされていない小規模保育園でも実施可能

国内外メディアでも話題の
幼稚園・保育園の
世界交流についてお話しします

英語の勉強に
なるの？

保護者の
反応は？

子ども達は
楽しめる？

海外の園は
どんな
雰囲気？

年間100回以上の交流経験に基づく

幼児の世界交流 丸わかりセミナー

参加費無料
事前登録制

2021年11月12日(金) 13:00-13:45

最近メディアで取材頂く機会も増えた、日本の幼稚園・保育園と、海外園とのオンラインを活用した異文化交流。少しご興味はあっても、実際にどんな国、どんな子どもたちと、どういったことができるのか、中々イメージできないと思います。当セミナーでは、最新のプログラム内容から、交流を行った日本の幼稚園・保育園、海外園の先生からの声、保護者アンケートまで、リアルな状況をご説明します！一度参加すれば、幼児の世界交流が丸ごとご理解頂ける45分間です。

交流した海外園や日本の幼稚園・保育園の先生、保護者の生の声もご紹介！

ここでしか聞けない、貴重な情報が盛り沢山！



お申込み方法

右のQRコードから、WEBフォームでお申し込み頂くか
下記のメールアドレスに、世界交流セミナー参加希望と書いて
貴園名、ご氏名、ご役職、住所、電話番号を記載の上お送りください。

en-try_community@thinkalot.jp

お申込みいただいた方に、オンラインセミナー用のURLをお送りします。

主催：株式会社シンクアロット



専門家連載 保育のメンタルヘルス



やまうち もとこ
山本 素子

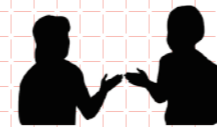
産業カウンセラー

福岡工業大学短期大学部
西日本短期大学
非常勤講師

ICF(国際コーチ連盟)認定
アソシエイト・サーティファイ
ド・コーチ(ACC)

HCC認定メンタル/ヘルスコーチ

Gallup認定ストレングスコーチ



第4回 アサーティブ コミュニケーション

相手のことを尊重しながら自分の意見も我慢しない

「これって本当に私の仕事？」この先生がいると、なぜか職員室でも委縮してしまう。そんな経験をお持ちの方、多少なりともいらつしやるのではないのでしょうか。

私たちは他人と自分に「体」という境界線があります。また私の持ち物は私のものであり、あの人の持ち物は私のものではない。当たり前だと思われなくてもいい。でも「感情」や「責任」になつてくると、時としてこの境界が曖昧になり、自分が相手に踏み込んだり踏み込まれたり、ということが起きてきます。

例えば仕事。本来他の先生のものであるはずなのに、自分がいつもやらなければいけない。私の仕事ではない」ときつぱり言いたいけれど、周りを慮つて言えない。仕事という責任の境界が曖昧になつてしまい、犯されている状態です。

引き受けるか、断るか、どちらの選択肢をとるにしても「アサーティブコ

ミュニケーション」という考え方が必要です。これは相手も自分も大切にすることをやかな自己主張をベースにしたコミュニケーション。お互いがよい状態になるためにはどうしたらいいのか、という思いやりがベースにあります。

「みんな仕事をしてくれない！」ではなく、「私はみんなにそれぞれ自発的に仕事をしてほしい」と思っています。私の思う自発的とは「と、I(アイ)メッセージ(私は)のメッセージ)で自分の思いや感情を伝え、誰にでもわかりやすい客観的な事柄で、具体的に言うと、相手も受け取りやすくなります。

もちろん、相手によつてはそれでも受け取ってくれないこともあります。それは相手の問題であつて私の問題ではないと、しっかりと線を引くことも必要。もしそこで「いやいやそうは言つても」なら、感情の境界の引き方がうまくいっていないのかもしれない。

専門家連載 怒りのトリセツ



たかざわ しんや
高澤 信也

子育て力を育むカウンセリングのプロ。公認心理師、認定心理士、アサーションファシリテーター、教育カウンセラー、産業カウンセラー等、保有資格多数。機能不全家族、毒親といった世代を超えて続く家族の負の連鎖を断ち切ることがミッション。子どもたちが「子どもらしく」「その子らしく」いられることが最大の願い。



第4回 怒りの消化法

■ボトムアップ型の消化法

例えば同僚が上司から叱責されているとき、自分は無関係なのにイライラすることはありませんか？これは爬虫類脳が「脅威！」と知覚して身体が反応している状態。身体担当の爬虫類脳に落ち着いてもらいましょう。

①怒りに気づく ↓ ②その場を離れる ↓ ③身体力を抜いて深呼吸を1〜2分

コツは身体の反応に意識を向け続ける



■脳の三層構造

ちよつとだけ脳のお話を。脳の機能は呼吸や体温など生命維持を司る「爬虫類脳」、感情を司る「哺乳類脳」、思考を司る「人間脳」の3つに大別できます。

こと。意識が逸れたら身体に戻しましょう。身体が緩めば怒りも一緒に鎮まっていきます。

■トップダウン型の消化法

人間脳も哺乳類脳を脅かします。たとえばAさん、向こうで談笑している同僚を見て「自分を笑っている」という思考が浮かびました。それは「人をバカにするべきでない！」絶対に見下されてはいけない！」という価値観の影響でした。結果は怒り大炎上。ここでは思考担当の人間脳に鎮まってもらいましょう。

①怒りの直前に頭をよぎった思考を探索 ↓ ②自分は相手に「何を」「どの程度」求めていたか探索 ↓ ③過剰な求めを現実レベルに引き下げる

この練習を日々続けると効果絶大です。

■最後に

強い怒りは過去の傷つき体験によつても起こります。その場合は怒りの消化ではなく「悲しみの整理」が必要です。それもいつかお伝えできればと思います。あなたが偽物の怒りから解放されることを心から祈っています。