

ほいくジャーナール

2021 SUMMER

特集

避難訓練から考える
認知バイアス



人工芝で実現する
遊び方改革・働き方改革



災害対策の見直しに
IP無線機
伝シリーズ



新米園長～保育のアレコレ
ペーパーレス化99%達成の裏側



自己肯定感が高まる
子どもの未来
づくり



子どもたちにワクワクを
世界の園の子どもとオンライン交流



専門家連載
怒りのトリセツ/メンタルヘルス
育ちの根っこ



コロナ禍での
運動会開催の工夫



補助金対象
床暖房

特集

保育環境WATCH
備品保管・収納



除菌グッズorミルクローションが
当たる!プレゼントキャンペーン

詳細は裏表紙をご確認ください

inSummer

ほいくジャーナール

vol.3

2021 SUMMER

2021年8月2日発行
発行/株式会社レクシーズ
〒465-0025 愛知県名古屋市長区上社2-218 森本ビル3A 052-769-6026



プレゼントキャンペーン

アンケートにお答えいただいた園様に抽選でプレゼントをお送り致します。
応募方法は下部をご確認ください。ご応募お待ちしております。

エタノール除菌力
(100ml 12本入/箱)

感染症対策の必需品!



信頼の国内生産の高濃度
エタノール除菌液
使い方無限大!エプロンポケット
に入るハンディタイプ。
お散歩の時や突然除菌が必要に
なった時、さっと取り出しお使
いいただけます。
(定価 9,200 円相当)

商品詳細は本誌 13 ページご確認ください

12
園様

エタノール除菌力
(500ml用フットスイッチ)

電源不要なので屋外行事でも大活躍!



どこにでもおくだけで設置
完了、高さ調整・移動もラ
クラク。
噴霧式ではないため、
園児の目に入る危険も減ら
します。
(定価 12,000 円相当)

商品詳細は本誌 13 ページご確認ください

6
園様

NALCヘパリンミルクローション
(200ml)

乾燥する季節の到来前から、しっかりケア!

ハンドクリームとしても優秀なボディクリーム

肌荒れ、しもやけ、ひびなどもしっかり防ぎます。
使いやすいポンプ式は職場に一つあると便利です♪
【お肌に優しい4つのフリー】
アルコールフリー、無着色、無香料、無鉱物油。



5
園様

プレゼントの応募方法

同封のFAX用プレゼント応募用紙に必要事項をご記入いただき、
FAX・郵送・メール(本文にて必要事項の入力、あるいはスキャン・写真等解読可能なデー
タの添付)にてお送りください。

送り先

〒465-0025 愛知県名古屋市長区上社 2-218 森本ビル3A
株式会社レクシーズ プレゼント係
FAX:052-769-6027 メール:info@field23.com

2021年8月25日必着

※いただいた個人情報は、プレゼントの発送及
びお問合せ内容の対応にのみ利用致します。
また、ご本人の同意がある場合を除き、個人情
報を第三者に提供することはありません。
お寄せいただいたご意見・ご感想は、イニシャル・所在地とともに誌面に掲載させていただ
く場合がございます。

Contents

- 01 災害対策の見直しに IP無線機 伝シリーズ
- 02 目次/補助金対象 床暖房のご案内
- 03 **《環境特集》 保育環境 WATCH**
『備品保管・収納』
*社会福祉法人西養寺福祉会
幼保連携型認定こども園「さらき遊びの庭」様
*社会福祉法人昌巳福祉会「さくらヶ丘保育園」様
*社会福祉法人ひなどり保育園「与野ひなどり保育園」様
- 09 人工芝で実現する遊び方改革・働き方改革
- 11 **《特集》**
避難訓練から考える認知バイアス
- 13 コロナ禍での運動会開催の工夫
／感染症対策製品
- 14 **新米園長～保育のアレコレ**
「職場改善のアレコレ
～ペーパーレス化99%達成の裏側～」
- 15 **《専門家連載》**
*怒りのトリセツ
第3回「ニセモノの怒り」
*保育のメンタルヘルス
第3回「人生上の出来事「ライフイベント」によるストレス」
- 16 **育ちの根っこを見るススメ**
第2回「生きる力のタネ 発芽は大人の関わり次第」
- 17 自己肯定感が高まる子どもの未来づくり
- 18 子どもたちにワクワクを
世界の園の子どもとオンライン交流
- 19 **プレゼント**
消毒液「エタノール除菌力」／ミルクローション

Information

フリーペーパー『ほいくジャーナル』発行情報

- テーマ** 保育現場の環境改善・業務改善、保育者の採用・定着、人材育成など
- 発行** 年4回（2月・5月・8月・11月）の各月1日
- 部数** 約5,000部
- 送付** 愛知、岐阜、三重、静岡、滋賀、奈良、埼玉、神奈川、千葉の9県の認可保育園、幼稚園、認定こども園（企業主導型、小規模保育園は対象外）の経営者様に「ゆうメール」で直接送付

取材ご協力園募集！

保育環境や職場環境作りなど、工夫されている取り組みについて取材でご協力いただける園を募集しています。FAX応募用紙でお知らせ下さい。心ばかりですが御礼をご用意致します。

ほいくジャーナル vol.3 2021年 8月 2日 発行
▶発行元 株式会社レクシーズ メディア事業部



ワンタッチで簡単操作！ /
IP無線機 伝シリーズ
ニシハタシステム

災害対策で 1,000園以上が導入！



IP無線機
幼稚園・保育園
導入実績
No.1

東日本大震災から10年 災害対策を見直しませんか？

//// //// 実際に地震で起きた問題 //// ////

電話が繋がらない！



携帯電話が繋がらず、連絡手段がないので情報共有ができない

バスとの連絡がとれない！



バスの状況が分からず、指示も出せなかった

避難時の連携がとれないor大変！



SNSも使えず、先生同士の連携がうまくいかなかった

その問題、**IP無線機**で解決できます！

園業務でも大活躍！まずは**無料**でお試ください！ /

全国無料貸し出し実施中！

お問合せ ☎ **0120-775-956** / 同封の「FAX応募用紙」からもお問合せできます

NS NISHIHATA SYSTEM 株式会社 **ニシハタシステム**

詳細はこちら！



補助金対象

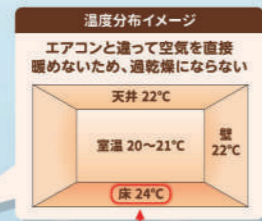
多くの保育園で「風邪ひきが少ない」と喜んでいただいています。

床暖房のご案内

室温20℃ 湿度40%

健康間接暖房

204サーマ・スラブ



Point! 床が熱過ぎないから...

低温やけどの心配がない

安心して昼寝・あそびができる

電熱パネル
地中蓄熱層
地中からの
柔らかい輻射熱効果で
健康的な空間を創ります

保育園、こども園の創設・改築・増築の場合

「保育所等整備交付金」

厚労省特殊付帯工事費の対象となり加算されます。

785~1,385万円

※暖房設備ではサーマ・スラブだけ!

サーマエンジニアリング株式会社 ☎ **0120-571-456**

〒460-0002 愛知県名古屋市中区丸の内3丁目2番29号 <http://www.therma.co.jp>

1

社会福祉法人 西養寺福祉会 幼保連携型認定こども園

さらき遊びの庭

岐阜県各務原市小佐野町3-201
平成20年4月 開園 定員108名

POINT 1 おもちゃ保管場所 ▶ 子どもの興味のあるおもちゃを常に提供できるように、整理整頓を徹底

子どもの発達に合わせ、おもちゃの入れ替えが可能。わかりやすい収納・配置だけでなく、各組に持ち出しているおもちゃが一目でわかるよう、おもちゃの写真付きマグネットを使用したボードで管理。倉庫内にあるものとなないものがわかり、入れ替え、紛失防止はもちろん、おもちゃを手作りする際の重複も防いでくれます。

POINT 2 遊戯室 ▶ 「自分の遊びたいものを見つけて遊ぶ」を実現する「見える収納」子どもが遊びたいおもちゃが探しやすく片付けもわかりやすく「見える化」された収納方法。

POINT 3 体育器具庫 ▶ 毎朝の出し入れを考え、出しやすい配置を意識 雨の日以外は15分~20分、毎朝庫内のものをほぼ全て外に出すという体育器具庫。保育士がすぐに出しやすいよう考えられた収納配置になっています。スコップやバケツ等の砂場のおもちゃはそれぞれカゴに入れ、保育士が手押し車に重ねて一度に戻すことができます。



◀ 遊戯室

保育環境WATCH 特集

備品保管・収納

限られたスペースをうまく活用して上手に整理したい収納庫。運動会や学芸会、またプール等の季節ものの備品をどのように整理して、しまっておくかは保育現場でも悩まされているのではないだろうか。

収納庫を増やすのはスペースの問題上簡単には出来ませんが、園独自の工夫や収納テクニックで溢れてしまいがちな保育道具を片付けることも可能かと思えます。

今回は、3つの園を取材させて頂き、園ならではの工夫やこだわりのポイント伺いました。保育道具を整えると、子どもたちにとっても過ごしやすい環境に繋がるようです。

▶ プール横収納庫



プールのすぐ横に設置されているので、プール用品の持ち運びも小さい子用のプールもコンパクトに収納!



◀ 保育室

季節ごとに必要なものに入れ替え!



▶ 教材室

▶ 体育器具庫

おもちゃのイラストのラベルを見て子どもたちが片付けをし、先生が倉庫に戻します!



▲ 未満児おもちゃ保管場所



ボードを使ってどの組にどのおもちゃがあるのか、どのおもちゃが保管されているのか一目瞭然です。技ありの工夫ですね!



▲ 以上児おもちゃ保管場所



▶ 職員室内倉庫

おままごとや机の上で遊ぶおもちゃで、ジャンルを分けて収納!

POINT 1 行事道具保管庫 ▶ 使用頻度が少ない大道具は別棟の二階建ての巨大倉庫で保管

発表会や運動会で使用する大道具や、室内の倉庫では入りきらない長いものを収納。ものが多く、日常業務内で片付けをするのは難しい為、行事ごとに整理をし、使いやすく探しやすい保管庫作りを意識。使用していない机や椅子も保管し、園児数の増減による調整を可能に。

POINT 2 発表会衣装保管室 ▶ かさばる衣装は3列、7段に重ねられた収納ボックスへ

発表会は衣装や装飾をしっかり使って行いたいとのこと。2つの入り口がある保管室を使い、片方は中に入るための扉、片方は開けてすぐの一面に7×3の収納ボックスを配置し、簡単に衣装を取り出せるようにしています。収納を考えられて作られた建物ではないため、自分たちで使いやすさを考えて仕切りを作成し、使用頻度の低いものを奥に置くよう保育者内で取り決め、ルールに従った出し入れを行うよう徹底。

POINT 3 1歳児クラス保育室 ▶ かさばるものはなるべく重ね、広々と遊べるスペースを作り出す収納

子どもの手は届かないけれど、地震対策で積み上げないことを意識。子どもに触ってほしくないところには視覚でもわかるよう目隠しや、柵を使用しています。かさばるお昼寝用具は重ねて収納！子ども用机も4つまで重ねて収納できるものを採用することで保育スペースを確保。



砂場用道具の収納は砂場の真横に設置しているので、すぐに出し入れ可能です



▲砂場用道具入れ



組み立て式のプールは季節が終わったら解体して、丸ごと倉庫に収納♪

▲プールの倉庫



触って欲しくない所は布で目隠し



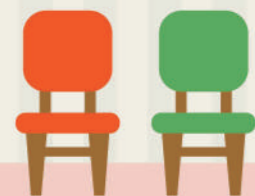
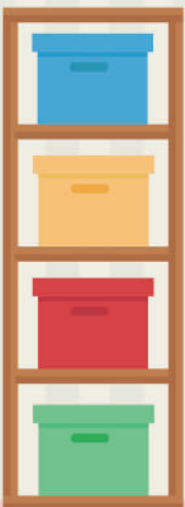
かさばる大きな机も4段まで重ねて収納可能!

▲1歳児クラス保育室



中で繋がっています♪

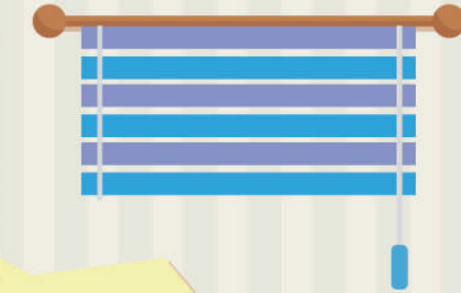
▲発表会衣装保管室



構造上うまくいったデッドスペースは先生手作りの棚で有効活用!



ホコリ、破損防止にそれぞれにカバーをかけているので、次に使う時もピカピカです!



現在、収納・保管について絶賛改善中の与野ひなどり保育園さんですが、取材のご協力をいただきました。子どもたちが自分で使え、自ら片付けがしやすくなるよう、表示や収納を工夫し、より良い形を目指しています。

POINT 1 教材室 ▶ 中が見えない収納も、テプラを使用して一目で欲しいものを取り出せる収納に

保育園の歴史が詰まった収納用品を大切に、工夫をしながら長く愛用されています。中が見えないひきだしでも、テプラを貼ることで何が入っているかが一目でわかります。収納や使用のルールも棚に書いてあり、誰もが使いやすい収納を実現できています。

POINT 2 保育室 ▶ 子どもの目線で展開され、使いたいものを子ども自身で選ぶことが可能

一目で分かる収納は保育室でも意識されています。個人トレーには子どもの顔写真を貼り、みんなで使う色鉛筆はケースの土台に色画用紙をつけ、子どもが迷わず使用、片付けができるように工夫を。教材を収納している棚は子どもの目線に合った高さになっているので、使いたいものを子ども自身で取り出すことが可能です。

POINT 3 本棚 ▶ 貼り紙、シールで収納を最大限に活用
 限られたスペースで多くの本を収納する為には、出した本をしっかりと整理して戻す必要があります。子どもだけでも片付けがしやすいよう、正しい片付け方を写真で解説し、お片付けの仕方も学べます。また、絵本の背表紙に「おおきこのほん」「ちいさいこのほん」「むかしばなし」それぞれのマークをつけ、一目でわかるようにしてあります。



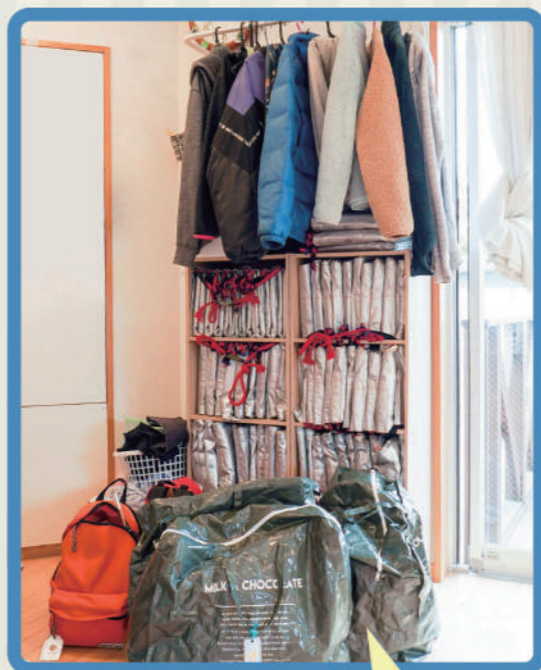
その他道具の片付ける場所も写真付きです



▲保育室



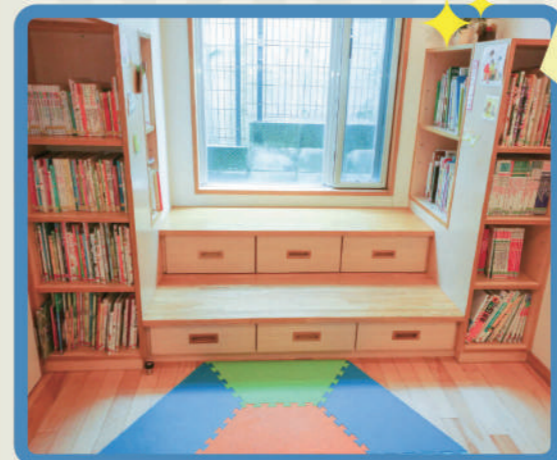
▲教材室



防災グッズは窓のすぐ隣に緊急時に取り出しやすいオープン収納!



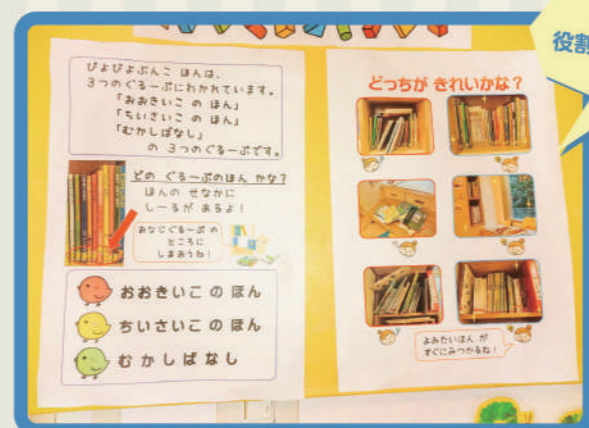
外で使う大きな備品は屋外の収納スペースで出し入れもカンタン! すぐにお散歩に出かけられます



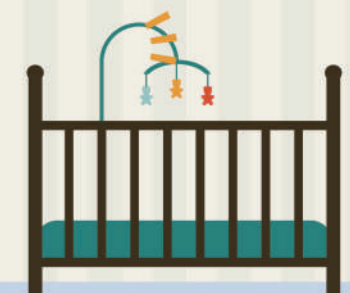
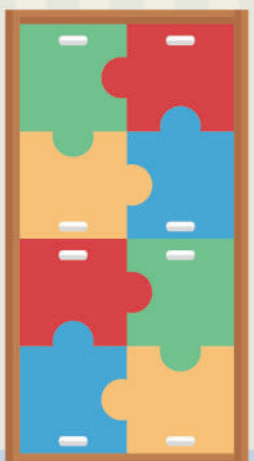
まるで図書館のようなボリューム!



▲絵本コーナー



片付け方やシールの役割説明の掲示でスペースを最大限に活用!



フィールドマジック 3つのポイント

- 1.短施工**
100平米以内なら1日半で施工完了します!
- 2.迅速な対応**
メールや電話にてご質問にお答えします!
- 3.嬉しいサービス**
他社よりも安く、高い技術力を持って施工します!

子どもたちの遊びがダイナミックに!

一番の変化は、子どもたちの遊び方です! 特に乳児さんは、人工芝のおかげでお外での活動の幅が広がり、芝の上でハイハイをしたり、座って遊んだり。遊べる範囲が広がって、乳児さんクラスの先生もすごく喜んでます。

幼児さんは本当に、自由に遊ぶようになりました! 芝がマット代わりになって、前転や側転と、子どもたちがどんどんチャレンジしています! お友達同士で寝転がってじゃれ合ったり、全力で走ってボールを追いかけたりもしています。

芝が衝撃を吸収してくれるので、うんていや滑り台も、大胆に遊ぶようになりました。子どもは転びながらも、足運びなど上手になると思うので、子ども自身が工夫しながらチャレンジして遊べる環境は貴重です!

ふわふわの芝が10年保証!

「キンダーターフ」のすごいところは、弾力・クッション性です!

実は、人工芝を敷いている他の園の方から、「人工芝はすぐにベチャコになるよ」と言われていたんです(笑)。その方が私たちの園に来たときに、芝を触って、踏んで、「この芝はいいな」と言ってくださいました!

そして、10年間の保証もあって、今の園児、未来の園児たちが存分に遊んでも大丈夫、という安心感があります!

保護者の方の声
初めて人工芝の上を歩いたとき、ふわふわで、思わず裸足になってしまいました(笑)!!



保護者の方の声
お迎えのときに、芝の上に座りながら、子どもが遊んでいる様子を見ています♪



**業務負担の軽減!
子どもとの時間がより充実!**

先生からは「草取りや水やりの手間が減った!」、「砂を掃除する必要がなくなった!」と喜びの声が挙がっています!

園長や私としても、やはり先生たちには「子どもとの時間を大切に」、「子どもとともに楽しい時間を過ごしてほしい」と思っているので、負担が軽減された分を保育業務に充てることが出来て嬉しそうです。

それと、天気の良い日に、人工芝の上にレジャーシートを敷いて、みんなで弁当を食べるピクニックもするようになりました! 以前よりも、園庭で、快適かつ楽しい時間を過ごせるようになりました!

保護者の方の声
制服が汚れないので、「どんどん遊んでいいよ!」と言えます☆



遊び方が大胆に!自由に!掃除の手間なし!安全も確保!

人工芝「キンダーターフ」で 遊び方改革・働き方改革しませんか?

前号で大好評だった「人工芝」の魅力について、今回は学校法人久喜幼稚園さんにお話を伺いました!
2019年5月に人工芝を導入してから、何よりも、子どもたちの「遊び方」と職員の「負担」が大きく変わったようです!!



当初は天然芝を敷いていましたが、朝晩の水やり、草取りと業務・経費負担が大きかったです。私たちが実感した人工芝のメリットをご紹介します!



取材にご協力いただいたのは
学校法人久喜幼稚園
副園長 高橋 悦子先生

**天然芝の管理の難しさから
「人工芝」を選択!**

元々、天然芝への憧れがあって、天然芝を敷いていたんです。しかし、芝を養生するための手間や業務負担があり、子どもたちに園庭で遊ばせることのできない期間も必要で、どうしたらよいか悩んでいました。

しかも、芝は日に日に薄くなってしまって、風が吹くと、園舎の中に土埃が入ってくるようになりました。先生たちが朝晩と欠かさず、園舎に入った砂の掃除をするようになりました。

また、砂埃で園児の制服は薄茶色に汚れて、フェルトのベレー帽には枯れた芝がくっついてしまい、保護者の方のお洗濯の手間にもなっていました。

子どもたちも、徐々にサッカーなどで遊ばなくなってしまって、「このままではいけない」と思いました。人工芝を敷いている知り合いの園の方もいたので、「人工芝って実際どうなんだろう?」と興味を持って、すぐに業者を調べました。そこで出会ったのが、フィールドマジックさんの「キンダーターフ」です!



同封の「プレゼント応募用紙」
又は下記よりお気軽に
サンプル請求・お問い合わせください

☎ 052-769-6026

✉ info@field23.com

【人工芝専門】フィールドマジック
フィールドマジック 園庭 検索

**大好評につき
モニターキャンペーン第3弾!!**
あなたの園で「夢の園庭」を実現するチャンスです!!

!★失着20園様限定★!

50平米以上の人工芝「キンダーターフ」設置で、
施工費 完全無料!

※整地、人工芝代はモニター様のご負担となります。また、モニターアンケートにお答えいただくなど、ご協力をお願いすることがございます。



詳細はQRコードから応募フォームをご覧ください!

認知バイアス

突然ですが、皆さんの園で行っている 毎月の避難訓練、正しいと思込んでいませんか？

今までに、数多くの保育園を見てきましたが、なんと、正しく訓練ができていない園は1園もありませんでした。

そして意外にも、この避難訓練が正しくおこなえていないと、**職員の離職**が多くなったり、**保育の質**があがらなったりする原因になるのです。

「職員から不満が多い」、「離職してしまう」、「保育の質があがらない」と悩んでいる園は、避難訓練が正しくできているかどうか、一度見直してみるのはいかがでしょうか。

避難訓練チェック

さっそくですが、避難訓練が正しくできているかどうか、簡単なチェックをしてみましょう。

- ① 屋外避難階段からの避難訓練が全体の半分以上である はい いいえ
- ② 揺れ始めに扉を開けるなどの出口確保の訓練をしている はい いいえ
- ③ 揺れ始めにコンロなどの火元を消す訓練をしている はい いいえ
- ④ 防火扉閉鎖の避難訓練をしている はい いいえ
- ⑤ 排煙口を手動開放する訓練をしている はい いいえ
- ⑥ 火災発生時に窓を閉めて避難するか規定している はい いいえ
- ⑦ 保育士の安全確保の訓練をしている はい いいえ

いくつ合っていましたか？

【正解】①いいえ ②いいえ ③いいえ ④はい ⑤はい ⑥はい ⑦はい
ひとつでも、「どっちな？」と迷ったり、「やっていない項目」がある場合は要注意です。

2 正しいか判断に迷う理由

「うちの園はちゃんとやっている」と言われる園でも、内容を確認してみるとやはりできていません。

改善ポイントを説明すると、「言われればその通りなのに、なぜ気づかなかったのか分からない」とのことです。

多くの保育園、幼稚園では、毎月1回以上の避難訓練をおこなっています（※消防法第8条の規定では年2回以上）。

毎月、避難訓練をしているにも関わらず、自園の避難訓練が正しいかどうか迷うのには理由があります。

なぜ、このようなことが起きるのでしょうか？

最大の理由は、「監査で指摘されなかったから」などの理由で大丈夫と思込んでいるために起きるようです。

この、「思い込み」の事を**認知バイアス**と言います。

そして、人間である限り、すべての人がなんらかの**認知バイアス**にかかっていると看做しても過言ではないのです。

（監査で指摘を受けなかったから大丈夫と思込込まないようにしましょう）

4 避難訓練を正しく行いましょう

多くの園では、**安心安全が保育の質の土台**であることを再認識してもらうことが必要だと感じます。

どの保育園や幼稚園でも、保育技術の研修はたくさん受講されています。

しかしこの**思い込み**に関する研修は受けていないのです。

そのため、事故が起きたり、職員たちが辞めてしまったりすることが多い園は、やはり**正しい避難訓練への意識が薄く、思い込みが強い**ように見えます。

まずは、避難訓練を正しく行うことを通して、思い込みの解消を目指すことで、保育の質も向上していきます。

では、何をすればよいのでしょうか。

次の項目のチェックを試してください。

3 認知バイアスと避難訓練

では、さきほどの認知バイアスとはなんなのでしょうか？

東日本大震災や、最近の豪雨による水災害で話題になった、**正常性バイアス**という言葉を目にされた方も多いのではないのでしょうか。

正常性バイアスとは、**認知バイアス**の一つで、災害時に「まだ避難しなくても大丈夫」と思い込んでしまうことです。

これにより避難が遅れて命を落としてしまう方が多くいます。

そして、**正常性バイアス**が原因で多くの被害が発生していることから国は、**災害対策基本法**を改正し、災害が起きた時の、思い込みによる被害を減らす取り組みをしています。

ここまでのご説明でお判りの通り、「大丈夫(できている)」との**思い込み**が、**避難訓練を正しくおこなえていない原因**なのです。

そして、「職員の離職」や「保育の質」を考えると、この思い込みが邪魔をしてしまい、何が正しいかの判断を誤らせてしまうのです。

認知バイアスにかからないためには

認知バイアスの詳しい説明は、量が多いため今回はできませんので、ぜひ研修を検討してみてください。
ここでは、簡単にご説明をします。
認知バイアスにかからないためには以下のポイントをおこなってみてください。

- ① 認知バイアスの存在を知る
- ② 自分の基準(常識、思い込み)だけで判断をしない
- ③ 自分に有利な情報ばかりを集めない
- ④ 自分の正しさばかりを主張せず反対意見も考慮する
- ⑤ 経験だけに頼らず常に新しい情報を取り入れる

ごく当たり前のことも多いですが、できていない方が多いのです。特に「いままではこの方法で大丈夫だった!」のように過去に縛られるのはとても危険ですので注意が必要です。

まとめ

“そもそも、避難訓練ってなぜするんだろう?”

この問いを改めて考えてみてください。

“監査のため?”、“本部から毎月するように言われているから?”。

もちろん、「災害時にこどもの安全を守るため」です。

避難訓練を正しくおこなえている園は、残念ながらいままでに見たことがありません。

そして、先ほどのチェック項目のほかにもたくさんの“間違った方法”をみえました。

これらは、認知バイアスによる、思い込みが原因になります。

ぜひ、避難訓練を正しくおこなうことを通して、思い込み(=認知バイアス)の解消をしてみてください。

さらに、職員の離職問題や、保育の質向上につながればと思います。

なお、避難訓練のほかにも、第三者評価の結果からも、認知バイアスの強弱を知ることができますので、併せて確認してみてください。

株式会社くれよん
堀本 拓弥

小さな保育運営会社の経営を任せ10年かけて大きく成長させました。

日本最大の保育園を開設し、少子化大臣賞、キッズデザイン賞などの賞を多数受賞しました。メディアでは、「保育士が働きやすい保育園運営会社ランキング 1位」など、多数のランキングで常に上位を獲得。現在は、保育コンサルタント(安全管理・人材育成・経営)として、1園を運営されている保育園から、大手運営会社まで幅広くコンサルティングをしています。



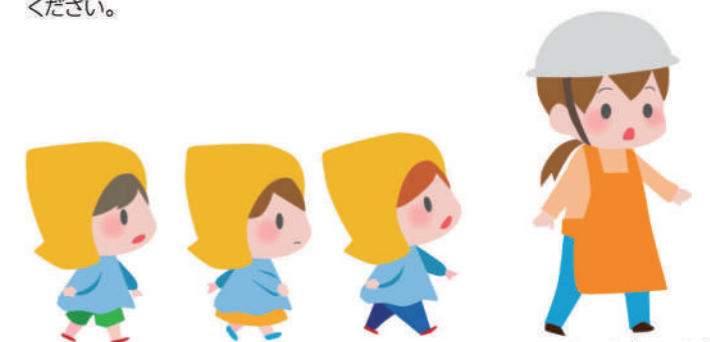
最新の防災情報

最新の防災情報は、「内閣府」「消防庁」「国土交通省」「文部科学省」「厚生労働省」「都道府県」の各ページに載っています。またそれらをまとめた「TEAM防災ジャパン」のページもあります。詳しくは、当社のブログに説明がありますのでご参照ください。

ホームページ <https://kureyon-niji.com>
おすすめ情報 <https://ameblo.jp/kureyon-niji>
メールアドレス info@kureyon-niji.com
・認知バイアス研修(訪問・オンライン)
・第三者評価結果を無料分析
・メールによる【避難訓練】の無料診断サービス



ホームページ
QRコード





刈谷ゆめの樹保育園 園長 / 中嶋 淳

新米園長～保育のアレコレ

私は、保育士歴19年、今年度園長2年目を迎える新米園長です。若い頃より、今までと同じ方法で良いのかという疑問を持っていました。保育に関しても、書類や業務に関しても、見直すことで、よりよい保育、保育士の心のゆとりにつながることはないのかと考え、園長に就任し、より一層その思いが強くなりました。そこで、試行錯誤ではございますが、日々、保育士の職場改善、業務軽減など取り組み、保育士がイキイキと楽しく働けるように取り組んでいます。

『職場改善のアレコレ～ペーパーレス化99%達成の裏側～』

今回は、保護者に配布する手紙をペーパーレスに向けて取り組んだお話です。

でも、なんとかならないかなあ。いつも考えていました。遂には、保護者とも、そんな話をしていこう。ペーパーレスが進んで、データになって、便利だとかいう話を。そんな時、ある保護者の方が「Googleフォーム知らないうちに、えい、なんぞか、そのGoogleフォームで、Googleフォームを使い、配信にURLを張り付ければ、保護者の方がリンクに飛び、回

えっ、知らないの？

保育のICT化の恩恵
すばり、結論から言うと、自園で使っていた、キッズリーというアプリです。このアプリを使って、連絡帳として、手紙も配信という形で行いました。紙ベースから、データ化。これにより、保育士は、手紙を折る、名前を書く業務がなくなり、渡し忘れもなくなる。保護者も、手紙を無くすという心配もなくなり、自分の都合の良い時に見る事が出来る。保育士、保護者にメリットがありますね。
このアプリによって、ほぼ、ペーパーレスに成功しました。ICTを取り入れて、保育士の業務も軽減という結果になりました。とは言え、「ほぼ」です。アプリを使っても、ペーパーレス出来なかったものは、それは、アンケート類です。
夏季や年末年始の希望保育の確認用紙、行事の事後の声を聴くアンケート(希望者のみです)。
これは、保護者の方が記入するということとで、配信では難しかったんです。ですから、そこに関しては、従来通り紙ベースでした。



アプリ：キッズリー (図1)

刈谷ゆめの樹保育園
園長 中嶋 淳(なかしま じゅん)

みんなで作るより良い
保育園
今回、手紙のペーパーレスに成功したのは、保育のICTというツール、保護者からの知識、より良くなりたいという思い。
この3つがあると思います。園長一人ではなく、様々なツール、知識、思いが重なり、創られていく保育園。そこには、たくさん笑顔が溢れているんですよ。簡単なことではありませんが、子どもたちの、職員、保護者の方の言葉に耳を傾け、新米園長として、どんどん職場改善のアレコレにチャレンジしていきたいと思っております。
最後までお読みいただき、ありがとうございました。



Googleフォーム (図2)

『じゅんせんせいプロフィール』(中嶋淳)

- ◆公務員保育士16年
- ◆認可保育園へ転職→主任1年→同認可保育園園長(現在2年目)
- ◆愛知県私立保育園連盟理事・事業部長
- ◆ルクミーみらい保育アンバサダー
- ◆NPO/ババ子育て応援団おとキッズ代表
- ◆保育のアレコレLabo代表(オンラインサロン)
- ◆保育の進化論共同代表(オンラインサロン)
- ◆Twitterフォロワー-3,500人(2021.7.2現在)
- ◆個人講師20本以上
- ◆SNS総フォロワー-7,020人(2021.7.2現在)

ルクミーみらい保育スクールオンライン研修プログラム 参加者募集中! 詳細はこちら <https://lookmee.jp/mirasuku/>
よりよい保育を目指すことをサポートするためのオンライン研修プログラムです

ほいくジャーナルアンケート結果!

今年の運動会、どうやって開催する?



ほいくジャーナルvol.2にて実施致しましたアンケートのご回答より、**運動会でのコロナ対策**について各園の工夫をご紹介致します。これからもしばらくは感染症対策を余儀なくされることが予想されます。子どもたちの健やかな成長を願い、安全を第一に考えた上でしっかりと対策、工夫していきたいですね。



去年の各園の取り組み

保護者参加ありで開催

- 開催場所の変更(例:園内→広い公園)
- クラスごとの別日開催
- 開催時間の短縮
- 参加保護者の人数制限
- 静かな応援の徹底
- 入り口、出口を分け、保護者同士の接触防止
- 社会的距離を保った配席+席指定
- 保護者以外の招待の取りやめ(来賓、未就園児、卒園生等)
- 参加する保護者の2週間の健康観察実施

保護者参加無しで開催

- YouTubeやzoomでの限定配信
- DVDを作成、配布

開催中止

- 代わりに「お楽しみ会」を実施

アンケートのご回答ありがとうございました。

三協製薬株式会社

エタノール除菌力



エタノール除菌力が選ばれる4つの理由

- 高濃度エタノール**
消毒効果が最も高い
80vol%の最適濃度
- 信頼の国内生産**
徹底した品質管理の元、
自社工場にて製造
安定供給しています
- 乾燥性がよくベタつかない**
全てが揮発成分のため、
素早く乾燥・さっぱり
とした使い心地
- 植物性エタノール使用**
学校・医療施設・
介護施設などで
ご使用頂いております



エタノール除菌力専用
フットスイッチ



持ち運びに便利な
100mlスプレー



エタノール除菌力
製品詳細ページ

第3回
人生上の出来事
「ライフイベント」によるストレス



やまもと もとこ
山本 素子

産業カウンセラー
福岡工業大学短期大学部/西日本短期大学
非常勤講師
ICF(国際コーチ連盟)認定
アソシエイト・サーティファイド・コーチ(ACC)
HCJ認定メンタル/ヘルスコーチ
Gallup認定ストレングスコーチ

春の慌ただしさが落ち着き、新体制に慣れ始めると、何かしら心の問題が出てくること
があります。例えば体調不良を訴える職員。遅刻や欠勤が増えてしまう職員。不思議とこ
ういうことは体制が落ち着いたタイミングであることが多いのですが、これには「人生に起
こる出来事(ライフイベント)」が関係しています。特に今年は新型コロナウイルス対策も加
わり、保育現場はいつも以上にストレスのかかっている環境と言えます。

■ライフイベントとは

心理的ストレス要因の一つで、就職・結
婚・出産をはじめ卒園・入園、クラス替
えなど、何かしら比較的大きな変化を伴
うもので、新年度はまさにライフイベント
に含まれます。人は新しい事柄等に直面
すると「戦うか逃げるか」というストレス
フルな状態になります。しかし、新年度を
避けて通ることはできません。

そしてストレス原因にはもう一つ、日常
的な些細なイライラのタネ「デイリー・ハッ
スル(前回掲載)」があり、それが重なって
ストレスホルモンは出っ放し状態、交感神
経は興奮し続ける状態となり、コップの
水に水道水をどんどん注ぎ続けるように
ストレスが溢れ出てしまい、それが心の問
題として現れるのです。

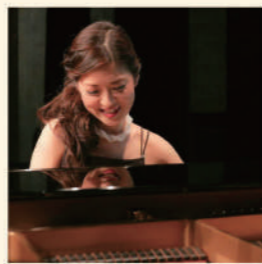
■ストレスの対処法は?

- ①変化にはストレスもかかることを心積
もりしておくこと。また、どのような症
状が出やすいのか一人ひとりを把握して
おくことも大切です。
- ②その日のうちに発散できるストレスを
ためないこと。便利グッズやサービスを
利用して手間をかけすぎないようす
る、またおいしいものを食べる、リラック
スタイムを作る等、自分へのご褒美もよ
いでしよう。
- ③お互いがお互いを支え合う「ソーシャ
ルサポート」になること。愚痴を言い
合う、協力するといった同僚性がストレ
ス軽減にとっても有効です。
この大変な時期をうまく乗り切つて、
子どもも先生方も心から笑える園であ
りますように。



第2回

生きる力のタネ
発芽は大人の関わり次第



文 / 諸岡あや子

■愛着のタネから芽生える自信

0〜3歳の親子リトミックレッスンでは
毎回『いないいないばあ』を取り入れたふ
れあい歌遊びからスタートします。子ど
もは『いないいないばあ』で、手の向こうか
ら大好きな親や大人の笑顔が現れること
を予測したり期待していて、大人がそれ
に応えることで情緒が豊かに育ってい
きます。

最初はリズム通りに、慣れてきたら不
規則なリズムで楽器を使ってやってみま
す。タイミングをずらすと、いないいない
あれ?「ばあ!」はまだだった!と、大
人たちからも笑い声があります。子ど
もは大人の笑顔がすぐそばにあることで
喜びと安心感を得ます。

幼少期に親や面倒をみてくれる特定の
大人の愛情によって育まれる他者への信
頼感は、やがて自分は頑張れるという自
分への信頼感へと繋がると思っています。

■考える力のタネから芽生える主体性

レッスン中によくみられる光景。子ども
が考えて動くこうとしているのに大人が先
回りして指示を出してしまうことです。
初めは大人の真似をして動いている1〜
2歳の子どもたちも、徐々に慣れてくる
と自分で考えて動けるようになります。

その時に周りの大人が先に動いたり、
指示を出したりしてしまうと、子どもは
考えることをやめて指示通りに動いてし
まいます。レッスン中の「待つ」「ダメ(言
わないで)(動かないで)」は、子どもよりも
保護者に向かって発信することの方が多
いです。忙しい日常では「待つ」ということ
が難しいのだと思います。だからこそレッ
スン中はしっかり待つてもらおうようにし
ています。

子どもたちは自分で『考えたい』のです。

第3回
怒りの本当の目的



たかざわ しんや
高澤 信也

子育て力を育むカウンセリングのプロ。公認
心理師、認定心理士、アサーションファシリテ
ーター、教育カウンセラー、産業カウンセラー
等、保有資格多数。
機能不全家族、毒親といった世代を超えて続
く家族の負の連鎖を断ち切ることがミッション。
子どもたちが「子どもらしく」「その子らしく」
いられることが最大の願い。

ちょっとした怒り、その場限りの怒りなら、その場を離れて
深呼吸すれば消化できますが、反復する怒り、強い怒りはそれ
ではうまくいきません。前回のコラムにも怒りの対処には
ちよつとしたコツがあると書きましたが、今回はそのコツとな
る「正しい目的」をお伝えします。

■怒りは通り道。目的地は○○○○

これまで本物の怒りは「闘つて敵(脅威)
を追い払うための感情」であり、「相手へ
の欲(期待)が怒りを生む」ことをお伝え
しました。2つの視点から分かることは、
私たち人間には「敵を追い払う」ことによ
つて「得たいもの」があるということ。私
たち人間が闘つても欲するもの、それは
「安心安全」です。つまり怒りは相手を
「攻撃するため」ではなく、「安心安全を
得るため」のエネルギーです。あまり意識
できていなくても、人は怒りがわいている
瞬間、「安心安全を脅かされている」と感
じています。だから怒りを使って防衛しま
す。安心安全を感じたいからです。これが
怒りを使つてたどり着きたい「正しい目
的地」です。

■人の安心安全を脅かすもの

どうすれば安心安全を感じられるか
前に、そもそも何が私たちが脅かすので
しょうか。特に次の2つは人間にとっての
大きな脅威です。
①身体的脅威：暴力、攻撃、支配、濫用
など生命や身体の安全に関するもの
②社会的脅威：見捨てられる、拒絶され
る、嫌われる、孤立するなど、「群れから
排斥される」というもの
こういったことに怯えるのは哺乳類の一
員である人間の本能です。
ここまでできてようやく怒りへの本質的な
対処に踏み込んでいきます。脅威がゼロ
にならないこの世界で、どうすれば私た
ちは「安心安全」をより感じられるよう
になるのか。その具体策を最終回となる
次回お伝えします。



Studio 音花~Ohana~ 主宰
短大卒業後、イタリアでピアノを学び、
春日市を拠点として大野城市・福岡市で
ピアノ教室・リトミックフラダンス教室を運営。
就学前基礎教育インストラクターとして幼稚園で
のレッスンを行っている。

NPO法人日本子ども教育センター
認定リトミック講師
就学前基礎教育講座インストラクターコース修了

文部科学省認可 協同組合
フラ指導者支援ネットワーク正会員

■生きる力のタネは日常の中に

何気なくやっている子どもとのふれあ
い遊びの中にも子どもたちの「生きる力のタ
ネ」がたくさん詰まっています。そのタネ
は日常生活のあちこちにあつて、大人の
関わりで芽生えに差が出ると思います。

「子どもに笑顔で接する」「自分でやる
う」としての「待つ」のは当り前のこと
ですが、時間が足りなかつたり、子どもが
大人の考えとは違う行動をした時は、つ
い「違うでしょ」「早く」と笑顔もなくなり
あれこれ指示をしてしまいがち。ですから
意識していることが大切だと思います。

園で就学前基礎教育レッスンを行って
いる時に、先生方からこのような言葉が
聞こえることもあります。
そのような時、家庭や園ではなかなか
難しいことをカバーするのが私の役目な
のだからと思うのです。



今だけ
先着5園限定!
機材レンタル
無料!
(プロジェクタ、スクリーンなど)

海外の 保育園・幼稚園と オンライン交流 しませんか?

世界
ESDアワード
2021
受賞プログラム
エントリー
せかい交流
55,000円(税込)

日本の園のこども達が、世界の園のこどもたちとオンラインで交流するプログラムです。通訳も入りますので、保育士・先生が英語を話す必要はありません。



詳細は
こちら



導入園の声

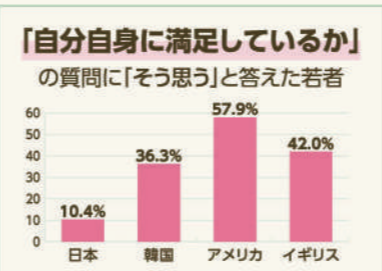


東京都 志のぶ幼稚園 岡 秀樹 園長

昨年12月、コロナ禍で多くの我慢を強いられるこどもたちを、どうにかわくわくさせたいと、南半球と北半球のクリスマスパーティーと題し、ニュージーランドのこどもたちとオンラインで交流しました。当日は、「ニワトリ」「ロボット」等をお題にしたジェスチャーゲーム等で、言語の違いを超えて大変盛り上がりました。また、ニュージーランドの地理、文化、食、スポーツ等を

クイズやゲーム形式で纏めた動画プログラムを事前に提供したことで、家庭を巻き込みながら、当日に向けたこども達のわくわくを引き出せました。同じ時代に遠く離れた国で育つこども同士が繋がり、お互いに興味を持つことは、まさにSDGs・ESDの具体的実践であり、こどもたちにとっても貴重な体験となりました。次はケニアのこどもたちと交流する予定です。

同封の「FAX応募用紙」又は 下記よりお問合せください!
株式会社シンクアロット にご不明点など、何でも気軽にお問合せください!
info@thinkalot.jp / 03-5422-3800



引用：内閣府 特集1 日本若者意識の現状～国際比較からみえてくるもの～ (図1)

自己肯定感が注目されている理由
保育研修でも自己肯定感を取り上げられることが多く、自己肯定感について考える機会が少なくないと思います。ところが、みなさんは自身の自己肯定感の高さを考えたことはありますか? 2018年度の日本と諸外国の若者の意識を比較する調査ではこのような結果が出ています。(図1)

日本の若者の自己肯定感の高さが他国に比べてもかなり低いことが目に見えて分かります。今日の日本で、自己肯定感が注目されているのは、若者や子どもの自己肯定感の高さが重要視されているためです。自己肯定感が低いことは、自分の価値を低く見定め、新しく挑戦する力や思考力を奪い、自分の本来持っている可能性を狭めてしまうことに繋がります。コロナ前の生活とは一変し、当たり前が当たり前ではなくなったこれからの社会では、与えられた仕事をこなすよりも、自分は何ができるのかを考え、仕事を生み出し、どのようにして貢献するのかが重要になってきます。その為、その元となる自己肯定感の高さが今の子どもたちにはとても大切になってくるのです。

親の自己肯定感の高さ
子どもの自己肯定感の高さの鍵を握るのは、私たち大人であり、親の自己肯定感の高さ。子どもの自己肯定感の高さとも言われています。その理由は親が普段使っている口ぐせや言葉が子どもに自然に移るからです。よく、近くにいる人の口ぐせが移るといふ経験はありませんか? わたしは5歳の息子がいるのですが、息子が「時間が無い!」とよく言うようになると、自分の最近の口ぐせだと気付かされることがあります。もし、親や身近な人が「また失敗した」「どうせ上手くいかない」など、自己肯定感が下がるような口ぐせが多ければ子ども自身も口ぐせになり、自己肯定感を下げることに繋がります。子どもの身近な人は保育者

自己肯定感を高めるためには
若者や子どもの自己肯定感の高さは親や関わりを持つ大人の自己肯定感が深く関わっていることは理解して頂けたかと思えます。また、子どもたちの身近な存在である保育者も影響を与えている可能性があるともお伝えしました。では、その自己肯定感はどう高めるのか? それは、自己肯定感を下げる口ぐせやよく使う言葉をやめてみる事です。例えば、わたしは「時間が無い」とよく言っていたので

ですが、そのことに気付いてからは意識して使うことをやめました。そうすることによって自分を責めることが減り、自然に自己肯定感が高まっています。よくするためにまず、普段から自分自身はどんな口ぐせがあるのか、どんな言葉を多く使っているかに気付くことが必要となります。一人ひとりが自己肯定感を下げる口ぐせや言葉が減れば、自然に自己肯定感が高まり、子どもにも良い影響を与えます。そして、その子どもたちは新しく挑戦する力や思考力が高まり、自分の持っている可能性をさらに広げ、自身が想像する未来へ生きていくと信じています。

自己肯定感とは、自分自身に満足し、自分の価値や存在意義を肯定、尊重できる感情のことをいいます。このコラムでは自己肯定感が子どもにも与えるもの、親や保育士が気をつけるべきことを考えます。

松永 千沙
大阪市内の認可保育園に勤務保育士9年目、2人の息子の母
トラストコーチングスクール認定コーチ
マザーズティーチャー

4年前にトラストコーチングを受講し日々変わっていく自分を体感した後、自身もコーチとして活動を始める。コーチングでは、子育て中の親、保育士、幼稚園の先生を中心にセッションや講座を提供している。また、保育園、幼稚園、こども園の先生向けに園全体でコーチングが学べる【ナーサリーコーチング】の活動も行っている。

- Instagram hoiku_mc
- マザーズコーチングスクールホームページ https://motherscoachingschool.com
- トラストコーチングスクールホームページ https://trustcoachingschool.com
- ナーサリーコーチングホームページ https://nurserycoaching.com