

# ほいくジャーナル

2021 WINTER

## 環境特集

# 園庭いろいろ

## 特集

# 新年度体制・環境づくり チェックポイント

## 創刊記念スペシャルプレゼント

カルテック社製 除菌脱臭機 1園様  
リンドールギフトボックス 10園様

専門家連載  
第一回 がんばる保育者ほど要注意  
『燃え尽き症候群』

怒りのトリセツ  
第一回『本物の怒りとは』

安心・安全・清潔な10年保証の  
人口芝生!  
夢の園庭に子ども達も大はしゃぎ!  
新型コロナウイルス※1を30分で細胞核まで分解!  
**nanozone COAT**  
光触媒酸化チタンナノゾーンコート

※1 日本の環境中から検出した新型コロナウイルス

# 気になる子ども  
愛する子どもたちのために  
ママ保育士の奮闘記  
就学前基礎教育  
育ちの根っこを見るススメ

ほいくジャーナル

Vol. 1

2021 WINTER

発行/株式会社レクシーズ  
〒465-0025 愛知県名古屋市名東区上社2丁目218 森本ビル3A

TEL 052-769-6026



## 創刊記念スペシャルプレゼント

**A** カルテック社製 除菌脱臭機を  
(61,500円相当)  
1園様にプレゼント!!

11月29日放送の日テレシューイチ、  
11月30日放送のNHK「おはよう日本」にも紹介され、  
その他メディアで紹介されている“今話題の商品”です。



一般のご家庭の他にも、さまざまな施設に  
導入いただいております。



品名	床置型除菌脱臭機	壁掛型除菌脱臭機	壁掛型除菌	除菌脱臭LED電球 (電球色/昼白色)	首掛型除菌脱臭機
型番	KL-F01	KL-W02	KL-W01	KL-B01	KL-P01-W/-K/-O
希望小売価格(税別)	380,000円	130,000円	61,500円	13,800円	12,800円
本体・外観					
設置形態	床置型大空間タイプ	業務用壁掛タイプ	壁掛タイプ	電球タイプ(E26) 電球色	首掛型携帯タイプ
除菌・脱臭方式	光触媒フィルター/ 集塵フィルター	光触媒フィルター	光触媒フィルター	光触媒フィルター	光触媒フィルター
適用床面積	30分 約30畳 (目安) 60分 約60畳	約12畳	約8畳	約1畳	顔のまわり

◆ 製品についての問い合わせ先 ◆  
株式会社エクセル 名古屋支店 担当 高桑誠司  
愛知県名古屋市南区塩屋町6-21  
TEL 052-821-1175  
E-mail s-takakuwa@excelweb.co.jp

**B** リンドールギフトボックス50個入り  
(5,400円相当)  
10園様にプレゼント!!



### プレゼントの応募方法・送り先

- ① 同封のFAXアンケート用紙に必要事項を書き込んでFAXする
- ② 官製はがき、メール、FAXのいずれかに、ご希望のプレゼント名・園名・所在地・TEL・ご担当者名・本誌で良かったページのタイトルを1つ、本誌へのご意見・感想をお書きの上お送りください。

【応募先】 〒465-0025  
愛知県名古屋市名東区上社2-218 森本ビル3A  
株式会社レクシーズプレゼント係  
FAX: 052-769-6027  
メール: info@field23.com

**2021年3月1日必着**

※ ご応募いただきました個人情報はプレゼント品の発送、「ほいくジャーナル」の送付を希された場合の発送にのみ利用させていただきます。またご本人の同意がある場合を除き、個人情報を第三者に提供することはありません。ご投稿いただいたご意見・ご感想につきましてはペンネーム、イニシャル、所在地と共に誌面に掲載させていただきます場合があります。

## 創刊のご挨拶

株式会社レクシーズは人工芝の輸入販売施工会社として創業12年になりました。保育園・幼稚園様にも好評をいただき東海、関東を始め全国の112園様の園庭などに人工芝を施工させていただいています。

施工の打合せやアフターメンテナンスで園長先生、理事長様とお話しさせていただく機会に「他の園の園庭はどうなってるの?」「どんな工夫をされているの?」と聞かれることが多くなり、色々と情報提供させていただいています。

2年程前に福岡を中心に保育コンサルタント事業等を営んでおられる、有限会社たちかんばにい様と出会いました。有限会社たちかんばにい様は、2019年10月から福岡県内全ての保育園・幼稚園の園長先生や理事長様向けに「働きたい園・通いたい園にする」という理念のもと『フリーペーパー hapiho』を発行されています。

それらの情報に加え、私どもが得意とする「園の環境整備」を情報発信すれば、園長先生方のお役に立てるのではないかと思います。有限会社たちかんばにい様の協力のもと、愛知県でも「保育園・幼稚園の環境整備とマネジメントを考える情報誌:保育ジャーナル」として発行することになりました。

これからは園の環境整備とマネジメント情報を中心に、質の高い情報誌として信頼と期待に応えられるように努力してまいります。ご支援の程、何卒宜しくお願い申し上げます。

## INFORMATION

フリーペーパー保育ジャーナル発行情報  
テーマ:保育現場の環境改善・業務改善  
発行:年4回(1月、4月、7月、10月)の各月25日、部数約2300部  
愛知県内の保育園・幼稚園の理事長・園長先生、保育士養成学校、愛知県保育協会、福岡県私立幼稚園振興協会他に直接お送りしています。(2021年4月号は東海4県、愛知、岐阜、三重、静岡の74000部を発行予定)

《取材ご協力園募集》  
保育環境や職場環境作りなど、工夫されている取り組みについて取材出来る園を募集しています。  
ご協力くださる園はFAX応募用紙でお知らせ下さい。



## contents

- 01 創刊号のご挨拶
- 02 専門家連載  
\* 保育のメンタルヘルス  
**第一回 がんばる保育者ほど要注意『燃え尽き症候群』**  
産業カウンセラー 山本 素子  
\* 怒りのトリセツ(取り扱い説明書)  
**第一回 『本物の怒りとは』**  
公認心理師 高澤 信也
- 03 《環境特集》 保育環境 WATCH  
**『園庭あれこれ』**  
-取材させていただきました園-  
\* 社会福祉法人 西養寺福祉会 幼保連携型認定こども園 『さらき遊びの庭』  
\* 学校法人むらくも学園 『第一村雲幼稚園』  
\* 社会福祉法人 ゆう 『神領すまいる保育園』
- 09 安心・安全・清潔な10年保証の人口芝生!  
**夢の園庭に子ども達も大はしゃぎ!**
- 11 **特集 新年度体制・環境づくりチェックポイント**  
有限会社たちかんばにい 代表取締役 立川 結有子
- 15 #気になる子ども  
**愛する子どもたちのために ママ保育士の奮闘記**  
ワンポイント解説  
有限会社たちかんばにい 代表取締役 立川 結有子
- 16 就学前基礎教育・音楽教室の窓から  
**育ちの根っこを見るスヌメ**  
演奏技術の根っこには「ゆたかな心」が必要です  
Studio 音花~Ohana~主宰 諸岡 あや子
- 17 世界初! 研究機関で実証済み  
**nanozone COAT**  
光触媒酸化チタンナノゾーンコートなら  
新型コロナウイルス<sup>※1</sup>を30分で細胞核まで分解!  
※1日本の環境中から検出した新型コロナウイルス  
株式会社 DIAMANT
- 19 **創刊記念スペシャルプレゼント**  
カルテック社製 除菌脱臭機 1園様  
リンドールギフトボックス50個入り 10園様

フリーペーパー  
保育園・幼稚園の環境整備とマネジメントを考える情報誌  
ほいくジャーナル  
Vol.01 2021年1月25日 発行

- ▶ 発行/制作 株式会社レクシーズ
- ▶ 制作協力/ハッピー保育ネットふくおか事務局
- ▶ 発行元 メディア事業部

## 専門家連載

### 保育のメンタルヘルス

#### 第二回 がんばる保育者ほど要注意 『燃え尽き症候群』

燃え尽き症候群という言葉をご存じですか。きっと多くの方が耳にしたことのある言葉だと思います。では、具体的にどんな状態のことか、どんな人がなりやすく、どのように対処すればよいのでしょうか。

1970年代、アメリカの介護職の中で、燃え尽きてしまったようにやる気をなくし、社会に適應できなくなる人に対して『バーンアウト(燃え尽き)』という表現がなされたのが「燃え尽き症候群」の始まりです。とても意欲的な支援をしてきた人が急に心身の不調を訴え、仕事を継続できなくなるといったことが多発したのです。

- ① エネルギーの枯渇や消耗したという感覚  
気持ちの疲れです。思いやりのある対応ができなくなる。仕事が億劫になる。自分の感情を感じにくくなるなどあげられます。
- ② 仕事に対する心理上の隔絶間や否定的な感情が湧く  
感情を失って人間らしさがなくなる。ことです。終始マニュアル的に対応したり、相手への対応が乱暴になるなどがあげられます。
- ③ 業務効率の低下  
それまで高いレベルで仕事をしてきた人が、周りの目にも明らかなくらい業務効率が低下します。

自分でも自覚があるため自信がなくなり、以前感じていた達成感や、やりがいを感じられなくなり、



山本 素子 (やまもと もとこ)

産業カウンセラー  
福岡工業大学短期大学部  
西日本短期大学 非常勤講師  
ICF(国際コーチ連盟)認定  
アソシエイトサティファイド・コーチ(ACC)  
HCI認定メンタル/ヘルスコーチ  
Gallup認定ストレングスコーチ

## 専門家連載

### 怒りのトリセツ (取り扱い説明書)

#### 第二回 『本物の怒りとは』

このコラムでは、アダルトチャイルド、愛着障害など、家族の絆にまつわる問題を専門に支援されている高澤信也さんに、子育てにはつきものの「怒り」をテーマに据え、怒りとは何か、どうすればうまく取り扱えるのかをお伝えしていきます。

みなさんは「怒り」にどんなイメージを持ってますか? 保育や子育ての中で感じる怒りを、なんとなく「イヤなもの」と感じてはいませんか? 人は感情の生き物と言われます。喜び、悲しみ、怒り、恐れ、嫌悪、恥など、感情は多彩です。中でも誤解され、嫌われやすいのが「怒り」。しかし、怒りははじめの感情も人が人として生きていくためには欠かせない大切な役割を持っています。

そもそも感情とは何でしょうか。それは、哺乳類が生まれ持った「行動を起こすためのエネルギー」です。車にとつてのガソリンと同じですね。車を走らせるときに目的があるように、感情にも目的というものがあります。

#### 《怒りには本物とニセモノがある》

怒りの本来的な目的は、身の安全を脅かす脅威を追い払って安全を取り戻すこと「です。たとえば、ふだんはおっとりとしたほんわかママさんでも、見知らぬ人から突然わが子の腕をギュッとつかまれたら、瞬間的にその手を振り払い、「やめてください!」と大きな声を上げたりするものです。

これは脳が怒りという感情を使って「わが子の」「身を守る」という行動を起こしてくれた状態です。そのお陰で脅威や危険を追い払うことができるわけですが。



高澤 信也 (たかざわ しんや)

子育て力を育む  
カウンセリングのプロ。  
公認心理師、認定心理士、  
アサーションファシリテーター、  
教育カウンセラー、産業カウンセラー等、保有資格多数。  
機能不全家族、毒親といった世代を超えてつづく家族の負の連鎖を断ち切ることがミッション。  
子どもたちが「子どもらしく」「その子らしく」いられることが最大の願い。



怒りは本来このように私たちの安全(生命)を守ってくれる大切な感情なのですが、一方で周りを見渡してみると、人間関係の問題を引き起こしたりこじらせたテーマがからんでいることが少なくありません。どうして大切な目的を持っていない怒りがこんな問題を引き起こすのでしょうか。それは怒りという「感情」自体の問題ではなく、その「使い方」の誤りにあります。怒り本来の目的とは異なる使い方が、怒りを「厄介なものにしてしまつたのです。これを「ニセモノの怒り」と呼んだりします。

ではニセモノの怒りとはどんなものか。それは次号でお伝えします。

# 1

社会福祉法人 西養寺福祉会 幼保連携型認定こども園

## さらき遊びの庭

所在地:岐阜県各務原市小佐野町3-201  
定員数:109名

### ポイント

子どもの行動力を広げる、  
里山をイメージしたスウェーデン製遊具

★ 冒険心を注ぎ込む、飽きの来ない遊具

★ 園庭環境を活かした高度な安全基準設計

★ 子どもたちの創造的なコミュニケーションの場作り

園庭環境から保育を考えるとというコンセプトのもと、2年前に「岐阜県で最大級の里山をイメージしたスウェーデン製の遊具」を設置しました。この遊具は小さな抵抗を体験することができ、安全基準設計ながらも、安全すぎることはない仕様で、子どもたちも飽きることなく遊んでいました。また、そのことによって危険回避能力も身につけてきたようです。今後は空いている敷地に「三輪車サーキット」を作り、園庭環境をさらに充実させていきたいという構想です。



トンネルの隠れ家



子どもたちが飽きることなく  
伸び伸びと遊べる遊具

## 保育環境 WATCH 特集 園庭あれこれ

子どもはワクワクして遊んだ結果、学び、成長していきます。子どもにとって遊びは、学びであり、仕事なのです。しかし、地域の公園などで子どもだけで遊ばせるには安全面で不安があり、大人の見守りが必要なことから、「今日、一緒に遊べる。」とアポイントを取らないと、公園に行っても誰にも会わないこともあるでしょう。こうした子どもを取り巻く環境の変化から、「園庭での遊び」は貴重な外遊びの機会となりました。子どもの育ちを支える遊びの環境として、どのような「園庭」があるか、いくつかの園を取材しました。



人気の  
秘密基地



見晴らしの良いプール



屋上から  
連なる大規模  
遊具

2階のバルコニー



遊具の整理整頓



秘密基地の中



吊り橋



アスレチック!



運動会で  
大好評だった  
園庭の人工芝



子どもの成長のためにはリスクを伴う経験も必要

ありのままに育ちあう  
みんなの「居場所」

広々とした庭園で、のびのびと遊ぶ子どもたち。  
落ち着いた住宅街の一角で長い歴史を重ねてきた第一村雲幼稚園は  
心豊かな育ちあいの場です。遊具は、子どもの成長に合わせて選択が  
出来ますが、どれもみんなでのびのびと遊べるようになっています。



学校法人むらくも学園  
**2 第一村雲幼稚園**  
所在地: 愛知県名古屋市長区円上町11-14  
定員数: 160名

- ポイント**
- 子どもたちの遊び方を変えた、人工芝の園庭
  - ★ 水はけも良く、多少の雨風でも外で遊ばせやすくなった
  - ★ 子どもたちが伸び伸び走り回れて、手入れいらず
  - ★ 子どもたちの衛生面や安全性が強化

園庭の人工芝は目にも優しく、運動会の際、保護者にも大好評。砂埃も立たないので、園舎や境内の掃除も楽になり、先生方の負担軽減にもなっています。人工芝の不安材料として、車の乗り入れによる損傷や、子どもが嘔吐した時の処理を懸念されていましたが、今のところ問題ないようです。子どもたちは砂地エリア、人工芝エリア、遊具エリアをそれぞれ工夫して遊んでおり、その中で築山が一番人気だそうです。今後も子どもたちの遊びの満足度を上げていけるよう環境整備をしていきます。





地域との  
交流もぼつちり



子どもの身長に合わせた平均台



手作り  
木製遊具



まとめ

園庭での遊びには大人の指示のない、子ども自身で好きなように遊ぶ「自由」があります。魅力的な固定遊具は「遊んでみたい」という子どもの主体的な遊ぶ意欲を引き出します。

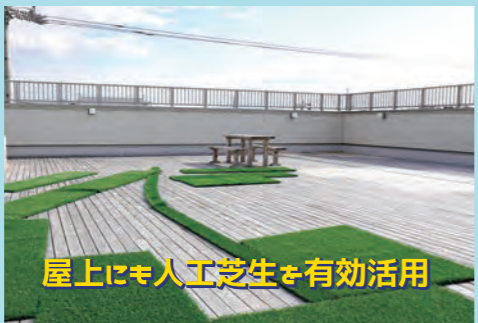
しかし固定遊具だけでは遊びの広がりには限界があります。子どもの偶然の発見に任せっ放しにせず、子どもの興味関心に合わせた可動遊具を加え、補うことが不可欠です。その為には保育者が子どもたちと同じように「こんなのがあったら面白いかも!」と、ドキドキワクワクできる子ども心を持って園庭遊びを見つめることが大切です。



有限会社たちかんにい  
代表取締役 立川 結有子



子どもサイズのお家



屋上に人工芝生を有効活用



あつたかくちつたちどろんどろん遊び



ガリガリ  
スローパド

### 3 神領すまいる保育園

社会福祉法人 ゆう

所在地:愛知県春日井市神領町1-6-12  
定員数:66名

- 安全な園庭で、子どもたちを生き生きと育む
- ★ どんぐりの木の実を拾って砂場遊び
  - ★ 見通しの良い景観で、地域との交流を図る
  - ★ 三輪車のガソリンスタンドを作るなど、子どもの遊びを広げる環境づくり

2020年4月開園。取材時は、園庭に植えられたどんぐりの木が、この半年で見違えるほど大きくなり、子どもたちが大好きなどんぐりの実が育っていました。

民家と隣接しているため、子どもたちが書いた手紙を地域に配るなどの交流を行い、「オープンで見通しの良い地域から愛される場所」として大変良い関係を構築されています。園庭にはこれから木製遊具を設置し、充実させていく予定です。



どんぐりの実拾って  
砂場あそび



### 見通しの良い景観で 地域に愛される安全な園庭



# 人工芝キンダーターフで叶える 『安心・安全・清潔な10年保証の芝生』

Q.人工芝に変えた園に聞いてみました!  
『人工芝に変えて良かったこと』

## 小谷こども園



プール遊びをすると、園児の足に泥がつき、プールが泥水状態になっていました。今では人工芝のおかげで、園児たちが裸足で大はしゃぎしても安心です。

小谷こども園 丁野園長先生

## 駅南幼稚園



天然芝では、子どもたちが遊んだ分だけ芝がはげてしまい、管理が難しかったです。人工芝(キンダーターフ)の魅力は、他より信頼性が高い人工芝が、安価で施工できる点、子どもたちがリアルな芝を感じて安全に遊べることです。

駅南幼稚園 園長先生

## お遊戯に大活躍の人工芝(キンダーターフ)



## 園内の屋外に限らず、室内でも、また、建物の屋上でも、施工可能



## 園をグレードアップ

狭い場所や屋上、部分施工でも施工対応可能! 園児はもちろん、親御さんからも喜ばれること間違いなし♪

## 短期間で施工完了

300㎡以内なら2日で施工完了! 1~2日間で「思いきり遊べる園庭」に大変身☆

大 子 夢  
は だ の  
し ゃ も 園  
ぎ 達 庭  
! も に



園のみならずから  
お喜びの声!  
続々届いています!

## くきょうちえん

以前は土の園庭で、風が強いとすぐに園舎中が砂だらけに。1日3回の掃除が欠かせませんでした。人工芝を敷いてからは手間いらずで、スタッフも非常に喜んでます!

くきょうちえん 高橋園長先生



## モニターキャンペーン 2月28日(日) 締切! 期間限定企画ですので、今すぐご応募ください!

数々の”夢の園庭”を創り上げてきた私たちが、次はあなたの園で「芝マジック」をかけます!

**A 賞** 抽選で2園様に「キンダーターフの夢の園庭」をプレゼント!! (250万円相当)  
※モニターとしてご協力いただける、200㎡以下の園庭を対象に、人工芝と施工をご提供いたします。人工芝工事前に必要な整地、下地工事は、モニター様のご負担となります。また、モニターアンケートにお答えいただくなど、ご協力をお願いいたします。

**B 賞** 抽選で10園様に「キンダーターフ」を2本分(40㎡/27万円相当)をプレゼント!!  
※2m x 10mロールです。プールサイドや水遊びにオススメのサイズです。ご相談に応じて、別途お見積りで施工も承ります。また、モニターアンケートにお答えいただくなど、ご協力をお願いします。

応募方法は3つ 入力の手間がないお電話がスムーズです!  
① 電話で応募 フリーダイヤル 0800-222-0023  
② 本誌同封FAX用紙の「人工芝広告」に☑チェックを入れてFAXでお申込み  
③ 右のQRコードでお申込み

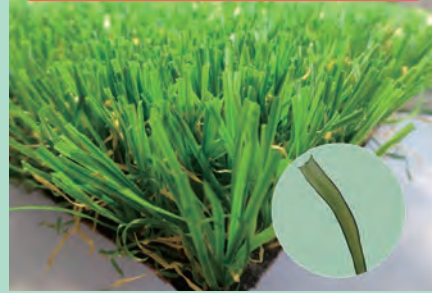


高品質な人工芝が「どこよりも安い!」と好評をいただいております!  
【人工芝専門】フィールドマジック 〒465-0025 愛知県名古屋市長区上社2丁目218 森本ビル3A 株式会社レクシーズ TEL 052-769-6026 E-Mail info@field23.com

応募して下さった皆様に人工芝(キンダーターフ)のサンプルをプレゼント! 今すぐサンプル請求!!

## 人工芝キンダーターフの3つの特徴に注目 ▼

### 優れたクッション性



転倒や遊具からの落下によるケガを予防! コンクリートに貼り付けて安全対策にも◎

### 抜群の水はけ



水たまりや泥水を防ぎ、園児の衣服や園舎を汚れ知らずに!

### お手入れなし



抗菌・防臭効果によって「清掃の手間」と「コスト」をカット!

## 新年度体制・環境づくりチェックポイント

新しい年になり、そろそろ卒園準備とともに新年度のビジョンに思いを巡らせる時期になりました。新年度を機に改善したいこと・新たに取り組みたいことの優先順位が悩ましいところだと思います。課題によっては単年度ではなく、数年かけて少しずつ取り組むこともあるでしょう。今回の特集では新年度準備の主なものを挙げ、チェックポイントをまとめました。「あれもこれも」ある準備の中から「まずこれ」を決めるヒントになればと思います。

### 職務分掌

#### 体制

#### チェックポイント

- 係分けする業務のリストアップは済んでいる
- 誰に何を担当してもらうか構想は出来ている

園の仕事は担任以外にもいろいろあり、それらを係分けしている園も多いと思います。その業務を振り返り、負荷がかかっている係は、業務を分散したり、業務そのものの合理化を考える必要があります。また、保育士(教諭)の正職と臨時職員(フルタイム)やパート保育士と子育て支援員の職務分掌や責任権限・処遇が曖昧になっている園もあるようです。それが原因でチームワークに支障をきたすこともあるので、新年度を機に一度整理するとよいです。

### 新年度のビジョン

#### 体制

#### チェックポイント

- 園の保育理念・方針は職員に浸透している
- 方針・理念に対する現状の課題が明らかになっている
- 現状の課題に対して新年度の重点目標が決まっている

新たに入職する職員とともに、既存の職員にも再確認したいのが園の理念・保育方針。言葉としては覚えていても「そのためにどうするのか」という行動指針にまで落とし込んでいなければ立派な理念や方針も絵に描いた餅になってしまいます。また、どんな園にしたい、どんな園でありたいという長期ビジョン、そのために今年は特にこれに力を入れるという短期ビジョン(=新年度の重点目標)をしっかりと発信しましょう。

### 人材育成

#### 体制

#### チェックポイント

- 入職時にオリエンテーションを行っている
- 入職時に就業規則や服務規程、保育理念などきちんと伝えている
- 定着・育成のための具体的な対策を立てている
- 実習生指導は担当者任せではなく、園で概要を決めている

「経験に勝る知識はない」と言うように職員が定着している園は保育の質が高まります。育成方法としては先輩職員が実務を通じて業務を教えるOJT(On the Job Training)が多いですが、担当者任せにせず、新年度になる前に育成する立場になる先輩職員がその方針や心構えを話し合い、園としての受け入れ体制を作っておくことが大切です。また、新任職員を育てる上で生じる迷いや困りごとについて定期的に相談し合う場を作ることも必要です。これは実習生指導についても同じことが言えます。新卒の保育者は、実習園の指導力のある先輩保育者に憧れて応募するケースも多いので、育成体制づくりは人材確保・定着にとってかなり重要な位置づけとなります。さらに、先輩保育者も指導することで成長し、育ちあう職場が出来ます。

### 行事予定

#### 体制

#### チェックポイント

- 実施する行事が確定している
- 内容やあり方を見直したい行事がある

行事の日程や準備・保育効果を振り返り検討します。新しい取り組み・変更・廃止をする場合は、その理由を職員間で共通理解できるよう伝えることが大切です。改善策の具体的な内容については、職員から意見をきいたりプロジェクトチームで取り組んでもらうとよいです。

### クラス編成

#### 体制

#### チェックポイント

- 在籍する園児が概ね確定している
- 人材確保はできている
- 職員の配置の構想は出来ている

人材確保(採用)に苦戦している場合は採用方法、育成体制、労働環境等の見直しが必要です。また、職員と面談を行いそれぞれのチャレンジしてみたいことを聴くことも大切です。

## メンテナンス

環境

### チェックポイント

- 園舎や設備に不具合な箇所はない
- 故障したら保育に支障が出るものは点検済（空調・調理設備・印刷機・園庭遊具など）
- メンテナンス業者に問い合わせ済（相見積・工期）
- いつメンテナンスを行うか決まっている

設備関係は故障してから修理することになると業者の都合や部品の調達などの理由ですぐには出来ずしばらくの間、業務に支障が出てしまいます。特に保育に影響するものは、そうならないよう定期的に点検やメンテナンスを行いましょう。

費用の面からも限られた予算の中でやりくりしなければならないので、計画的に行うことが大切です。

## シフトの見直し

体制

### チェックポイント

- 職員はシフト通りに出勤・退勤出来ている
- 時短勤務・スポット勤務の職員がいる

保育士不足は園経営にとって深刻な問題ですが、サービス残業や持ち帰り仕事が多いと離職の原因になります。パート保育士でもすべてのシフトパターンに入れる人を採用できれば良いのですが、現状ではそれは困難です。家庭の事情・年齢や体力等にも考慮し、シフトの一部や週に数日の勤務しかできなくても多様な働き方を受け入れ、それを上手く組み合わせて配置する工夫が必要です。

例えば、朝・夕のスポットのシフトを作り、その時間帯だけ勤務する職員を募集するのも一つの方法です。

また、シフト通りに退勤できないことが常態化していれば、シフトパターンを増やす・減らすといった思い切った見直しも必要です。一日の保育の流れの中で業務の区切りに考慮したシフトパターンにするとういことです。

## 絵本・紙芝居

環境

### チェックポイント

- 絵本や絵本や紙芝居の総量は足りている
- 破れた絵本は修理済
- 新規購入する絵本・紙芝居は決まっている

毎日の保育に欠かせない絵本や紙芝居も、年度替わりに総点検したいものです。子どもが手に取って見る絵本は破れや落書きがないかいつもより念入りにチェックして補修しましょう。また、おもちゃと同様、職員の私物の絵本は、その職員が退職すると同時に園にはなくなってしまいます。絵本の総量は足りているかどうか確認し、新規購入の手続き方法を定めることも大切です。

## おもちゃ

環境

### チェックポイント

- おもちゃの総量は足りている
- 壊れたおもちゃは修理済
- 新規購入するおもちゃは決まっている

子どもの遊びと切っても切れないおもちゃ。年度替わりに総点検したいものです。修理や消毒もいつもより念入りに。積み木やブロックなどセットのおもちゃは、子どもの遊びの広がりでクラスを超えてバラバラになっていることがあるので、一旦集めてセットし直しましょう。

また、職員の私物のおもちゃは、その職員が退職すると同時に園にはなくなってしまいます。おもちゃの総量は足りているかどうか見ておきましょう。

新規購入の申請の手順やルールを作り、知らないところで自費購入しない仕組みづくりも大切です。

## 研修計画

体制

### チェックポイント

- 年間の研修予定を概ね把握している
- 誰が何の研修に参加するか（何を学ぶか）計画している
- 研修に参加できるシフトの工夫が可能である

保育の質を高めるためには職員の研修は不可欠です。研修を受けたいと思っても仕事で時間調整ができず参加できなかったり、忙しく余裕のない日に受ける研修は「受けさせられる」気持ちになり研修の成果もありません。研修の機会を公平に設けるには、参加する職員をカバーする園の風土やシフトの工夫等体制面からのサポートが重要です。

## 備品購入の計画

環境

### チェックポイント

- 必要な備品や教材の種類・数量が決まっている
- 職員が自費負担することはないよう予算を取っている
- 購入のルール・手順を決めている

画用紙や色紙をはじめ教材用の消耗品や備品はその都度必要になるので、予算がないと購入できず職員が自費で購入するという悪しき風土が出来ている場合があります。これも離職の原因に繋がりますので、行事だけではなく日常の保育に使うものも含めた予算を取ることが大切です。職員が必要なものを申請して購入する仕組みを明確にするとよいです。



文 立川 結寿子  
 有限会社たちかんにい 代表取締役  
 幼稚園教諭・保育士  
 国家資格キャリアコンサルタント  
 幼稚園教諭・会社員を経て専門学校で保育者養成・学科運営に携わった後、現職。  
 大学にて新卒者の就職支援、保育関係の研修やコンサルティング、就学前基礎教育を行っている。



# 育ちの根っこを見るススメ



## 第1回

演奏技術の根っこには「ゆたかな心」が必要です。

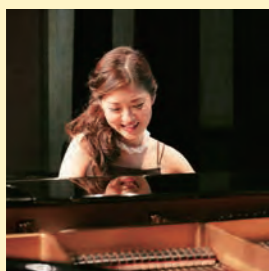
### イメージできない子どもたち

「雨粒がポツポツ落ちてくるみたいにもう少し軽くひいてみようか」と伝えると、『今、雨が降ってないからどんな感じか分からない』と上手くイメージできない小学生が多くいます。

一方で3、4歳の子どもでも『雨がぼちゃんって落ちたみたいに?こう?』とピアノで弾いて見せたり、『このあとザーザー降ってきて、雷も鳴るよ』とイメージを膨らませる子どももいます。こういった子どもたちは色々なことを想像するように働きかけながらレッスンを継続していくと、小学生になってもイメージする力は継続され、ピアノの表現力も向上しています。

### 感情がうすい子どもたち

以前キャンプに行った小学生に「どうだった?」と聞いたら『普通』と答える子がいました。「何かおもしろいことはなかった?」と質問しますが『うーん別に』。当時、このように感情表現が乏しい子どもが他にもいて演奏に感情を反映させることに苦労した覚えがあります。



文 諸岡 あや子

### Studio音花～Ohana～ 主宰

福岡県を中心に、ピアノ教室・リトミックフラダンス教室を運営。

就学前基礎教育講師としても幼稚園でも活躍中。

NPO法人日本子ども教育センター認定リトミック講師/就学前基礎教育インストラクターコース修了/

文部科学省認可 協同組合 フラ指導者支援ネットワーク正会員 フラダンスインストラクター

コロナ禍にあってオンラインでの業務が推奨されたように、これからは「コミュニケーションの取り方も対面とは限らなくなります。それでも変化し続ける社会で生きて行く子どもたちに必要なものは「人とつながる力」です。自立のためにも、持っている知識や技術を活かすためにも。それは、木で例えるなら根っこ。ところがテストの点数で分かるような知識や技術とは違って、本当に必要な力は見えにくいものです。なぜなら根っこは土の中にあるからです。どんな立派な枝葉をつけた大きな木でも根がしっかりと伸びていなければ、困難と言う嵐が来れば倒れて枯れてしまいます。人の育ちには順序があって、乳幼児期は根っこを伸ばす時なのです。

5歳児に「今日は何した?」と聞くと『Aちゃんと砂遊びしてちょっとだけ楽しかった』『ちょっとだけ?』『靴が砂だらけになったから、ちょっとだけ楽しかった』と楽しさが「ちょっと」になった理由まで伝えてくれました。

この子どもは「優しいお母さんの声で弾いてみて、今度は怒ったお母さんね」と伝えたと音の強さやテンポを変えて自分なりに表現することが出来ます。



### 表現力の重要性

表現力は芸術性だけでなく「発信力」でもあるのでコミュニケーション力、言語力、協調性等の人間関係にも深く関わってきます。表現力をつけるには、幼児期にイメージしたものになりきって遊んだり、ワクワクと心を震わせる経験を繰り返し行うことが重要だと感じます。それにはその感情を身近な大人が引き出し、受け止め、共感することが欠かせないと考えています。

そうすることで自己肯定感も高まり「自立」にも繋がっていくと感じます。

幼児期の子どもと関わる大人として、テクニックの向上のみに目を向けるのではなく、子どもとの対話を大切に、豊かな心を育てることに力を入れるべきと考えています。

色々と調べて、言語聴覚士と作業療法士がいる小児科をずっと1件見つけました。しかし、リハビリを受けるには半年から1年待ちと言われ、リハビリが始まったのは3歳児検診で相談してから約1年が経過してしまいました。

3歳頃の長男は周りの人から「何を言っているのか良くわからない」と度々言われていました。3歳児検診で相談する「お母さんが保育士なら様子見て、気になるならまた来て下さい」と軽く言われました。私も段々上手に話せるだろうとのんびり構えていました。

### #3歳児検診で

## 第1回 長男のこと。

# # 気になる子ども

## 「愛する子どもたちのために ママ保育士の奮闘記」



私は11歳の長男、7歳の長女、5歳の次男という3人の子どもを育てながら保育士として働いています。毎日頑張っているお母さんたちに少し肩の力を抜いてのんびり穏やかに子育てしてもらいたい、私自身もrelaxして子育てしたいという想いを込めてリラクスママというペンネームにしました。どうぞよろしくお祈りします。

文 リラクスママ

### # 診断名を知るか否か

リハビリを受けた小児科は「診断名が分かっても一人ひとりの個性があるようにサポートやリハビリの内容も変わるから、敢えて診断名はつけません。」という方針でした。

それを聞いて「なるほど、診断名がつくことが重要なことではないんだ」と納得していました。

長男の保育園の担任にもリハビリを受けることを報告。すると担任は「診断名が分かった方が援助できることを増やせるのではないだろうか」と言われま

した。私も気になった子の保護者には同じことを言っていました。純粋に園でも出来る限りのことはしたいという気持ちで

でも、私は「この時はじめて真の意味で母親としての悲しみ、苦しみは何も理解できていなかったんだな」と思い知りました。同じ立場にならなくて。

### # 発達検査の結果

悩んだ挙句、小児科で相談し紹介状を貰って療育センターで発達検査を受けることになりました。

検査に行く日、結果を聞く時、怖すぎて、怖すぎて……。

次男に続く



## ワンポイント解説

### 3歳児健診

3歳児健診は、多くの自治体で最後の乳幼児健診となり、運動機能や言葉など色々な面から子どもの発達を確認できる機会です。また、保護者にとっても子育ての悩みや不安を相談できる場所として活用できるメリットもあります。

### 診断名を知るメリット

障がいがあると診断されることに対して保護者は、戸惑いや周りの偏見や同情が気になるなど何らかの心理的なハードルを感じるでしょう。そのハードルを乗り越えるには十分な時間と周囲の理解が必要です。一方でDr診察を受けたり、診断名をきくことは様々な不安を解消していく手立ての一つとも考えられます。どんな特性(得意や苦手)があるのか、どう対応すれば子どもの成長に繋がるのかを専門家にきくことが出来ます。また、その子にとって必要な福祉サービスや経済面での助成・減免などを受けるための指針にもなり得るでしょう。

### 診断名を知った後の注意点

診断名がつくことで一貫したサポートがしやすくなる反面「こんなことするのは〇〇障がいだからだ」と子どもをひとくりに捉えてしまい、出来る支援を狭める心配があります。同じ診断名がつく子であっても思いやその表し方は一人ひとり違います。診断名の一般的な傾向より、その子自身の行動の理由を知ろうとすることが大切です。

文 立川 結育子

有限会社 たっちかんばに 代表取締役

幼稚園教諭・保育士

国家資格キャリアコンサルタント

幼稚園教諭・会社員を経て、専門学校で保育者養成・学科運営に携わった後、現職。

大学にて新卒者の就職支援、保育関係の研修やコンサルティング、就学前基礎教育を行っている。

## 子育て四訓

- 一 乳児の時は肌を離すな  
目で見て、耳で聞いて、匂いを嗅いで、肌で感じて、唇で確かめて自立しても戻ってこられる安全基地を作っているところだから。
- 一 幼児の時は肌を離せ 手を離すな  
身近な大人とのかかわりから基本的な生活態度を身に付けている時。それが一生の土台になるから。
- 一 少年の時は手を離せ 目を離すな  
子ども同士でしっかり遊ぶ中で、トラブルや困難を乗り越えたり、楽しさや喜びを分かち合う経験が英知の基になるから。
- 一 青年の時は目を離せ 心を離すな  
何のために生きるのか、自己確立のためには親ではなく仲間とのつながりが必要だから。大人は求められた時いつでも寄り添える心があればいい。

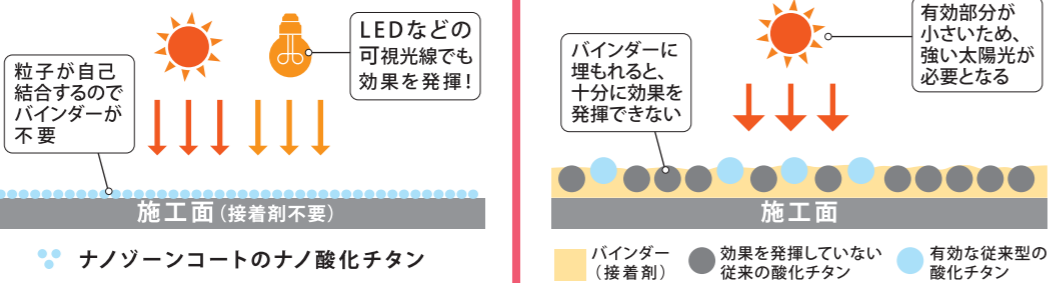
コロナ禍にあってオンラインでの業務が推奨されたように、これからは「コミュニケーションの取り方も対面とは限らなくなります。それでも変化し続ける社会で生きて行く子どもたちに必要なものは「人とつながる力」です。

自立のためにも、持っている知識や技術を活かすためにも。それは、木で例えるなら根っこ。ところがテストの点数で分かるような知識や技術とは違って、本当に必要な力は見えにくいものです。なぜなら根っこは土の中にあるからです。

どんな立派な枝葉をつけた大きな木でも根がしっかりと伸びていなければ、困難と言う嵐が来れば倒れて枯れてしまいます。人の育ちには順序があって、乳幼児期は根っこを伸ばす時なのです。

一般的な酸化チタンとの違い

	nanozone COAT	一般的なナノ酸化チタン 5-10ナノサイズ
粒子サイズ	当社だけの特別な技術で実現! 世界最小レベルの2ナノサイズ	粒子が大きい(5-10ナノサイズ)
バインダー(接着剤) 接着剤不要の信頼度	成分は水、アルコール、酸化チタンのみで 自力で施工面に結合できるので バインダー(接着剤)は不要	自力で施工面に結合できないため バインダー(接着剤)が必要
反応する光の種類	バインダーなどの余分な成分が含まれていないために 有効表面積が大きく、 <b>わずかな光(可視光線)でも反応</b>	酸化チタン粒子表面の一部はバインダーに埋もれ、 粒子の表面積が小さくなるため、 反応するのに強い太陽光が必要
効果 パフォーマンス	バインダーを使用していないため、 あらゆる素材と2ナノ酸化チタンが分子間結合し、 高い効果を発揮する	バインダーを使用するため、有効な表面積が小さくなり 十分な効果を発揮できない可能性があります



新型コロナウイルスに対するナノゾーンコートの有効性が  
同試験環境下で世界で初めて証明されました。

■ 環境中の新型コロナウイルスの不活化効果試験

試験目的	環境中の新型コロナウイルスの可視光応答光触媒による不活化評価
試験品	NanoZone Solution (ナノゾーンコートに使用する薬剤の製品名)
試験方法	規格 JIS R 1702 環境中(現在、東京のホテルやオフィスビルで採取したばかり)の新型コロナウイルスの 可視光応答光触媒による不活化効果試験
試験結果	新型コロナウイルスの試験結果は検出限界以下※2になった



▲ 試験結果報告書

※1 試験方法ではなく、光触媒で行い100%の効果が見られたのが「世界初」となります ※2 100%効果があったという意味  
検査機関 特定非営利活動法人 バイオメディカルサイエンス研究会

当社採用のナノゾーンソリューションのナノ酸化チタンなら!

- ✓ 蛍光灯や微弱な可視光線でも効果を発揮
- ✓ 一度の塗布で、長期間消臭・抗菌効果が持続
- ✓ 塗布後、瞬時に気化して対象物が濡れないため精密機械などにも施工が可能



施工後は  
抗菌対策済み  
を証明するステッカー  
をお渡します。

E-mail [diamant.co.KK@gmail.com](mailto:diamant.co.KK@gmail.com)

CHECK!!



公式ホームページ

公式ホームページからLINEでご連絡いただけます!  
お手持ちのスマートフォンを右記の二次元コードをスキャンしてください。

株式会社 DIAMANT  
〒107-0061 東京都港区北青山2-7-13  
プラセオ青山ビル3F 青山アラマンダワークコート

お見積り無料  
公式YOUTUBE  
施工の様子を公開中!



☎ 03-6271-1423

世界初※1

研究機関で  
実証済み

当社の光触媒酸化チタンナノゾーンコートなら!

※2  
新型コロナウイルスを  
30分で細胞核まで分解!

nanozone COAT

光触媒酸化チタンナノゾーンコート

蛍光灯や紫外線の光のちからで  
園内のお部屋・施設を防汚・消臭・抗菌・抗ウイルスコーティング

酸化チタンは紫外線などの光を受けると酸化酵素を発生させ、菌やウイルス・VOC(ガソリンやシンナーなどに含まれる揮発性有機化合物)などを持続的に減少、  
分解させることができます。経口毒性も皮膚刺激成分もなく、人体にも環境にも優しく安心な抗菌コーティングが可能です。

シュ〜ツッと吹き付けるだけ!  
短時間施工で園内のお部屋・設備も  
抗菌ルーム 抗ウイルスルームに

たった一度の施工で空間を持続的に抗菌できる最新の技術。  
短時間で施工が完了し、効果も半永久的に続きます。  
多くの方に実力を認められた当社だけの技術「2ナノ酸化チタン」で  
安心安全の空間を作りませんか?



園児さまを菌ウイルスから守る「水際対策」、先生方も安心!

園内の  
あらゆる所に  
適用出来ます!



玄関(外観)、園のカートや遊具など



園児さまのお部屋



園児が遊ぶおもちゃや絵本など

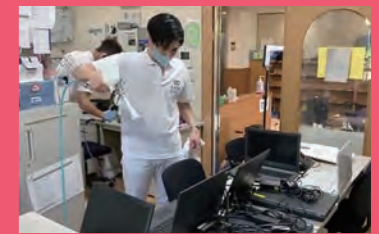
安心安全なナノゾーンコート  
園の衛生管理のために  
次のような場所には  
特にオススメです!



厨房内



トイレ、廊下



先生方の事務室

※1 試験方法ではなく、光触媒で行い100%の効果が見られたのが「世界初」となります ※2 日本の環境中から検出した新型コロナウイルス